

## CLINOCERÆ TRES NOVÆ EX EUROPA

a D<sup>re</sup> MARIO BEZZI descriptæ.

(Cum 3 figuris.)

1. *Clinocera (Roederia) Czernyi* n. sp. ♂ ♀.

*Clinocerae (Roederia) longipenni* Мик. similis, at multo major, supra fuscior lateribus cæsia non grisea, et abdomine magis elongato alisque brevioribus distincta; denique setulis acrostichalibus nullis, tibiis posticis intus versus apicem crebrius et fortius setosis, hypopharynge aculeiformi ex ore longe prominente, rarissimo plus minusve retracto, certe diversa.

♂ epipygii appendicibus lamellis terminalibus rufescentibus, ad apicem arcuatim emarginatis. Long. corp. mm. 4.5—5, alar. mm. 5—6.

Species hæc in montuosis Italiæ centralis a me frequenter lecta, primo ad *Cl. longipennem* Мик non sine dubio relata fuit, ut in *Bull. Soc. ent. Ital.* XXX. p. 150. 284. (1899) legitur. Sed postea cl. P. L. CZERNY (cui species dicata) eam diversam recognovit, et mihi exemplaria *longipennis* typicæ benevole communicavit. Species ista quoque a cl. D. W. COQUILLET in *Proc. Ent. Soc. Washington*, V. p. 255. lin. 23 (1903) sine nomine commemoratur.

Caput pari modo constructum, genis modice latis, antennarum articulis basalibus paullo longioribus. Thoracis dorsum quandoque in medio fusco-vittatum; setæ dorsocentrales utrinque quinque longæ, nullis minoribus intermixtis; scutellum præter setas duo apicales aliquas minores gerens; seta humeralis unica longa horizontalis; pili ante halteres longi et pallidi. Halteres pallidi clava fusca. Abdomen elongatum, magis angustum. Prof. Мик in descriptione *Cl. longipennis* (*Verh. zool.-bot. Ges. Wien*, XXX. p. 349. 6.) de forma epipygii omnino silet, sed distinctionis notæ hic quoque inveniuntur, quamvis similiter constructa. Epipygium parvum subtile longitudinale, longe et pallide pilosum, pygidio brevi ovato-conico, lamellis terminalibus rufescentibus apicem versus distincte arcuato-emarginatis. (Fig. 1.) Pedes elongati, pari modo constructi atque colorati, trochanteribus rufescentibus, tibiis posticis versus apicem paullo incrassatis et setulis crebrioribus et fortioribus in serie unica positus intus præditis. Alæ minus elongatæ, macula stigmatica majori et fusciori. pari

modo nervosæ, cellula discoidali ad apicem elongata, costa distincte setulosa, nervo sexto nullo a fuscedine elongata tantum indicato.

*Nota I.* Hypopharynx aculeiformis ex ore plus minusve prominens, speciem istam ut duas sequentes distinguit, ut a cl. BECKER in *Wien. Entom. Zeity.* VIII. tab. I. fig. 7—8, pro *Chamaedipsia Beckeri* MIK., egregie figuratum est. Individua nonnulla attamen inveniuntur, in quibus hypopharyngis in ore retracti nullum indicium extus distinguendum est; nota hæc igitur minus bona, quia non constans.

*Nota II.* Species ista subgeneri *Roederia* adscribenda est, propter setis acrostichalibus carentibus, ideoque a subg. *Philolutra* excludenda. A subg. *Phaeobalia* alis immaculatis (præter maculam stigmaticam) et pedibus obscuris distincta, sed præsertim forma cellulæ discoidalis, quæ in *Ph. Pokorny* MIK (eujus alæ immaculatæ sunt) versus apicem obtusa non elongata est. A subg. *Chamaedipsia* distinguitur absentia setularum erectarum in triente apicali interno femorum anticorum; a *Ch. Beckeri* MIK, cui valde similis, et a *Ch. jugorum* STROBL, absentia setarum acrostichalium mox dignota.

*Nota III.* A cl. COQUILLET in *Proc. Ent. Soc. Washington* V. p. 255, immerito subg. *Philolutra* cum *Roederia* conjungitur; nota setarum acrostichalium pro distinctione satis valida est. Genus *Roederiodes* ab eodem cl. auctore (*N.-York Museum Bull.* 47. 1901. p. 585) institutum, solum tamquam subgenus *Clinocerae sens. lat.* considerandum est, et absentia setarum acrostichalium atque maculæ stigmaticalis prope *Clinoceram sens. strict.* locandum. Nota præcipua distinctionis, idest cellula posterior secunda pedunculata, apud *Chamaedipsias* quasdam (*pusilla* Lw., *longicornis* MIK et *Mikiana* BEZZI) quoque invenitur.

*Nota IV.* In *Ann. Mus. Hungar.* II. p. 202, tabula analytica pro determinatione specierum subgeneris *Wiedemannia* a me proposita fuit, quæ propter detectionem specierum novarum hic descriptarum sic amplianda est:

- 4 (1). Genæ valde elongatæ.
- 5 (10). Mesopleuræ supra ad radicem alarum nudæ.
- 6 (7). Macula stigmatica longe ante furcam nervi tertii sita. *Braueri* MIK.
- 7 (6). Macula stigmatica contra basin furcæ nervi tertii posita vel vix paullo ante.
- 8 (9). Hypopharynx in ore retractus; epipygii appendices articulo basali

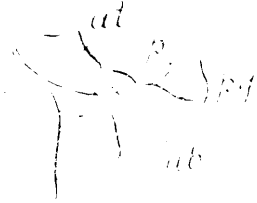


Fig. 1. Epipygium *Cl. Czernyi* n. sp. — *ab* = articulus basalis; *at* = articulus terminalis seu lamella apicalis; *p* = penis; *pg* = pygidium.

- apicem versus nigro-nitido, terminali subquadrato inferne (antea) processu styliformi prædito. — — — — — *stylifera* MİK.
- 9 (8). Hypopharynx aculeiformis prominens; epipygii appendices articulo basali toto griseo, terminali angusto horizontali utrinque producto. *oxystoma* n. sp.
- 10 (5). Mesopleuræ supra ad radicem alarum pilosulæ.
- 11 (12). Macula stigmatica longe ante furcam nervi tertii sita *bistigma* CURT.
- 12 (11). Macula stigmatica contra basin furcæ nervi tertii posita.
- 13 (14). Metatarsus pedum anticorum simplex; hypopharynx abditus; setæ humerales 2—4; epipygii appendices lamella terminali appendicula unica prædita. — — — — — *rhynchops* NOW.
- 14 (13). Metatarsus pedum anticorum subtus basin versus arcuatim incurvus; hypopharynx exsertus; setæ humerales 1, raro 2; lamella terminalis profunde tripartita. — — — — — *tricuspidata* n. sp.

## 2. *Clinocera* (*Wiedemannia*) *oxystoma* n. sp. ♂ ♀.

Fusco-olivacea, lateribus cæσιο-canescens, genis longe discendentibus, hypopharynge aculeiformi prominente, pedibus nigris canotomentosis, halteribus albo-lutescentibus, setis humeralibus pluribus 1—2 majoribus, dorsocentralibus utrinque 5—6, alis cinereo-hyalinis versus basin lutescentibus, cellula discoidali acuta, macula stigmatica magna rotundata contra basin furcæ nervi tertii posita.

♂ macula stigmatica intense nigra, epipygii appendicibus articulo basali ovato omnino cinereo tomentoso, apicali angusto lineari horizontali utrinque producto, appendice antica valde longiori.

♀ macula stigmatica dilutiori, paullulo ante basin furcæ posita; abdomine acuminato. Long. corp. mm. 4—4.5, alar. mm. 5—5.5.

Species hæc quoque a me in montuosis Italiæ centralis raro lecta, et primum *Cl. styliferæ* MİK non sine dubio relata (*Bull. Soc. Ent. Ital.* XXX. p. 151. 288 [1899]); Dr. VILLENEUVE eam in Gallia meridionali (Alpes Delphinatus) etiam invenit.



Fig. 2. Epipygium *Cl. oxystomæ* n. sp. (Significatio literarum ut in fig. 1.)

Capitis forma *Cl. rhynchopi* omnino affinis, præter hypopharyngem exsertum genasque paullulo longiores. Apud exemplaria perfecte asservata, in dorso thoracis lineæ duo longitudinales fuscæ distinguuntur, quæ autem plerumque non manifestæ sunt; pili acrostichales breves biseriati, depressionem antescutellarem in medio nudam sinentes; inter dorsocentrales majores atque in eadem serie plurimæ valde minores quoque adsunt; scutellum præter setas

duo apicales, aliquas minores in disco et in margine præbet. Halteres pallidi. Abdomen elongatum, pilis brevibus pallidis; epipygium ut in fig. 2. ut in *rhynchope* fictum, at distinctum. Pedes simplices, elongati, cano-tomentosi, breviter pallide puberuli, coxis anticis pilis longis aureis distinctis, setis vel pilis tamen distinctioribus nullibi distinguendis. Alæ costa non distincte spinulosa, basi nervis lutescentibus, macula stigmatica quam in *rhynchope* fuscioire, nervo secundo longitudinali sub macula sinuato, macula ipsa quandoque ultra nervum secundum subtus producta.

*Nota.* Species hæc maximam affinitatem cum *Cl. rhynchope* præbet, a qua tamen pleuris nudis, epipygii forma, alis basi luteis halteribusque pallidis valde distincta.

### 3. *Clinocera (Wiedemannia) tricuspidata* n. sp. ♂ ♀.

Fusco-olivacea, lateribus canis, hypopharynge exserto, genis longe descendentibus, halteribus fuscis, pedibus nigris cinereo-tomentosis, mesopleuris supra prope alarum basin nigro-setulosis, callis humeralibus seta majori plerumque unica, alis cinereo-hyalinis basi non lutescentibus, cellula discoidali acuta, macula stigmatica nigra rotundata contra basin furcæ nervi tertii posita.

♂ tarsorum anticorum metatarso basi subtus distincte arcuatim emarginato, macula stigmatica magis nigra inferne producta, epipygii appendicibus articulo terminali profunde tripartito.

♀ metatarsis simplicibus, macula stigmatica dilutiori inferne non producta paullulo ante furcam nervi tertii posita.

Long. corp. mm. 4·5—5, alar. mm. 4·5—5·5.

In Hungaria meridionali prope Jeselnicza, Börza et Mehádia a D<sup>o</sup> KERTÉSZ frequenter lecta.

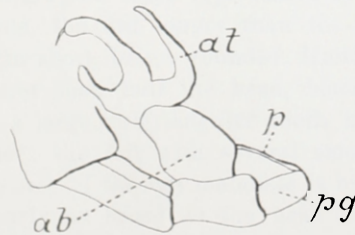


Fig. 3. Epipygium *Cl. tricuspidatae* n. sp. (Significatio litterarum ut in fig. 1.)

*Cl. rhynchope* quoque affinis, notis plurimis tamen bene distincta, præsertim forma epipygii. Caput ut in illa fictum, præter hypopharyngem

exsertum, setis tamen minoribus. Thoracis dorsum vittis longitudinalibus nullis, setis dorsocentralibus 5—6 multis minoribus commixtis, pilis acrostichalibus biseriatis, depressione antescutellari in medio quoque pilosa; setulæ in parte supera mesopleurarum multo validiores quam in *rhynchope*. Scutellum pilosum, setis duabus marginalibus majoribus. Abdomen breviter pallide pilosum, epipygium valde peculiare, ut in fig. 3. Pedes tomento griseo-fusco præditi, breviter puberuli, setis distinctioribus nullis, metatarsis anticis ut in *Cl. microstigma* Bezzi fictis. Alæ modo solito venosæ, costa non distincte spinulosa, cellula discoidali quam in *rhynchope* minus acuta, nervis basi nigris, nervo secundo sub maculam stigmaticam sinuoso, macula stigmatica nigerrima, subtus ultra nervum secundum producta.

---