

## RHAGIONIDAE ET EMPIDIDAE EX INSULA FORMOSA

A CLAR. H. SAUTER MISSAE.

Auctore Prof. M. BEZZI.

(Cum figuris quinque.)

Quinque ab hinc annis in Annalibus istis,<sup>1</sup> parvam Rhagionidarum atque Empididarum messem a cl. H. SAUTER in Insula Formosa congestam, illustrabam. Nunc, semper benevolentia ac cura amicissimi D<sup>ris</sup> KERTÉSZ, novam et valde ditiorem collectionem examinare licuit, quam pariter ex Insula Formosa cl. SAUTER misit.

Species hic enumeratae vel descriptae, multum ad cognitionem dipterofaunae formosanae adjuvant et de caractere orientali faunae ipsae fidem faciunt. Dovitia specierum *Chrysopili* generis cum deficientia specierum *Rhagionis* longe discrepat atque cum caractere faunae orientalis omnino convenit; in fauna palaeartica contra genus *Rhagio* numero specierum *Chrysopilum* superat. Praesentia generis *Dialysis* maximi momenti est, ac affinitatem quamdam cum regione nearctica demonstrat.

In Empididis numerus Noezinarum praecipue eminet, ac species generis *Parahybos* tarsis intermediis marium armatis notam faunulae peculiarem praebent. Dovitia Corynetinarum quoque laudanda, licet forsitan potius diligentiae collectoris modo adscribenda: cl. SAUTER enim species perparvas *Drapetis* atque *Elaphropezae*, quae solito a collectoribus omnino neglectae sunt, dum in calidioribus regionibus magis numerosae esse videntur, magna copia congestit.

Dum faunae orientalis Empididae post opellam meam anno 1904 editam<sup>2</sup> nullo studio speciali subiectae fuerunt, de Rhagionidis orientalibus revisio a cl. BRUNETTI conscripta fuit,<sup>3</sup> in qua species multae novae

<sup>1</sup> M. BEZZI: Leptidae et Empididae in Insula Formosa a clar. H. SAUTER collectae. *Ann. Mus. Nation. Hung.*, V, 1907. p. 564—568.

<sup>2</sup> M. BEZZI: Empididi Indo-australiani raccolti dal signor L. BIRÓ. *Ann. Mus. Nation. Hung.*, II, 1904, p. 320—361.

<sup>3</sup> E. BRUNETTI: Revision of the Oriental Leptidae. *Rec. of the Ind. Mus.*, II, 1909, p. 417—436.

E. BRUNETTI: New Indian Leptidae and Bombylidae, with a note on *Comastes* etc. — L. c., III, 1909, p. 211—230.

ex India descriptæ fuerunt, quarum aliquas in Insula Formosa quoque degentes inveni.

In Catalogo Dipteriorum denique a cl. Dr<sup>e</sup> KERTÉSZ diligentissime digesto <sup>1</sup> notitiæ omnes bibliographicæ et chorologicæ inveniuntur quæ hic brevitatis causa omissæ fuerunt; atque hujus operis usus sum nomenclatura, cujus auxilio vetusta et neglecta nomina Fabriciana ac Meigeniana rursus divulgata fuerunt.

### 1. FAM. RHAGIONIDÆ.

Familia hæc, olim Leptidæ vel Leptididæ vocata, si Erinnidas (Xylophagidas) et Cœnomyidas ab ea removendas putares, in tres subfamilias dividenda est, quæ omnes in faunula formosana adsunt, cum generibus sequentibus.

- 1 (2). Tibiæ anticæ apice unicalcaratæ, posticæ bicalcaratæ (Subfam. 1. Vermileoninæ). — — — — — *Dialysis*.
- 2 (1). Tibiæ anticæ apice muticæ.
- 3 (6). Tibiæ posticæ apice bicalcaratæ; oculi neque in mare distincte bisecti (Subfam. 2. Rhagioninæ).
- 4 (5). Antennarum articulus tertius reniformis, seta dorsali præditus; cellula analis clausa. — — — — — *Atherix*.
- 5 (4). Antennarum articulus tertius conicus, seta terminali præditus; cellula analis plerumque aperta. — — — — — *Rhagio*.
- 6 (3). Tibiæ posticæ apice unicalcaratæ; oculi saltem in mare distincte bisecti (Subfam. 3. Chrysopilinæ). — — — — — *Chrysopilus*.

#### A) VERMILEONINÆ.

In subfamilia prima species maxime notandæ militantur, quæ forma generali a ceteris recedunt ac quicquid asiliformis præbent; mores singularissimi larvarum, quæ (saltem in generibus duobus) foveas in sabula ad captandas formicas effodiunt, summopere quoque mirandi. In hac subfamilia genera quinque numerantur, qua in Catalogo passim invenienda sunt et quibus forsitan quoque *Dasyomma* addendum est, oculis hirtis a ceteris distinctissimum. Ex regione orientali nullum adhuc genus innotuerat, ideoque illud unum hic commemoratum sic ab affinis distinguendum puto.

- 1 (8). Tibiæ anticæ apice calcarari unico præditæ.
- 2 (3). Antennarum seta distincte articulata. — — — — — *Pheneus*.

<sup>1</sup> C. KERTÉSZ: Catalogus Dipteriorum hucusque descriptorum. Vol. III, 1908, p. 297—333 et Vol. VI, 1909, p. 1—169.

- 3 (2). Antennarum seta non articulata.  
 4 (5). Haustellum valde elongatum. — — — — — *Lampromyia*.  
 5 (4). Haustellum breve.  
 6 (7). Alarum cellula quarta postica basi sessilis et apice aperta; cellula analis aperta; abdomen basi angustatum, fere pedunculatum. — — *Vermileo*.  
 7 (6). Alarum cellula quarta postica basi solito pedunculata et apice clausa; cellula analis clausa; abdomen basi non aut vix coarctatum. *Dialysis*.  
 8 (1). Tibiæ anticæ apice bicalcaratæ. — — — — — *Triptotricha*.

1. *Dialysis cispacifica* n. sp. ♂ ♀.

Peraffinis *elongatae* SAY, differt antennis præter aristam omnino luteis pedibusque posticis nigricantibus.

Long. corp. mm. 9—10.

Exemplaria aliqua utriusque sexus e Toyenmongai.

Species hæc prima et unica in genere suo ex orbe antiquo cognita pro tempore manet, at nihilominus vix a congeneribus nearcticis distinguenda est.

Occiput obscure grisescens, pilis perbrevis pallidis marginatum; oculi per lineam longam cohærentes; triangulum ocellare nigrum, supra-antennale contra albomicans; facies albomicans, in medio grisescens; haustellum luteum, palpi obscuriores; antennæ breves, omnino luteæ, arista longa arcuata nigra terminatæ; oculorum areolæ anticæ reliquis vix majoribus. Thorax niger, nitidiusculus, non vittatus, humeris lineaque exili notopleurali pallide luteis et parte postica ante scutellum rufescente; pilis longiusculis pallidis retro inclinatis indutus; pleuræ nigræ, nitidæ, vitta lata grisea albomicante per partem superam sternopleurarum ad coxas posticas ducta utrinque ornata. Scutellum nigrum unicolor, pilis fuscis marginatum, supra complanatum, sulciolis transversis levibus paullulo rugulosum. Metanotum nigrum, extus obscure lutescens. Halteres magni, omnino lutei. Abdomen angustum elongatum, basi vix coarctatum, paullulo complanatum, pilis pallidis longiusculis ad latera præditum, in medio breviter fuscopilosum; nigrum, nitidiusculum, segmento primo lateribus anguste et vitta exilissima postica lutescentibus, secundo tertio et quarto maculis lateralibus triangularibus latis in medio conjunctis luteis, quinto angulis posticis anguste lutescentibus, reliquis omnino nigris; genitalia nigra; venter niger, segmentis secundo tertio et quarto limbo postico late, quinto anguste, luteo. Pedes lutei, coxis albomicantibus; femora quatuor anteriora omnino albicantia, postica elongata in medio lutescentia apicem versus infuscata; tibiæ quatuor anteriores fusco-luteæ, anticæ immo interdum nigricantes, posticæ nigricantes luteo tomentosæ; tarsi quatuor anteriores nigri, postici nigri basi (protarso) pallide lutei; calcaria omnia lutea. Pedes

fere nudi, postici reliquis multo longiores. Alæ angustæ, longæ, fuscescentes, cellula costali lutescente, cellulis basalibus marginali et submarginali basi dilutioribus; cellula postica quarta parva, basi et apice longe pedunculata; cellula analis apice peiolata.

### B) RHAGIONINAE.

#### 2. *Atherix cincta* ♀ BRUNETTI.

Records of the Ind. Mus., II, 421, t. XII, f. I. (1909); ♂ et ♀.

Exemplaria aliqua utriusque sexus ex Taihorinsho VIII. 09, Toyenmongai, Fuhosho V. 09 et Koshun X. 08. Cl. BRUNETTI fœminam tantum descripsit ex Assam et Burma.

Cum descriptione citata bene convenit; alarum tamen cellula quarta postica nunc magis nunc minus late aperta; segmenta abdominis tertium, quartum et quintum, omnia margine postico late griseo-limbato.

Mas adhuc ignotus abdominis segmenta secundum et tertium lateribus late lutea præbet; pedum color ut in fœmina. Genitalia nigra nitida, nigro-pilosa, appendicibus duabus longis apicalibus prædita, quæ inter se remotæ, horizontales, parallelæ, acutæ sunt.

Species hæc distincta est statura magna (10—11 mm.), abdomine fœminæ nullibi luteo, tibiis intermediis luteis, alarum vitta dimidiata nigricante substigmatica.

Observatio. Species ista habitu paullisper diversa a ceteris plurimis generis sui, semper tamen in *Atherix* bene militare potest; ideoque gen. *Suragina* WALKER inter synonyma gen. *Atherix* locandum est.

#### 3. *Rhagio formosus* n. sp. ♂.

Omnino luteus, antennis palpis coxisque pallide luteis, tarsis nigris, pedibus posticis infuscatis, palpis et coxis albovillosis, abdominis segmentis II—V fascia antica lata nigra ornatis, sexto et septimo nigris margine postico luteo, alis ex cinereo lutescentibus macula stigmatica luteo-fusca minus determinata.

♂. Oculis linea angustissima vix separatis, genitalibus supra nigris subtus luteis.

Long. corp. mm. 9·5—10·5.

Exemplaria nonnulla tantum mascula ex Kosempo, 10. III.

Species ista *Rh. vertebratum* SAY ex America septentrionali recordat, qui tamen thoracis dorso nigro coxisque posterioribus nigris gaudet; *flavimedio* COQUILL. ex Japonia quoque affinis videtur, differt tamen abdominis pictura; ad varietates quasdam *tringarii*, e. gr. *punctati*, potius accedit.

Caput tomento cinereo ubique indutum, albopilosum, pilis tamen aliquibus setuliformibus nigris prope verticem in margine oculari postico præditum; antennæ omnino luteæ, arista incurva nigra terminatæ; palpi erecti, pallide lutei, longe albo-villosi; proboscis pallide lutea. Thorax nitidiusculus, pallide luteus, in dorso tamen rufescens et vittis tribus latis fusciscentibus parum distinctis ornatum; pili nigri, in pleuris albi; scutellum rufum, nigropilosum. Halteres lutei, capitulo saturatiore. Abdomen nitidum, breviter nigropilosum, in lateribus et ventre albopilosum; segmentum primum luteum, indeterminate fusco maculatum; secundum fascia antica nigra in maculas tres soluta; tertium quartum et quintum fascia antica nigra semper majori; cetera nigra, limbo postico luteo, illo segmenti sexti latiori; venter segmento septimo tantum basi paullo nigro. Pedes cum coxis pallide lutei; tarsi nigri; femora postica fusciscentia tibiisque propriis præter apicem infuscatis; trochanteres macula parva nigra signati; calcaria lutea. Alæ adversus marginem anticum paullo lutescentes, nervis nigris, cellulis posterioribus omnibus late apertis, quatuor primis æqualibus; cellula analis ad apicem valde angustata, vel in margine ipso clausa.

### C) CHRYSOPILINÆ.

Ex hac subfamilia genus unicum, nempe *Chrysopilus*, in collectione invenitur, cujus species satis numerosæ sic distinguendæ sunt.

- 1 ( 6). Corpus luteum, totum vel maxima ex parte; vesica facialis magna inflata; cellulæ posteriores secunda et tertia basi æque vel subæque longæ.
- 2 ( 3). Palpi in fœmina dilatati, spathulæformes, nudi, in mare minus dilatati at semper parcissime pilosi; antennæ nigræ; palpi lutei; vesica facialis lutea; thoracis dorsum pilis longis destitutum; alæ lutescentes, apice et margine postico late infuscatis. — — *ferruginosus* WIED.
- 3 ( 2). Palpi in mare et fœmina hirsuti, non dilatati.
- 4 ( 5). Palpi nigri; vesica facialis obscura; thorax et abdomine pilis longis nigris prædita; alæ æqualiter grisescentes. — — *nigripalpis* n. sp.
- 5 ( 4). Palpi lutei; thorax tomento margaritaceo indutus, pilis longis nullis; abdomen fasciis latis nigris; alæ pone stigmam macula hyalina ornata.  
*fenestratus* n. sp.
- 6 ( 1). Corpus nigrum vel nigricans, totum vel vix abdomine basi anguste lutescente.
- 7 (10). Cellulæ posteriores secunda et tertia basi æque longæ; alæ nigricantes vel fuscæ, maculis dilutioribus variegatæ vel non; vesica facialis magna.
- 8 ( 9). Alæ ubique æqualiter nigro-fuscæ, vel adversus marginem posticum tantum dilutiores; nervi tertii ramus superus rectus. — *luctuosus* BRUN.

- 9 ( 8). Alæ fuscæ maculis hyalinis variegatæ; nervi tertii ramus superus distincte flexuosus. — — — — — *marmoratus* BRUN.
- 10 ( 7). Cellula secunda posterior basi magis vel minus sed distincte longior tertia; alæ hyalinæ vel rarissimo maculis aliquibus fuscis ornatæ.
- 11 (12). Alæ hyalinæ, sed maculis fuscis partim in fasciis confluentibus pictæ; cellula posterior secunda basi acuta et valde longior tertia; vesica facialis magna. — — — — — *poecilopterus* n. sp.
- 12 (11). Alæ hyalinæ vel dilute lutescentes, immaculatæ.
- 13 (14). Antennæ et femora omnino lutea; vesica facialis magna; species parva, stigmatate fusco. — — — — — *Sauteri* BEZZI.
- 14 (13). Antennæ nigræ; vesica facialis parva vel minima.
- 15 (16). Species parva; femora partim nigra; macula stigmatica dilutissima.  
*sp. indet.*
- 16 (15). Species mediocris vel magna; femora omnino lutea.
- 17 (18). Magnus; palpi nigropilosi; coxæ aureopilosæ; tarsi infuscati; alæ pulchre lutescentes. — — — — — *ditissimus* n. sp.
- 18 (17). Medius; palpi luteopilosi; coxæ griseopilosæ; tarsi dilutiores; alæ grisescentes. — — — — — *griseipennis* n. sp.

#### 4. *Chrysopilus ferruginosus* WIEDEMANN.

Exemplaria permulta ex Toyenmongai, Taihorinsho VIII. 09, Fuhosho VII. 09, Polisha III. 08, Koshun III—X. 09, Kanshirei V. 08, Chip-Chip II. 09.

Species ista ex permultis insulis Archipelagi indici usque ad Philippinas et Novam Guineam commemoratur; at sine dubio formæ aliquæ diversæ sub hoc nomine confusæ sunt. Exemplaria formosana differunt ab uno quod ego ex Ternate 1875 (BECCARI) a cl. OSTEN-SACKEN determinatum<sup>1</sup> possideo, statura majori (10—13 mm.), vesica faciali tota lutea non infuscata, alisque in parte antica basali luteis atque circa nigricantibus. OSTEN-SACKEN recordat quoque exemplaria ex Philippinis incisuris nigris abdominalibus carentia, et altera ex Nova Guinea alis infuscatis prædita. Quum enim WIEDEMANN in descriptione sua originali de *alis flavidis, apice fusciscentibus* loquatur, quæ melius ad exemplaria mea quam ad illud OSTEN-SACKENII conveniunt, speciem meam recte determinatam existimo, et alteram potius ad *simplex* MEIJERE referendam. *Macellopalpus fulvidus* BRUNETTI et *Chrysopilus frater* BRUNETTI hic quoque fortasse pertinent.

Inter notas distinctivas *Chr. ferruginosi*, præter alarum colorationem, istæ quoque notatu dignæ videntur: cellula submarginalis secunda extus valde dilatata; nervi tertii ramus superus basi non appendiculatus;

<sup>1</sup> Ann. del Mus. Civ. di St. nat. di Genova, vol. XVI, 1888, p. 419.

cellulæ posteriore secunda et tertia basi æque longæ; cellula discoidalis extus truncata.

5. *Chrysopilus nigripalpis* n. sp. ♂ ♀.

Luteus, pedibus halteribusque concoloribus, antennis nigrofuscis, palpis nigris parce luteo pilosis, vesica faciali fusca magna, thorace abdomineque pilis longis nigris præditis, alis æqualiter griseo-fuscis marginem anticum versus paullo lutescentibus, macula stigmatica lutea vix distincta, cellulis posterioribus secunda et tertia basi æquelongis.

♂. Oculis connexis, vittis basalibus nigris segmentorum abdominis bene distinctis.

♀. Fronte nigra, palpis non dilatatis, abdomine toto luteo.

Long. corp. mm. 7—9.

Exemplaria aliqua utriusque sexus ex Kanshiresi V. 09 et Toyenmongai; cum specie præcedenti promiscuus igitur vivere videtur, a qua statim dignoscendus statura minore, colore et forma palporum atque pilis longis nigris thoracis.

Caput ubique nigrum, griseo-tomentosum; pili inferi albicantes; tuberculum ocellare valde prominens, non villosum; antennæ breves, omnino nigræ vel articulo secundo paullo dilutiore, seta longa capillari fusca terminatæ; vesica facialis, præsertim in medio, fuscescens; palpi in utroque sexu æquales, subtiles; proboscis lutea, crassa. Thorax omnino luteus, pleuris tamen pallidioribus; pilis longis nigris præsertim in lateribus et in parte postica, hirtus; pleuræ nudæ, propleuris tamen parum, metapleuris confertius pallide villosis. Scutellum luteum, nitidum, globosum, pilis longis nigris, posticis setiformibus, hirtum. Abdomen luteum, pilis longis nigris vestitum; in mare segmenta intermedia vitta basali angusta nigra cincta, dum segmenta ultima omnino nigra sunt; venter luteus unicolor. Coxæ albopilosæ; tibiæ grisescentes; tarsi apicem versus infuscati. Alarum macula stigmatica indistincta; cellula discoidalis angusta elongata apice truncata; nervi tertii ramus superus basi rotundatus, appendicula nulla præditus; cellula submarginalis secunda apicem versus parum dilatata. Alarum costa basi nigro-setulosa.

6. *Chrysopilus fenestratus* n. sp. ♂.

Luteus, pedibus halteribusque concoloribus, antennis fusco-lutescentibus, palpis luteis albopilosis, thoracis dorso infuscato tomento squamiformi margaritaceo-nitente tecto, abdomine fasciis transversis latis nigris ornato, alis ex griseo hyalinis basi dilute luteis, macula stigmatica nigricante, dimidio apicali infumato maculam hyalinam in cellula submarginali prima pone stigmam includente.

♂. Oculis connexis.

Long. corp. mm. 7—9.

Mares aliqui ex Toyenmongai et Fuhosho VII. 09.

Species ista inter affines *nubeculae* militare videtur.

Caput ubique nigrum, griseo-tomentosum; vesica facialis lutea; pili inferi albicantes; tuberculum ocellare nigrovillosum; palpi et proboscis lutea. Thorax pilis brevibus lateralibus nigricantibus; pleuræ pallide luteæ, pilis teneris pallidis in parte antica et postica hirtulæ. Scutellum globosum, basi fuscum margine luteum, tomento margaritaceo ut in thoracis dorso tectum pilisque fuscis marginalibus præditum. Halteres capitulo parvo fusco; squamulæ luteo-hyalinæ. Abdomen breviter nigropilosum, cingulis nigris latis segmentorum III—VI, segmento septimo toto nigro; venter luteus, segmentis apicalibus in parte postica nigris. Coxæ albopilosæ; tarsi apicem versus infuscati. Alæ nubecula fusca sub stigmate magis distincta; nervi tertii ramus superior basi angulatus et plerumque appendice rudimentali præditus; cellula submarginalis secunda extus parum dilatata; cellula discoidalis extus truncata; cellulæ posteriores secunda et tertia basi æque vel subæque longæ. Costa setulis nigris basalibus minus distinctis.

7. *Chrysopilus luctuosus* ♂ BRUNETTI.

Records of the Ind. Mus., II, 430 (1909); ♂ et ♀.

Exemplaria aliqua utriusque sexus ex Kosempo, VI. 08 et Toyenmongai, qua cum descriptione typi ex Assam satis exacte conveniunt.

Fœmina differt a mare, præter notas sexuales, alarum margine postico late griseo, et abdominis segmento secundo fascia lata ex tomento griseo ornato.

8. *Chrysopilus* ? *marmoratus* ♂ BRUNETTI.

Records of the Ind. Mus., II, 429, t. XII, f. 10 (1909); ♂ et ♀.

Exemplaria aliqua utriusque sexus e Kosempo, VI. 08, Toyenmongai, Koshun III, X. 09 et Fuhosho VII. 09., qua cum exemplaribus ex Assam (ubi typus detectus) in collectione mea, satis bene conveniunt; differunt tamen aliquantulum in alarum pictura, ideoque primitus speciem sicuti novam nomine *Chr. tryptopterus* insignibam. Species *guttipennis* WALKER ex Insula Batjan et *pullatus* COQUILLETT ex Japonia quoque affines videntur.

Species ex Formosa itaque paullo amplius describere liceat.

Niger, parvus, mm. 4.5—5 longus. Caput nigrum, griseo tomentosum; vesica facialis nigricans; frons fœminæ obscure cinerea, supra antennis fusco maculata; oculi maris connexi, areolis superis majoribus rubescentibus, inferis minoribus fuscis; tuberculum ocellare prominens, nudus; palpi nigri, nigro pilosi; proboscis fusca; antennæ luteo-fuscae, articulo tertio saturatus fusco. Thorax niger, in dorso velutinus, opacus,



breviter nigropilosus; scutellum globosum, nigrum, pilis paucis nigris marginatum. Halteres nigri; squamulæ nigræ. Abdomen cum ventre nigrum unicolor, basi paullisper luteo-translucidum, nitidiusculum, nigropilosum. Pedes lutescentes; coxæ nigræ vel fuscæ parce nigropilosæ; femora posteriora et tarsorum apices nigricantia. Alæ fusco-nigræ, *nervi tertii ramo supero eximie flexuoso*; macula stigmatica nigra; cellula costalis præter apicem et maculæ plurimæ, quarum una major triangularis ad marginem anticum pone stigmam, griseo-hyalinæ; in fœmina maculæ hyalinæ latiores quam in mare sunt. A typo differt alarum maculis hyalinis interdum valde latioribus, ita ut pictura nigra in maculas fuscas fere divisa evadeat.

9. *Chrysopilus pœcilopterus* n. sp. ♂ ♀.

Niger, pedibus luteis, palpis nigris et nigrovillosis, halterum capitulo nigro, antennis fuscis, alis dilatatis hyalinis macula stigmatica, nervorum transversorum limbo satis lato fasciaque præ-apicali irregulari fuscis, cellula posteriore secunda basi acuta et multo longiore quam tertia.

♂. Oculis connexis.

♀. Alis latioribus.

Long. corp. mm. 6—7.

Exemplaria nonnulla utriusque sexus e Toyenmongai et Fuhosho, III. 09.

Species hæc aliquibus aliis ex regione orientali alas variegatas præbentibus absque dubio similis est, differt tamen ab omnibus.

Caput nigrum, cinereo-tomentosum, infra pallido pilosum; tuberculum ocellare nudum; antennæ ex luteo fuscescentes; oculi unicolores, minus distincte bisecti; frons fœminæ nigricans, fascia supra antennas grisea; vesica facialis griseo-nigra; proboscis lutea. Thorax niger, opacus, pleuris griseis; humeri lutescentes; in dorso luteo-tomentosus; pili laterales breves et pallidi; scutellum sicuti thorax, pilis pallidis marginatum. Squamulæ luridæ; halteres lutei, capitulo nigro. Abdomen omnino nigro-cinereum, pilis parcis pallidis hirtulum, in fœmina confertim luteo-tomentosum. Coxæ nigricantes, anticæ in fœmina lutescentes, pallido pilosæ; pedes lutei, tibiis tarsisque apicem versus infuscatis. Alæ ex griseo hyalinæ, dilutissime lutescentes; macula stigmatica brevis, nigricans, luteo marginata; in mare fascia fusca præapicalis latior et fere integra, in fœmina angustior et in maculas fere soluta. Nervi tertii ramus superus basi angulatus et appendice rudimentali præditus; cellula submarginalis secunda extus non dilatata; cellula posterior secunda basi acutissima et valde longior tertia. Alæ fœminæ valde dilatatae.

10. *Chrysopilus Sauteri* BEZZI.

Ann. Mus. Nation. Hung., V, 564, 1 (1907).

Exemplaria aliqua hujus speciei, primum prope Takao capta, ex Toyenmongai, Koshun III. 09 et iterum ex Takao, X. 07.

11. *Chrysopilus* sp. indet. prope *splendidum*.

Exemplar unicum fœmineum denudatum ex Kosempo, III. 08; differt a *splendido* fronte non villosa cingulisque fuscis abdominalibus minus distinctis. A præcedenti differt antennis nigris, femoribus fuscis alarumque macula stigmatica dilutiori.

12. *Chrysopilus ditissimus* n. sp. ♂ ♀.

Ater, holosericeus, antennis palpisque concoloribus, pedibus halteribusque luteis, pilis in facie antennarum basi et palpis nigris, thorace abdomineque læte aureo-tomentosis, ventre nigropiloso, alis lutescentibus macula stigmatica angusta lineari lutea parum distincta.

♂. Oculis connexis.

♀. Fronte lata nigra nitidissima; terebra valde elongata, segmentis abdominalis ultimis quoque adjuvantibus.

Long. corp. mm. 11—14.

Specimina aliqua ex Toyenmongai et Kosempo, 21. III. 08.

Species magna, quæ cum *dives* LOEW ex Sibiria orientali, a COQUILLET tamen quoque ex Japonia allato, maximam affinitatem habere videtur; differt autem pilis nigris faciei, palporum et ventris. Cum speciebus aliquibus nearcticis majoribus affinitas quoque adest, e. gr. cum *thoracicus*, *velutinus* et *foelus*, in quibus tamen frons fœminæ opaca, non nitida, est; in *fasciatus* frons fœminæ pariter nitida, at in medio profundius sulcata est. Pauca tamen descriptioni speciei *dives* apud LOEW addere liceat. Tuberculum ocellare breviter pilosum; vesicula facialis minima, parum distincta; frons fœminæ specularis, convexa, triangulo ocellari atro opaco; proboscis nigra. Coxæ aureo-pilosæ; trocantera nigra nitida. Terebra dimidium fere abdomen adæquans. Ramus superus nervi tertii quandoque appedicula rudimentali basali præditus; cellula submarginalis secunda extus parum dilatata; posterior secunda basi longior quam tertia; discoidalis brevis et angusta.

13. *Chrysopilus griseipennis* n. sp. ♂.

Præcedenti simillimus differt statura minori, pilis palporum et faciei luteis, alis denique non distincte lutescentibus.

Long. corp. mm. 8—8.5.

Exemplaria aliqua mascula ex Kosempo, 21. III. 08, in societate præcedentis verisimiliter capta.

Colore pilorum faciei et palporum ad speciem *dives* iterum accedit, recedit tamen statura minori, ventre non albopiloso alisque non luteis.

Tuberculum ocellare pilis longis hirtum; oculi connexi; palpi nigri, luteo pilosi; vesica facialis parva sed magis distincta; antennæ nigrae. Pedes ut in præcedenti, tarsi tamen paullo latius lutescentes; coxæ griseo-, non aureo-pilosæ. Alæ ut in præcedenti, tamen haud distincte lutescentes; appendicula basalis nervi tertii longior; macula stigmatica elongata angusta lutescens parum distincta.

## 2. FAM. EMPIDIDAE.

Species hujus familiæ a cl. SAUTER collectæ satis numerosæ sunt et genera quatuor ad faunam orientalem addunt, nempe *Bicellaria*, *Rhamphomyia*, *Chelipoda* et *Tachista*; genus *Empis* præterea speciebus multis auctum est, quæ fere omnes subgeneribus in fauna palæarctica a me distinctis pertinent.

Generum tabulam analyticam hic proferre non sine utilitate puto.

- 1 (18). Cellula analis completa, i. e. semper distincta et subtus a nervo valido plerumque circumscripta; cellula discoidalis fere semper completa.
- 2 (17). Coxæ anticæ non elongatæ, posteriores solito longitudine adæquantes, vel vix superantes; alæ basi non sensim angustatæ, lobo axillari plus minusve distincto.
- 3 (8). Cellula analis longior quam secunda basalis ejusque angulus superus externus late obtusus; nervus transversus analis cum præcedente non in eadem linea positus et cum margine postico alarum non parallelus; haustellum breve, horizontale; antennæ seta longa terminatæ; thoracis dorsum valde convexum; metapleuræ nudæ; nervus tertius simplex (*Noezinae*).
- 4 (5). Nervus longitudinalis secundus versus alæ medium e primo oriens; scutellum setis duabus tantum apicalibus. — — — — — *Noeza*.
- 5 (4). Nervus longitudinalis secundus prope alæ basim e primo oriens; scutellum setis pluribus marginalibus præditum.
- 6 (7). Femora postica brevia, plus minusve incrassata et subtus setis validis prædita. — — — — — *Syneches*.
- 7 (6). Femora postica elongata et gracilia, haud incrassata et subtus inermia. *Parahybos*.
- 8 (3). Cellula analis brevior quam secunda basalis ejusque angulus superus exterior acutus; <sup>1</sup> nervus transversus analis cum præcedente in eadem linea positus et cum margine postico parallelus.
- 9 (16). Haustellum longum, perpendiculare, saltem longitudinem capitis adæquans; antennarum articulus tertius stylo brevi terminatus (*Empidinae*).

<sup>1</sup> In *Ocydromiinis* quibusdam tamen rectus, ideoque nervi transversus basales non in eadem linea.

- 10 (11). Cellula discoidalis nulla; nervus tertius simplex; metapleuræ nudæ; thoracis dorsum valde convexum. ... .. *Bicellaria*.
- 11 (10). Cellula discoidalis completa; thoracis dorsum parum convexum.
- 12 (15). Metapleuræ setosæ; nervus auxiliaris ante costam desinens.
- 13 (14). Nervus longitudinalis tertius simplex. ... .. *Rhamphomyia*.
- 14 (13). Nervus longitudinalis tertius furcatus. ... .. *Empis*.
- 15 (12). Metapleuræ nudæ; nervus auxiliaris costam attingens. ... .. *Hilara*.
- 16 (9). Haustellum brevissimum, capite valde brevius; antennæ seta longa terminatæ; nervus tertius simplex; metapleuræ nudæ (*Ocydromiinae*).  
*Leptozepe*.
- 17 (2). Coxæ anticæ elongatæ, posterioribus valde longiores; alæ basim versus sensim angustatæ, cuneiformes, lobo axillari nullo vel fere nullo (*Atlantinae*). Pedes antici raptorii; nervus tertius simplex. ... .. *Chelipoda*.
- 18 (1). Cellula analis omnino nulla, vel si rarissimo adest subtus a nervo spurio tantum circumscripta; cellula discoidalis semper nulla; nervus tertius semper simplex; alarum lobus axillaris nullus (*Corynetinae*).
- 19 (28). Cellula analis omnino nulla; femora intermedia reliquis non crassiora.
- 20 (25). Cellula basilaris prima quam secunda plus minusve sed semper distincte brevior.
- 21 (24). Antennarum articulus tertius brevis vel brevissimus, seta longa terminatus; thorax nunquam luteus.
- 22 (23). Haustellum crassum, paulo retro curvatum; thorax latus; alæ immaculatæ. ... .. *Drapetis*.
- 23 (22). Haustellum tenue, perpendiculare; thorax angustior; alæ maculatæ.  
*Tachista*.
- 24 (21). Antennarum articulus tertius elongatus, duobus primis conjunctim saltem duplo longior; si paulo brevior, thorax luteus. ... .. *Elaphrozepe*.
- 25 (20). Cellulæ basilares æque longæ, vel immo secunda paulo brevior prima.
- 26 (27). Antennarum seta dorsalis, basi geniculata. ... .. *Halsanaloges*.
- 27 (26). Antennarum seta apicalis, non geniculata. ... .. *Chersodromia*.
- 28 (19). Cellula analis distincta et completa, etsi infra a nervo apurio limitata; femora intermedia reliquis multo crassiora, raptorica. *Corymeta*.

## A) NOEZINAE.

Ex hac subfamilia cl. SAUTER species 14 attulit, vel immo 15 si genus anomalum *Bicellaria* Noezinis adscribendum putamus; numerus valde notabilis, superior illo faunæ palearcticæ totius.

Gen. *Noeza* (*Hybos*).

Species in collectione obviæ sic distinguuntur.

- 1 (6). Pedes omnino nigri, geniculis tantum lutescentibus; femora postica valde incrassata.

- 2 (3). Species valida, major; tarsi antici maris longissime villosi; femora postica infra serrulata. — — — — — — — — — — *major* n. sp.
- 3 (2). Species minores; tarsi antici maris parum villosi.
- 4 (5). Alæ ex griseo hyalinæ, macula stigmatica vix distincta; thoracis dorsum polline cinereo indutum. — — — — — — — — — — *tibialis* n. sp.
- 5 (4). Alæ infuscatæ, macula stigmatica distincta. — — — — — ? *papuana* KERT.
- 6 (1). Pedes partim vel toti lutei.
- 7 (8). Pedes nigri, geniculis tibiis intermediis tarsisque luteis; femora postica valde incrassata. — — — — — — — — — — *geniculata* WULP.
- 8 (7). Pedes omnino lutei; femora postica vix incrassata. — — — — — *bisetosa* BEZZI.

#### 14. *Noeza bisetosa* BEZZI.

Exempla pauca ex Chip-Chip III. 09 et Kosempo VI. 08, qua cum exemplaribus typicis ex Matheran, India orient., omnino conveniunt.

Pleuræ paullo lutescentes.

#### 15. *Noeza geniculata* VAN DER WULP.

Exemplar unicum ad Toyenmongai captum. Species valde distincta, ex Insula Ceylon tantum nota; tibiæ et tarsi antici omnino nigra.

#### 16. *Noeza ? papuana* KERTÉSZ.

Exemplum unum ex Kosempo III. 08, quod cum specie typica satis bene convenit, præsertim quoad colorationem; tantum paullo majus videtur, et femora postica basi setis validis spiniformibus desunt.

#### 17. *Noeza major* n. sp. ♂ ♀.

Robusta, nigra, nitida, thoracis dorso leviter griseo pollinoso, antennis palpis pedibusque omnino nigris, halteribus luteis, tibiis intermediis extus et antice longe setosis, femoribus posticis valde incrassatis et subtus denticulatis, alis infuscatis macula stigmatica oblonga brunnescenti.

♂. Tarsis anticis longe villosis, genitalibus parvis non inflatis.

♀. Tarsis anticis brevius villosis.

Long. corp. mm. 7—8.

Specimina nonnulla utriusque sexus e Kosempo IV—VI. 08 et Toyenmongai.

Species ista maxima inter reliquas faunæ orientalis est, neque ulla altera femora postica tam incrassata ac infra tam denticulata præbet; tarsorum anteriorum et genitalium forma affinibus spec. *grossipes* adscribenda est.

Caput nigrum, griseotomentosum; facies albomicans; setæ ocellares et postoculares nigræ; antennæ breves, articulo tertio ovato, seta longa capillari terminato; oculi magni, supra connexi subtus late separati, bisecti, areolis superis mediocribus; proboscis nigra nitida, infra obscure rufescens. Thorax valde convexus, setis pilisque omnibus nigris, macrochæta præsuturali validissima; pleuræ griseo pollinosæ; scutellum

parvum, nigrum, griseopollinosum, pilis aliquibus macrochætisque duabus apicalibus nigris divergentibus præditum. Squamulæ luridæ, albociliatæ. Abdomen crassum, nigrum, griseopollinosum, pilis longis lateralibus et ventralibus pallide luteis, apicem versus tamen in utroque sexu nigropilosum; maris genitalia perparva, abdomine non crassiora, subtus rotundata; abdomen in fœmina quoque apice obtusum, lamellis prominentibus obscure luteis. Pedes nigri nitidi, geniculis posticis tantum obscure luteis; articulus primus tarsorum anticorum in mare utrinque pilis longissimis ciliatus; articulus primus tarsorum intermediorum quoque ciliatus at minus longe; tibiæ intermediæ extus in medietate basali setis duabus longissimis et antice in medietate apicali setis quoque duabus præditæ; protarsus intermedius basi setis duabus longis approximatis; tarsi antici fœminæ subtus confertim sed breviter pilosi; coxæ posticæ longæ et inflatæ; femora postica crassissima, subtus grosse denticulata setisque validis prædita; tibiæ posticæ leniter incurvæ, extus parum pilosæ. Alarum nervi validi et fuscii, sexto tamen spurio; tertius et quartus extus paralleli vel levissime tantum divergentes.

18. *Noeza tibialis* n. sp. ♂ ♀.

Nigra, nitida, antennis palpis pedibusque concoloribus, thoracis dorso polline lævi griseo induto, halteribus luteis, tibiis intermediis extus et intus setis aliquibus longissimis præditis, femoribus posticis modice incrassatis at subtus tenuiter tantum denticulatis, alis ex griseo hyalinis, nervis basi luteis, macula stigmatica angusta oblonga vix fusciscente.

♂. Tarsis anticis subtus breviter sed confertim villosis, genitalibus parvis.

♀. Tarsis anticis brevissime pilosis.

Long. corp. mm. 4.5—5.

Specimina nonnulla ex Kosempo III—VI. 08, Koshun IX. 08 et Kagi VIII. 07.

Species hæc cum europæa *grossipes*, ut a cl. LUNDBECK in opere illo excellentissimo de dipteris danicis<sup>1</sup> nuperrime definita, maximam habet affinitatem; differt tamen in mare femoribus posticis minus incrassatis, tarsis anticis lateribus minus villosis, in utroque sexu tibiis intermediis intus quoque setis duabus longissimis distantibus in medio præditis et geniculis denique posticis lutescentibus.

Oculi subtus separati; facies albo, vel immo argenteo micans; macrochætæ thoracis et scutelli omnes nigræ. Geniculi postici anguste et obscure lutescentes; femora, præsertim postica, pilis longis pallidis nullis. Alæ ut in *grossipes*, at nullibi infuscatæ et nervis basi, primo latius, luteis.

<sup>1</sup> W. LUNDBECK: Diptera danica. Part III. Empididæ, p. 12, 1910.

Observatio. Genus *Euhybus* COQUILLET 1896, quod inter synonyma *Noezæ* rejectum fuit, pro speciebus aliquis americanis nunc retinendum esse puto; at character essentialis non ab oculis sub antennis connexis, sed a longitudine articuli tertii antennarum, a genitalibus maris valde complicatis et a terebra fœminæ longissima et ensiformi derivandus.

#### Gen. *Syneches* et *Parahybos*.

Genus *Syneches* differt a *Noeza*, præter originem tam diversam nervi longitudinalis secundi, cellula anali basalem secundam longitudine tantum adæquante, non superante ut in *Noeza*; scutellum quoque setis plurimis marginalibus ciliatum est, dum in *Noeza* setas 2 tantum solito præbet.

Inter genera *Syneches* et *Parahybos* discrimen haud facile; locus setæ apicalis vel subapicalis vel fere dorsalis variat in diversis speciebus et transitiones omnes offert; distinctio hic a forma femorum posticorum desumpta est, sed ista quoque non in omnibus certa. Genus *Acarterus* LOEW verum ex Africa meridionali forma antennarum a speciebus orientalibus recedit, ideoque excludendum puto et species *pallipes* BEZZI et *orientalis* MEIJERE cum gen. *Parahybos* conjungendæ sunt.

Cl. SAUTER species plurimas in insula Formosa detexit; hic igitur tabulam generalem specierum omnium ex regionibus indo-australibus cognitarum comparationis causa proferre conatus sum.<sup>1</sup>

- 1 (30). Femora postica abbreviata, plus minusve incrassata sed semper tibiis propriis distincte crassiora, subtus aut denticulata aut macrochætis validis armata aut saltem setis distinctioribus prædita (Gen. *Syneches* sensu lato).
- 2 (7). Alarum nervi longitudinales tertius et quartus paralleli vel extrinsecus divergentes; colores corporis sæpius obscuri vel nigri et alæ maculatæ (Subgen. *Syneches* sensu stricto).
- 3 (4). Alæ macula fusca intermedia ad nervum transversum primum omnino nulla, ad apicem contra maculatæ; macula stigmatica magna elongata, apicem cellulæ marginalis omnino repleus; species parva, gracilis, femoribus posticis parum incrassatis. — — *S. dichætophorus* BEZZI.
- 4 (3). Alæ in medio maculatæ, ad apicem immaculatæ; macula stigmatica brevis, ab apice cellulæ marginalis remota; species validiores, femoribus posticis crassioribus.
- 5 (6). Species minor, mm. 5·5 longa; thorax niger; femora postica lutea, basi nigricantia; macula stigmatica quadrata. — — *S. Bigoti* BEZZI.

<sup>1</sup> Species quas nuperrime cl. Prof. DE MEIJERE (*Tijdschr. v. Entom.*, 1911 LIV, p. 322—328) descripsit, hic proferre non valui.

- 6 ( 5). Species major, 8 mm. longa; thorax luteus; femora postica tota et tibiæ basim versus nigra; macula stigmatica rotundata.  
*S. praestans* n. sp.
- 7 ( 2). Alarum nervi tertius et quartus extus convergentes; colores sæpius lutei et alæ immaculatæ.
- 8 (25). Femora postica subtus macrochætis tantum armata, vel vix serrulata, non dentibus magnis serrata (Subgen. *Epiccia*).
- 9 (16). Thorax omnino luteus.
- 10 (13). Pedes partim nigri; statura major (mm. 7—8).
- 11 (12). Coxæ anticæ nigrae. — — — — — *S. ferrugineus* WALK.
- 12 (11). Coxæ anticæ luteæ. — — — — — *S. bicolor* WALK.
- 13 (10). Pedes omnino lutei; statura minor (mm. 3—5).
- 14 (15). Alæ hyalinæ; macula stigmatica indistincta; long. corp. mm. 3.  
*S. minor* BEZZI.
- 15 (14). Alæ infuscatæ; macula stigmatica distincta; long. corp. mm. 5.  
*S. pullus* n. sp.
- 16 ( 9). Thorax vel totus vel superne niger.
- 17 (22). Thorax in disco tantum niger, lateribus luteus.
- 18 (21). Macula stigmatica distincta.
- 19 (20). Pedes anteriores testacei; statura minor (5 mm.) *S. deficiens* WALK.
- 20 (19). Pedes omnino flavi; statura major (6 mm.) — — — *S. eustylatus* BIG.
- 21 (18). Macula stigmatica indistincta. — — — — — *S. hyalopterus* BEZZI.
- 22 (17). Thorax totus, in lateribus quoque, niger.
- 23 (24). Species parva (5 mm.); femora intermedia basi flava. *S. stigma* WALK.
- 24 (23). Species major (6·5—7·5 mm.); femora intermedia basi nigra.  
*S. luctifer* n. sp.
- 25 ( 8). Femora postica subtus dentibus vel apophysibus magnis setigeris in mare armata; tibiæ posticæ quoque tuberculiferæ (Subgen. *Harpamerus*).
- 26 (27). Thorax brunnescens, obscure trivittatus; alarum macula stigmatica brevis hemisphærica; pedes omnino lutei. — — — *S. signatus* BIG.
- 27 (26). Thorax omnino niger, vel humeris tantum obscure rufescentibus; macula stigmatica elongata; pedes partim nigri.
- 28 (29). Pedes anteriores omnino lutei; femora postica apicem versus nigra; alæ hyalinæ. — — — — — *S. dinoscelis* BEZZI.
- 29 (28). Femora omnia basi nigra apice lutea; alæ infuscatæ.  
*S. velutinus* MELI.
- 30 ( 1). Femora postica elongata, gracilia, tibiis propriis non crassiora, subtus neque dentata neque setigera (Gen. *Parahybos*).
- 31 (42). Tarsi intermedii maris omnino simplices; arista subapicalis.
- 32 (37). Pedes omnino lutei, vel femora tantum parum infuscata.
- 33 (34). Statura minima (2 mm.); thorax valde elevatus in dorso; femora paullo infuscata; alæ hyalinæ. — — — — — *P. iridipennis* KERT.
- 34 (33). Statura major (4—5 mm.); thorax minus convexus; femora omnia pallide lutea.



- 35 (36). Thorax obscure rufescens vel rufus; alæ infuscatæ. *P. incertus* n. sp.  
 36 (35). Thorax niger; alæ hyalinæ. — — — — — *P. pallipes* BEZZI.  
 37 (32). Pedes vel toti nigri, vel femoribus tantum apicem versus luteis.  
 38 (41). Pedes femoribus nigris apicem versus luteis, saltem anterioribus.  
 39 (40). Femora postica lutea; scutellum et thorax pilis pallidis prædita.  
*P. orientalis* MELI.
 40 (39). Femora postica basi late nigra (in fœmina omnino lutea?); scutellum  
 et thorax nigropilosa. — — — — — *P. simplicipes* n. sp.  
 41 (38). Pedes femoribus omnibus omnino nigris; antennæ nigræ.  
*P. melas* n. sp.
 42 (31). Tarsi intermedii maris eximie dilatati et dentati.  
 43 (46). Antennarum articulus tertius rotundatus, arista subapicali præditus.  
 44 (45). Pedes postici omnino lutei, basi femorum tantum anguste nigra; tarsi  
 intermedii maris omnino lutei; alæ hyalinæ. *P. chaetoproctus* BEZZI.  
 45 (44). Pedes postici omnino nigri, tarsi tantum tibiisque apicem versus  
 luteis; tarsi intermedii maris in medio late nigri; alæ infuscatæ.  
*P. chiragra* n. sp.
 46 (43). Antennarum articulus tertius breviter ovatus, arista apicali præditus;  
 femora postica nigra, apicem versus tantum lutescentia; tarsi inter-  
 medii maris in medio nigri; alæ infuscatæ. — — — *P. Sauteri* n. sp.

19. *Syneches (Syneches) præstans* n. sp. ♂.

Omnino luteus, abdominis apice tantum nigricante, femoribus tibiisque posticis præter apicem nigris, oculis superne valde complanatis areolis superis maximis, tarsorum anteriorum articulo primo gracili et elongato, femoribus posticis subtus apicem versus macrochætis validis armatis, alis hyalinis, nervis longitudinalibus tertio et quarto parallelis, macula fusca in medio marginis antici ornatis, macula stigmatica nigricante circulari valde ante apicem nervi secundi posita.

♂. Genitalibus parvis nigrofuscis.

Long. corp. mm. 7·5—8.

Mares duo ex Toyenmongai et Tainan, II. 09.

Species hæc affinis videtur *Bigoti*, at tamen distincta. Ad sectionem *Epiceia* colore corporis accedit, at differt venarum directione alisque maculatis.

Caput ab oculis fere totum fictum, in occipite et subtus tantum conspiciendum, nigricans; oculi valde complanati, longe et arcte connexi, areolis superis rubidis maximis, lateralibus et inferis parvis nigricantibus perpauca; tuberculum ocellare magnum elevatum fuscum, breviter pilosum; antennæ breves, parvæ, pallide luteæ, articulo tertio rotundato seta longa capillari subapicali; palpi exigui, pallide lutei; proboscis lutea. Occiput pilis aliquis fuscescentibus hirtum. Thorax omnino luteus, in dorso translucidus, nitidulus, mesopleuris fuscis niti-

dissimis, pilis fuscis longiusculis in seriebus solitis dispositis, aliquis dorsocentralibus tantum ante scutellum longioribus. Pleuræ nudæ. Scutellum thorace dilutius, parvum, semicirculare, pilis fuscis longioribus marginatum. Squamulæ lutescentes, pallido ciliatæ; halteres lutei, capitulo nigricante. Abdomen latum, convexum, in dimidio apicali supra et subtus nigricans, pilis longis pallide fuscis lateribus hirtum; genitalia non setosa. Pedes quatuor anteriores graciles, elongati, lutei, femorum basi coxisque tantum obscurius rufolutescentibus; tarsi omnes pallide lutei, apice concolore, articulo primo gracili elongato; longe villosi, tibiæ intermediæ extus in triente basali seta longissima præditæ et intus setis duabus longioribus. Pedes postici elongati et incrassati; coxæ longæ et inflatæ, ut trocantheres fusco nigra; femora fusco villosa, non valde incrassata, nigra nitida vel basim versus obscure rufescentia, inferne non denticulata, at apicem versus macrochætis validis 4—5 armata et in latere exteriori quoque serie setarum nigrarum prædita; geniculi lutei; tibiæ rectæ, validæ, pilis pallidis hirtæ, femoribus propriis quarta parte breviores, dimidio basali nigro apicali luteo; tarsi pallide lutei, articulo primo non exili. Alæ valde longæ (mm. 9) et angustæ, basi paullo lutescentes, nervis primo quinto et sexto nigris basi luteis reliquis lutescentibus, secundo sub macula stigmatica flexuoso, tertio et quarto approximatis et parallelis; nervus transversus posticus, quintus, apex cellulæ basalis secundæ et sextus fusco marginati; nervus transversus analis obliquus, arcuatus. Macula fusca media ad nervum transversum parvum et ad radicem secundi longitudinalis posita, versus costam dilatata subtus angustata ideoque triangularis, nervum quartum non superans. Macula stigmatica eximie rotundata. Cellula discoidalis brevior quam basalis secunda; analis contra paullo longior basali secunda.

20. *Syneches (Epiccia) luctifer* n. sp. ♀.

Niger, griseo tomentosus, antennis palpis et haustello concoloribus, pedibus luteis coxis femorum basi tarsorumque articulo ultimo nigris, femoribus posticis crassis brevibus subtus setosis, tarsorum omnium articulo primo brevi et valido, alis griseo fuscis immaculatis, macula stigmatica elongata nigra, nervis longitudinalibus tertio et quarto extrinsecus convergentibus.

♀. Lamellis apicalibus fuscis elongatis pallide pilosis.

Long. corp. mm. 7.5—8.

Specimina nonnulla fœminea ex Kosempo, III—IV. 09.

Species hæc coloribus obscuris forsan ad sectionem *Harjamerus* accedit et ab *H. velutino* MEIJ. tantum pedibus pallidioribus differre videtur; tamen mas ignotus ideoque res adhuc sub iudice manet.

Caput nigrum, cinereo tomentosum; oculi rotundi, superne non

complanati, areolis superis paullo inferis majoribus et paullo magis rubidis, supra linea longa connexi subtus distantes; facies plana, cinerea; tuberculum ocellare parvum, nigrum, pilis pallidis longiusculis hirtum; antennæ omnino nigræ, articulo tertio brevi rotundato, seta modice longa subapicali prædita. Palpi nigri, subtus setis aliquibus longis præditi; haustellum nigrum, apicem versus rufescens; occiput pilis aliquibus pallidis hirtulum. Thorax omnino niger, humeris tantum anguste rufescentibus; convexus in dorso, tomento conferto obscure cinereo indutus, paullo nitidulus, pilis brevibus pallidis posticis paullo longioribus; pleuræ nudæ, nigræ, nitidæ, circa suturas tantum cinereo tomentosæ. Scutellum ut thorax, pilis pallide rufescentibus longis cinctum. Squamulæ nigricantes, pilis rufescentibus ciliatæ; halteres lutescentes, capitulo extus infuscato. Abdomen elongatum, nigrum, nitidiusculum, ventre concolore, tomento obscure cinereo indutum, pilis longis pallidis laterilibus hirtum. Pedes breves et validi, coxæ et trocantheres omnia nigra; femora omnia nigra, basim versus lutea, postica angustius quam anteriora, breviter pallido pilosa; setæ inferæ femorum posticorum quoque luteæ; tibiæ intermediæ setis longioribus nullis; tibiæ posticæ rectæ, crassæ, apicem versus distincte clavatæ; tarsi omnes breves, validi, articulo ultimo nigro. Alæ breves (mm. 6), æqualiter fuscæ nigricantes, basim versus vix obscure lutescentes; nervi nigri; macula stigmatica valde elongata, nervum secundum inferne non attingens et cellulæ marginalis apicem non replens; cellula discoidalis angusta, longa, quam basalis secunda longior; cellula analis paullo brevior secunda basali; nervus transversus analis parum arcuatus, brevis.

21. *Syneches (Epiccia) pullus* n. sp. ♂ ♀.

Luteo rufescens, abdomine nigro, antennis pedibusque luteis, oculis non complanatis, thoracis dorso valde convexo, femoribus posticis vix incrassatis et subtus setis exilibus præditis, alis fuscis macula stigmatica elongata nigricante, venis longitudinalibus tertia et quarta convergentibus.

♂. Thorace infuscato fere nigricante, genitalibus parvis nigris.

♀. Thorace rufo, lamellis terminalibus luridis.

Long. corp. mm. 5—6.

Exemplaria aliqua ex Fuhosho VII. 08 et Koshun IX. 08.

Affinis *minori* ex Nova Guinea, at fere duplo major et alis fuscis diversus. Oculi magni at non complanati, rotundi, in utroque sexu æquales, superne longe connexi, areolis superis paullo inferis majoribus et magis rubidis; antennæ parvæ, luteæ, in mare fusciores, articulo tertio parvo rotundato seta longa subapicali prædita; palpi parvi, lutei; haustellum luteum; occiput nigrum, cinereo pruinose. Thorax valde

elevatus, in mare obscurior quam in fœmina, leviter cinereo tomentosus, pilis brevibus fuscis in mare pallidis in fœmina; pleuræ nudæ, in mare nigricantes; scutellum sicuti thorax, pilis marginatum. Halteres lutescentes, capitulo paullo infuscato; squamulæ fuscae; pilis lutescentibus ciliatæ. Abdomen nigrovelutinum, opacum, ventre luteo, lateribus pallido pilosum. Pedes omnino lutei, coxis et articulo ultimo tarsorum nigricantibus; pallido pilosi, at setis longioribus fere nullis, tibiæ intermediæ extus pilis duobus longioribus, intus nullis; tarsorum anticorum articulus primus paullo gracilior. Alæ latæ et breves (mm. 4·5), æqualiter infuscatæ, immaculatæ, nigro nervosæ; cellula discoidalis quam basalis secunda paullo longior; analis æque longa ac secunda, nervo externo brevissime arcuato.

Observatio. Species hæc ad genus *Parahybos* accedit, quia femora postica vix incrassata sunt, at semper breviora quam in speciebus generis istius.

#### 22. *Parahybos incertus* n. sp. ♂.

Niger, thorace valde gibboso obscure rufescente et in parte antica et postica sicuti scutellum rufo, antennis pedibusque luteis, alis infuscatis macula stigmatica elongata nigricante, nervis tertio et quarto extrinsecus parallelis, transverso anali fere recto.

♂. Tarsis intermediis simplicibus, genitalibus non forficulatis.

Long. corp. mm. 4.

Exemplum unicum e Kosempo 29. III. 08 et alterum dubiosum e Chip-Chip, II. 09.

Species hæc differt a præcedenti femoribus elongatis exilibus; a *pallipes* differt pedibus minus pilosis, statura minori, thoracis parte postica et scutello rufis alisque denique infuscatis.

Genitalia clausa, non forficulata. Geniculi postici nigri. Femora postica subtus pilis 2—3 longioribus distantibus prædita. Alæ præsertim ad marginem anticum infuscatæ; cellula discoidalis æque ac basalis secunda longa.

#### 23. *Parahybos melas* n. sp. ♀.

Totus nigro velutinus opacus, antennis halteribus pedibusque concoloribus, tibiis intermediis tamen tarsisque omnibus luteis, alis pure hyalinis macula stigmatica prorsus nulla, cellula discoidali parva, nervis tertio et quarto convergentibus, cellula anali quam basalis secunda longior.

♀. Lamellis apicalibus nigricantibus.

Long. corp. mm. 3·5.

Exemplar unicum e Koshun, IX. 09.

Species parva, ab omnibus distincta colore nigro velutino prævalenti totius corporis; a specie *chiragra* sequenti differt statura fere

duplo minori et alis hyalinis. Tarsi intermedii in mare adhuc ignoto forsā dilatati esse possunt.

Oculi non complanati; antennæ nigricantes, articulo tertio breviter ovato seta apicali prædita; palpi et haustellum nigra. Thorax valde gibbosus, ubique nigrovelutinus, nigropilosus; scutellum sicuti thorax, pilis nigris marginatum. Halteres nigri; squamulæ nigricantes, fusco ciliatæ. Abdomen totum sicuti thorax coloratum, nigropilosum; terebra cinerascens. Pedes nitidiusculi, nigropilosi, tibiis anticis apicem versus paullo lutescentibus; tibiæ intermediæ pilis aliquis longioribus præditæ; tibiæ posticæ longe pilosæ, pilis aliquis longioribus præsertim extus. Alarum nervi partim lutescentes; cellula discoidalis ut basalis secunda longa; nervus transversus analis longus et incurvus ut in *Noeza*.

24. *Parahybos simplicipes* n. sp. ♂ (♀?).

Niger, cinereo tomentosus, antennis obscure luteis, pedibus luteis femoribus magis vel minus late basi nigricantibus, thorace scutelloque nigropilosis, alis infuscatis, macula stigmatica elongata nigricante, nervis tertio et quarto convergentibus.

♂. Femoribus nigris apice luteis; tarsis intermediis simplicibus; genitalibus parvis clausis.

♀ (?). Femoribus fere totis luteis; lamellis terminalibus luteis.

Long. corp. mm. 6·5—7.

Specimina tantum duo ex Toyenmongai. Species proxima sequentibus ex affinitate *chaetoprocti*, distincta tamen tarsis intermediis maris omnino simplicibus. Fœmina dubia, forsā ad diversam speciem pertinens.

Oculi in utroque sexu æquales, rotundi, non complanati; antennarum articulus tertius rotundatus, seta capillari præapicali præditus; haustellum luteum, basi nigrum. Thorax niger, velutinus, parce cinereo tomentosus, callis humeralibus anguste rufescentibus, pteropleuris paullo latius sed obscure lutescentibus. Halterum capitulum nigrum; squamulæ fuscæ. Scutellum pilis confertis nigris marginatum. Abdomen angustum, velutinum, pilis longis lateralibus pallidis. Pedes elongati, graciles; coxæ et trochantheres nigra; femorum apices tantum lutei; geniculi et tarsorum articulus ultimus nigra; tibiæ intermediæ intus nudæ; tarsi intermedii omnino simplices. Alæ angustæ; cellula discoidalis elongata; nervus transversus analis breviter incurvus.

Fœmina dubiosa differt pedibus brevioribus et robustioribus, femoribus posticis omnino luteis, alarum cellula discoidali paullo minus elongata et nervo transverso anali paullo magis incurvo.

Observatio. Species hæc cum *Acartero orientali* MELJERE aliquam affinitatem habere videtur, quæ tamen cum *incerto* hic descripto major est.

25. *Parahybos chaetoproctus* BEZZI.

Exempla duo tantum, unum ex Kosempo VI. 08 et alterum ex Koshun IX. 08, quæ cum exemplaribus typicis ex Takao bene conveniunt.

Palpi lutei. Macula stigmatica in fœmina tantum lutescens, in mare nigricans vel fere nigra, multo magis distincta quam in duobus sequentibus.

In descriptione mea originali anno 1907 typis evulgata, de peculiari conformatione tarsorum intermediorum maris locutus non sum, quia contractione pedum difficili visu; quod hic nunc reparare liceat. Tarsi isti nempe omnino lutei sunt, nigrosetulosi, apicem versus in articulo ultimo tantum paullo saturatius luteo-rufi. Articulus primus seu basalis ut tres sequentes conjunctim longus et ad apicem in mucronem validissimum incurvum subtus productus; articuli tres sequentes subtus in appendicem dilatatam quoque producti, quæ longitudine decrescit; articulus ultimus simplex (fig. 1.).

Fig. 1. *Parahybos chaetoproctus* BEZZI.

Tarsus intermedius ♂.

Observatio. Species hæc cum duobus sequentibus in affinitatem naturalem conjuncta est, distincta colore nigro velutino corporis, tarsorum intermediorum structura et genitalibus maris forficulatis et setis longis penicillatis.

26. *Parahybos chiragra* n. sp. ♂ ♀.

Totus atro velutinus, antennis halteribus pedibusque concoloribus, his tamen tibiis intermediis reliquisque ad apicem tarsisque luteis, antennarum articulo tertio rotundato seta præapicali prædita, alis infuscatis præsertim versus marginem anticum, macula stigmatica elongata fuscescenti.

♂. Tarsis intermediis dilatatis et spinosis, articulo primo luteo in medio dentato reliquisque nigris; genitalibus forficulatis, setis aliquis nigris utrinque penicillatis.

♀. Tarsis intermediis simplicibus, luteis; terebra obscure cinerascenti, lamellis terminalibus nigricantibus.

Long. corp. mm. 5.

Pauca exemplaria ex Koshun, IX. 09.

Species præcedenti valde affinis, notis tamen alarum, colore pedum tarsorumque intermediorum structura abunde distincta.

Antennæ interdum lutescentes; articulus tertius parvus rotundatus, seta præapicali præditus. Nervi longitudinales tertius et quartus extrinsecus convergentes; cellula discoidalis brevis; cellula analis longa. Tibiæ anticæ subtus ad apicem seta valida longa præditæ. Femora omnia nigra

Fig. 2. *Parahybos chiragra* n. sp.  
Tarsus intermedius ♂.

nitida; tibiæ anticæ et posticæ maxima parte nigræ; tarsorum apices in mare nigricantes, in fœmina infuscati. Tarsi intermedii maris distinctissimi; differunt ab illis præcedentis articulo primo magis elongato, ut sequentes omnes simul sumptos longo et subtus in medio dentato, non mutico; articuli quatuor reliqui saturate nigri (fig. 2.).

27. *Parahybos Sauteri* n. sp. ♂ ♀.

Totus atro velutinus, halteribus concoloribus, antennis pedibusque fusco luteis, his tamen femoribus omnibus basi plus minusve late nigris, antennarum articulo tertio breviter ovato seta prorsus apicali prædito, alis leviter infuscatis præsertim ad marginem anticum, macula stigmatica elongata plus minusve fuscescenti.

♂. Tarsis intermediis dilatatis et dentatis, articulo primo basi et apice mucronato, reliquis fusco brunnescentibus non nigris; genitalibus forficulatis et penicillatis.

♀. Tarsis simplicibus; lamellis terminalibus nigricantibus.

Long. corp. mm. 5·5—6·5.

Exemplaria permulta, omnia e Koshun, VIII—IX. 08.

Duobus præcedentibus iterum similis et valde affinis, differt tamen statura distincte majori, antennarum articuli tertii forma, seta apicali, ac denique coloratione ac structura tarsorum intermediorum maris; eam nomine detectoris insignire placuit, in honorem perscrutatoris faunæ formosane diligentissimi.

Tibiæ anticæ ad apicem seta longa præcedentis destitutæ; tarsi antici maris subtus pilis longissimis incurvis præditi. Cellula analis longa et discoidalis longior quam in præcedenti; nervi tertius et quartus extus paralleli. Tarsi intermedii maris toto cœlo diversi et distinctissimi, in medio tantum infuscati; articulus primus brevior reliquis simul sumptis, prope basim dente valido et altero validiori ante apicem, utroque seta nigra terminatis, armatus; articulus secundus dilatatus inferne, tertius contra superne (fig. 3.).

Fig. 3. *Parahybos Sauteri*  
n. sp.

Tarsus intermedius ♂.

28. *Bicellaria spuria* FALLEN?

Exemplaria duo mascula e Chip-Chip, I. 09, non bene servata, qua cum exemplaribus nostris et cum optima descriptione LUNDBECKI, satis apte conveniunt.

Detectio hæc maximi momenti pro distributione geographica est, quia nulla adhuc Bicellariæ species extra Europam et Americam borealem (præter unam dubiam ex Chile) innotuerat. Sed determinatio non omnino certa; antennarum articulus tertius paullo longior videtur, ideoque ad formam illius *Bic. procerae* LOEW ex Alaska accedere videtur.

### B) EMPIDINAE.

#### Gen. Rhamphomyia.

Nullæ adhuc species generis huius ex regionibus indo-australibus notæ erant. Species duo a cl. SAUTER detectæ a reliquis non recedunt; eas cum illis numerosis quas LOEW, HOLMGREN et BECKER ex Sibiria et Asia septentrionali et COQUILLET ex Alaska descripserunt, comparavi.

#### 29. *Rhamphomyia rostrifera* n. sp. ♂ ♀.

Nigra, cinereo pollinosa, proboscide halteribus ventre pedibusque luteis, antennarum articulo tertio elongato, thoracis dorso nigrotrilineato setis acrostichalibus nullis dorsocentralibus parvis uniseriatis, metapleuralibus nigris, alis elongatis angustis cinereo hyalinis, macula stigmatica angustissima elongata fusca, cellula discoidali parva extus acuta, nervo sexto ad marginem producto.

♂. Oculis coherentibus, pedibus simplicibus coxis luteis, cauda magna rostrata superne flexa, filamento basi libero apici incluso.

♀ (?) Fronte lata nigra nitida, antennis omnino nigris, coxis omnibus tibiis anticis tarsisque nigris, femoribus omnibus tibiisque anticis nigropennatis.

Long. corp. mm. 7—8.

Species eximia, distinctissima, cujus exemplaria duo mascula ad Kosempo IV. 08 et unum fœmineum ad Chip Chip II. 09 lecta fuerunt.

Caput nigrum, griseotomentosum, in occipite nigropilosum et serie setarum nigrarum postocularium cinctum; facies albomicans, ad marginem oris late nigronitida; antennæ capite sesquolongiores, nigræ, articulo secundo et apice primi luteis; articulus tertius duobus primis conjunctis fere bilongior, basi non dilatatus, stylo brevi terminatus; palpi in ore absconditi; haustellum capitis altitudine sesquolongius, omnino luteum, labellis terminalibus crassis, luteis et luteo pilosis. Thorax omnino niger, griseo pollinosus, opacus, humeris anguste rufescentibus, pteropleuris et sternopleurarum angulo supero postico obscure lutescentibus; vittæ tres nigræ longitudinales æque latæ, paullo nitidæ, ante scutellum evanidæ; setæ dorsocentrales 8—9, tres ultimæ validiores, quarum ultima a reliquis magis remota et validissima; humeralis 1; 2—3 præsuturales validæ; metapleurales confertæ. Scutellum sicuti thorax coloratum, in



margine laterali tantum basi luteum, nudum, setis 4 nigris (raro 2) marginalibus validis. Squamulæ luteæ, nudæ. Abdomen nigrum, nitidum, nigropilosum, segmentorum angulis posticis et limbo partim luteis, ventre



Fig. 4.

*Rhamphomyia rostrifera* n. sp.

Hypopygium ♂.

omnino luteo translucido. Genitalia (fig. 4.) magna, aperta; cauda longa (2 mm.), lutea apicem versus nigricans, basi nigrosetosa; filamentum longum, arcuatum, tenue, fuscum; lamellæ basales cerciformes, nigræ, breviter nigropilosæ. Pedes cum coxis omnino lutei; trochantères infra macula nigra nitida notati; tarsorum anticorum articuli quatuor ultimi nigri; femora fere nuda, posteriora subtus breviter nigro setosa, tibiæ et tarsi nigropilosi. Alæ ad apicem extremum vix distincte infuscatæ; nervi nigri, basi anguste lutescentes; angulus axillaris acutus et profunde incisus; cellula discoidalis trapezoidalis, æque ac basalis secunda longa, nervo

parvo transverso in primo triente posito; nervus sextus usque ad alæ marginem validus et niger.

Fœmina dubia; tamen ab analogia cum specie sequenti hic referenda. Frons nitidissima, specularis, in parte antica ad antennarum radicem foveola oblonga impressa valde notabilis; proboscis supra nigra, subtus lutea, labellis fuscolutescentibus. Humera et pleuræ omnino nigra. Abdomen totum nigrum nitidum, ventre concolore; terebra elongata nigrofusca, lamellis terminalibus longis nigris. Pedes coxis omnibus omnino nigris; femora lutea, antica superne fere usque ad medium et subtus ad basim breviter pennata, posteriora utrinque longius et confertius pennata; tibiæ anticæ omnino nigræ, extus longius intus brevius pennatæ; tarsi nigri, posteriores articulo primo basi luteo; tibiæ posticæ apice nigræ. Alæ apicem versus distincte infuscatæ.

30. *Rhamphomyia Sauteri* n. sp. ♂ ♀.

Præcedenti simillima at distincta pedibus tarsis omnibus præter basin nigris et coxis fuscis vel nigris, alisque versus apicem late et distincte infuscatis.

♂. Tibiis anticis infuscatis; cauda omnino nigra et brevior.

♀. Femoribus posterioribus basi coxisque omnibus nigris, femoribus posterioribus subtus per totam longitudinem et supra ad basim nigropennatis, pedibus anticis simplicibus.

Long. corp. mm. 6·5—7.

Exemplaria permulta ad Toyenmongai capta; nomine detectoris speciem insignire volui.

In mare antennarum articulus secundus magis fuscus quam in præcedenti; abdominis incisuræ in utroque sexu sæpius et latius luteæ; genitalium fabrica in mare similis, at lamellæ laterales nigræ nitidæ et minus rostratæ, mm. 1 tantum longæ. Pedes fœminæ brevius pennati, femora et tibiæ anticæ omnino simplices; femora posteriora basi semper magis minusve late nigra. Frons fœminæ quoque foveolata.

### Gen. Empis.

Generis hujus species sat numerosas el. SAUTER in Insula Formosa detexit; res summi momenti, quia in Fauna indoaustraliana species gen. *Empis* adhuc paucæ sunt. In catalogo meo anni 1904 species 11 numerantur, quibus postea tantum duo, nempe *Jacobsoni* MEIJERE ex Java et *otakouensis* MILLER (*Trans. N. Zeal. Institute*, 1910, p. 235) ex Nova Selandia adjectæ fuerunt. At species australianæ maxima ex parte generi *Hilarempis* pertinent, quod contra in Insula Formosa non detectum fuit; faunæ orientali igitur species genuinæ tantum tres pertinent, quæ cum ceteris hic descriptis in tabula sequenti inveniendæ sunt. Species subgeneris *Coptophlebia* in fauna orientali maxime numerosæ, iisdem quoque *ceylonica*, *Jacobsoni* et *papuana* adscribendæ sunt, nec non *abbrevinervis* MEIJERE 1911.

- 1 ( 2). Setæ acrostichales nullæ, dorsocentrales in serie unica dispositæ; femora postica distincte incrassata et subtus setosa; femora antica subtus ante apicem macrochætis aliquibus armata. *raptoria* n. sp.
- 2 ( 1). Setæ acrostichales distinctæ, dorsocentrales pluriseriatæ, saltem posticæ; femora antica inermia.
- 3 (18). Vena quarta longitudinalis ante marginem abbreviata; cellula discoidalis extus obtusa; pedes fœminæ solito pennati. (Subgen. *Coptophlebia*). In speciebus hic enumeratis setæ metapleurales semper nigræ.
- 4 ( 7). Halteres lutei vel luride albicantes; pedes fusco rufescentes, in fœmina non pennati.
- 5 ( 6). Species nigra nitida; scutellum bisetosum; alæ dilatatæ, fuscæ, basi late hyalinæ. — — — — — *ceylonica* BEZZI.
- 6 ( 5). Species cinerea; scutellum setis quatuor præditum, externis minoribus; alæ basi quoque fuscæ. nervo sexto ad marginem posticum non producto; hypopygium maris subtus setis rigidis confertis penicillatum. — — — — — *hystriochopyga* n. sp.
- 7 ( 4). Halteres nigri vel nigricantes.

- 8 (11). Nervus longitudinalis sextus seu analis ad marginem posticum alarum productus; species majores, 5 mm. longæ.
- 9 (10). Griseo lutescens; setæ dorsocentrales et acrostichales anticæ brevissimæ; setæ scutellares duo tantum; femora posteriora utrinque longe et confertim pennata; alæ fuscæ, nervi tertii ramo supero inclinato. — — — — — *inclinata* n. sp.
- 10 (9). Griseo albicans; setæ dorsocentrales et acrostichales longæ, scutellares quatuor; femora intermedia non, postica anguste pennata; alæ nigricantes, nervi tertii ramo supero recto et perpendiculari. *plorans* n. sp.
- 11 (8). Nervus sextus abbreviatus; species minores, 3—4 mm. longæ.
- 12 (13). Thorax et abdomen nigra velutina, opaca; alæ levissime infuscatæ  
*velutina* n. sp.
- 13 (12). Thorax ex abdomen nigronitida, plus minusve cinereo pollinosa.
- 14 (15). Tarsorum anticorum articulus primus fere æque longus ac tibia propria; alæ brunnescentes; setæ metapleurales 2—3 tantum; fœmina ventre et pedibus omnibus pennatis. — — — — — *Jacobsoni* MELJ.
- 15 (14). Tarsorum anticorum articulus primus brevior tibia; alæ hyalinæ; setæ metapleurales plures.
- 16 (17). Fœmina; pedes simplices. — — — — — *papua* BEZZI.
- 17 (16). Mas; alæ hyalinæ, macula stigmatica nulla, nervis duobus primis ex cellula discoidali exeuntibus et anali quoque tenuissimis.  
*tenuinervis* n. sp.
- 18 (3). Vena quarta longitudinalis completa et margini producta.
- 19 (20). Cellula discoidalis extus obtusa; pedes fœminæ pennati (Subgen. *Pterempis*); articulus primus tarsorum intermediorum maris inflatus et lateribus fimbriatus.  
*scopulifera* n. sp.
- 20 (19). Cellula discoidalis extus acuta; thorax vittis quatuor longitudinalibus fuscis ornatus; seta humeralis unica distincta; pedes nigri, femoribus posticis pennatis in fœmina: alæ fusæ in mare, hyalinæ ad apicem infuscatæ in fœmina, nervo tertio ad apicem recto. *hyalogyne* n. sp.

### 31. *Empis raptor* n. sp. ♀.

Nigra, thorace cinereo, nigro trivittato, abdomine nitidissimo, antennis nigris articulo tertio elongato, halteribus pedibusque luteis his coxis femoribusque posterioribus in medio late nigris, setis acrostichalibus nullis dorsocentralibus parvis uniseriatis, metapleuralibus exilibus pallide luteis, femoribus posticis distincte at non valide incrassatis et subtus setulis brevibus spinulosis, femoribus anticis subtus ante apicem macrochætis validis 8—10 in duplici serie dispositis armatis, alis latis infuscatis apicem versus dilutioribus, macula stigmatica nulla, nervis omnibus completis, cellula discoidali parva, angulo axillari fere recto.

♀. Oculis paullo remotis, pedibus non pennatis, lamellis terebræ terminalibus longissimis linearibus nigris.

Long. corp. mm. 4.

Exemplar unicum e Chip-Chip, I. 09.

Species eximia et distinctissima, quæ notas chætotaxiæ subgeneris *Anacrostichus* præbet; habitu et forma pedum æcedit potius speciebus subg. *Pachymeria* ex affinitate *griseae*; mare tamen ignoto iudicium impossibile evadit; forsan melius sectioni propriæ adscribenda, ut ex pedum anticorum armatura suspicari potest.

Caput ubique griseum; frons et facies æque latæ, frons tamen non latior triangulo ocellari; occiput superne pilis aliquibus brevibus nigris, inferne pilis paucis pallidis; oculi magni rotundati; antennæ capitibus altitudinem æquantes, omnino nigræ, articulo tertio duobus primis conjunctis fere duplo longiori, stylo brevissimo terminato. Haustellum validum, capite duplo longius, luteum, nitidum; palpi non manifesti. Thorax brevis, robustus, omnino cinereus, vittis tribus longitudinalibus æque latis nigris vix nitidis ante scutellum evanidis ornatus; dorsocentrales brevissimæ nigræ; præsuturales aliquæ una validiori omnes nigræ; fovea notopleuralis nigrosetulosa; metapleurales exilissimæ pallidæ sat numerosæ. Scutellum parvum griseum, setis duabus parvis apicalibus convergentibus præditum. Squamulæ luteæ, fuscæ, pallide ciliatæ. Abdomen nigrum nitidissimum, basi lateribus parce et breviter pallide pilosum. Coxæ nigræ, cinereo-tomentosæ, anticæ apicem versus luteæ; femora lutea, nitida, postica distincte incrassata, in medio nigra; tibiæ posticæ rectæ, apice nigræ; tarsi tenues, apicem versus nigricantes; macrochætæ femorum anticorum validæ nigræ, antice sensim decrescentes. Alarum nervus tertius rectus, a secundo et quarto æque remotus; ramus superior antice paullo incurvus; cellula discoidalis brevissima trapezoidalis.

32. *Empis (Coptophlebia) hystrichopyga* n. sp. ♂ ♀.

Nigra, cinereo pollinosa, thorace vittis fuscis longitudinalibus minus distinctis, antennis nigris, pedibus luteo fuscis tibiis tamen maxima parte tarsisque nigris, halteribus luteis, setis acrostichalibus longis biserialis, dorsocentralibus longis posticis irregulariter biserialis, metapleurales nigris, abdomine nigropiloso, alis ubique æqualiter infuscatis, nervi tertii ramo supero recto et fere perpendiculari, nervo sexto integro ad marginem posticum producto.

♂. Oculis connexis; alis minus infuscatis; hypopygio aperto, subtus fasciculo conferto setarum nigrarum prædito, filamento libero crasso arcuato luteo.

♀. Oculis late disjunctis; alis fuscioribus; pedibus simplicibus non pennatis; lamellis terebræ terminalibus longis linearibus nigris.

Long. corp. mm. 4.5—5.

Exempla aliqua e Chip-Chip, III. 09; species iterum valde distincta et eximia.

Caput cinereum; frons fœminæ lateribus parallelis; pili occipitis nigri; antennarum articulus tertius duobus basalibus conjunctis fere duplo longior, stylo terminali longiusculo; proboscis capite fere triplo longior, lutea, labellis nigricantibus. Thorax ubique cinereus, humeris anguste lutescentibus; vittæ tres fuscæ longitudinales vix distinctæ; setæ omnes nigræ, præsuturales longæ, metapleurales paucæ. Scutellum setis quatuor marginalibus, externis minoribus. Squamulæ fuscæ, nigrociliatæ. Abdomen nigrum, ventre concolore, in mare nitidiusculum; fasciculus inferus setarum rigidarum nigrarum in hypopygio valde perspicuus. Coxæ et femora lutescentia, tibiæ maxima parte nigræ; pedes postici elongati, prætarso crassiusculo, in mare longius pilosi; prætarsi antici tenues et longi; tibiæ intermediæ extus setis tribus longioribus. Alæ solitæ, in fœmina paullo latiores; macula stigmatica elongata nigricans.

33. *Empis (Coptophlebia) inclinata* n. sp. ♀.

Nigra, thorace griseo-lutescente tomentoso non vittato, abdomine nitidiusculo nigropiloso, setis acrostichalibus et dorsocentralibus brevissimis, metapleuralibus nigris, halteribus nigricantibus, antennis haustello pedibusque nigris, alis leviter infuscatis, nervi tertii ramo supero in medio fracto et extus inclinato, sexto integro ad marginem producto.

♀. Femoribus posterioribus utrinque longe et confertim nigropennatis; lamellis linearibus nigris.

Long. corp. mm. 5.

Fœmina unica e Chip-Chip, I. 09.

Caput griseum, tomento griseo lutescente ubique tectum, facies tamen ad marginem oris nigra nitida; frons ad latera circa oculos setis 3—4 utrinque prædita; antennæ omnino nigræ, articulo tertio duobus primis conjunctis sesquolongiore, basi dilatato, stylo terminali antennæ dimidiam longitudinem æquante; haustellum capite fere quadrilongius; pili capitis longi nigri. Setæ thoracis omnes nigræ, dorsocentrales et acrostichales brevissimæ, laterales longiores, præsuturalis una major, metapleurales breves et confertæ. Scutellum setis duabus tantum apicalibus. Squamulæ fuscæ, nigrociliatæ. Abdomen lateribus et ventre griseo tomentosum et breviter pilosum. Pedes omnino nigri; tibiæ posticæ extus pilosæ. Alæ basi paullo lutescentes, macula stigmatica elongata fusca, paullo dilatata, ad medium et versus marginem anticum magis infuscata; nervi nigri; nervi tertii ramus superus valde singularis.

34. *Empis (Coptophlebia) plorans* n. sp. ♀.

Præcedenti similis at distincta colore nigriore, setis acrostichalibus et dorsocentralibus valde longioribus, scutello quadrisetosus, alis magis infuscatis fere nigricantibus, nervi tertii ramo supero recto et perpendiculari.

♀. Femoribus posticis tantum pennatis, pennis angustis et brevioribus.

Long. corp. mm. 5·5.

Exemplar unicum e Kosempo, 29. III. 08.

Antennarum stylus terminalis brevior, trientem longitudinis antennæ tantum adæquans. Thoracis lineæ setigeræ, a postico visæ, distincte fusciores; setæ acrostichales et dorsocentrales biseriatae, laterales longissimæ; metapleurales minus confertæ at duplo longiores. Setæ scutelli exteriores minores. Alæ basi nigræ, haud lutescentes, margine postico non dilutiore.

35. *Empis (Coptophlebia) velutina* n. sp. ♂.

Nigra, velutina, opaca, antennis pedibus halteribusque concoloribus, setis pilisque omnibus nigris thoracalibus longis, alis ex griseohyalinis, macula stigmatica elongata dilute fusca, nervi tertii ramo supero recto et fere perpendiculari, nervo sexto ante alarum marginem abbreviato.

♂. Oculis connexis, hypopygio parvo, lamellis extus mucronatis, filamento brevi luteo incurvo libero.

Long. corp. mm. 3·5—4.

Exemplar unicum e Polisha, III. 08.

Caput tomento obscure cinereo tectum et nigropilosum; antennæ articulo tertio basi dilatato, stylo longo dimidiam antennam superante; haustellum nigrum, apice lutescens, capite duplo longius. Thorax omnino niger, pleuris paullo dilutius cinereis, vittis longitudinalibus non distinctis; metapleurales parvæ sed longæ; scutellum bisetosum. Squamulæ fuscae, nigrociliatæ. Abdomen totum velutinum, ventre paullo nitido; pili longi nigri; hypopygium parvum, lamellis superis postice in dentem conicum productis. Pedes nigropilosi et setosi; postici tibiis tarsisque distincte incrassatis; præ tarsus anticus paullo quoque crassiusculus; tibiæ intermediæ extus setis longioribus tribus æquidistantibus præditæ. Alæ valde iridescentes, nervis nigris.

36. *Empis (Coptophlebia) tenuinervis* n. sp. ♂.

Nigra, nitida, antennis halteribus pedibusque concoloribus, setis nigris, alis hyalinis, macula stigmatica vix ulla, nervi tertii ramo supero recto et perpendiculari, nervis duobus primis e cellula discoidali prodeuntibus valde pallidis, sexto quoque pallidissimo et abbreviato.

♂. Oculis connexis, hypopygio lamellis elongatis et filo tenui luteo arcuato libero, basi incrassato.

Long. corp. mm. 2·5.

Specimen unicum e Koshun, IX. 08.

Affinis præcedenti, a qua differt statura minori, abdomine nitido pedibusque aliter fictis.

Antennarum articulus tertius non valde elongatus, stylo longo terminatus; haustellum nigrum, capite triplo et ultra longius. Setæ thoracales longæ, fuscæ; metapleurales paucæ nigræ; pleuræ cinereæ. Scutellum bisetosum. Abdomen ubique nitidum, brevissime pilosum; pili pallide fusci; genitalium lamellæ angustæ. Pedes breves, tibiis et tarsis posticis crassis, extus pilis longis æquidistantibus erectis usque ad tarsorum articulum penultimum productis, præditis. Alæ solitæ, nervis quarto et sexto exilissimis.

37. *Empis (Pterempis) scopulifera* n. sp. ♂ ♀.

Cinerea, thorace unicolore non vittato, pilis setisque omnibus nigris, antennis halteribus pedibusque nigris, alis macula stigmatica oblonga nigricante, nervis omnibus integris.

♂. Oculis connexis, alis pure hyalinis, pedum intermediorum tibiis setis confertis hirtis et protarso dilatato subtus nudo supra setoso lateribus fimbriato, hypopygio parvo erecto, lamellis superis unco valido supra terminatis, filo perparvo tenuissimo.

♀. Oculis distantibus, alis dilute cinereis, tibiis omnibus præsertim anticis femoribusque posterioribus pennatis.

Long. corp. mm. 4—5.

Exemplaria multa ex Chip Chip, I. 09.

Species ab affinibus palæarcticis non multo discedens, distinctissima structura pedum intermediorum in mare.

Antennarum articuli basales breves, secundus longe setosus, tertius conicus basi dilatatus duobus primis conjunctis sesquolongior, in stylum longum et crassum sensim terminatus; palpi nigri; haustellum capite trilongius. Thorax ubique cinereus opacus immaculatus, setis acrostichalibus parvis, reliquis sat longis; scutellum bisetosum; squamulæ lutescentes, nigrociliatæ. Abdomen supra nigrum paullo nitidum tomento levi cinereo adpersum, subtus in ventre confertius cinereum opacum; pili in mare sati longis, in femina breviores. Genitalia maris valde singularia, lamellis superis erectis et furcam efficientibus, latere interno dentatis et superne mucronatis; lamellæ terminales terebræ nigræ, lineares. Pedes in immaturis paullo rufescentibus, præsertim circa geniculos. Maris femora omnia fere nuda, postica tantum infra pilis aliquibus longis; tibiæ anticæ extus setosæ, tarsi simplices; pedes intermedii reliquis breviores, tibiis extus et intus longe et confertim hirtis, prætarso brevi incrassato et scopulæ instar ficto, organum adhæsivum sine dubio efficiente; pedes postici elongati, tibiis extus longe hirtis, protarso incrassato sed elongato. Alæ solitæ; nervus tertius rectus, ramo supero extus paullo inclinato: cellula discoidalis lata trapezoidalis, extus minus

obtusa; nervus sextus ante apicem paullo evanidus at ad marginem rursus bene distinctus. Nervi basim versus paullo lutescentes.

38. *Empis (Empis) hyalogyne* n. sp. ♂ ♀.

Nigra, opaca, antennis halteribus pedibusque concoloribus, thorace quadrivittato, pilis setisque omnibus nigris, alis macula stigmatica vix distincta, nervo tertio recto, nervis duobus primis ex cellula discoidali exeuntibus apicem versus evanidis.

♂. Oculis connexis, vittis nigris thoracis minus distinctis, alis æqualiter infuscatis, genitalibus parvis filamento abdito.

♀. Oculis remotis, vittis thoracalibus valde distinctioribus, alis hyalinis tantum apicem versus infuscatis, femoribus posterioribus subtus longè nigropennatis.

Long. corp. mm. 5—6.

Exemplaria permulta utriusque sexus ex Toyenmongai, Kosempo III—VI. 08 et Polisha III. 08.

Species eximia et distinctissima, præcipue diversa coloratione sexuum, ad palæarticam *cognata* Egg. accedens.

Occiput serie unica setarum præditum; antennarum articuli duo primi parvi, tertius elongatus duobus primis bilongior, basi non dilatatus, linearis, stylo brevi dimidiam partem articuli tertii tantum adæquante; haustellum rufescens, capite duplo longius, labellis nigris; palpi cinerei, parparvi, retracti; facies cinerea, ad marginem oris vix nigra; frons fœminæ lateribus non setosa. Thorax fœminæ totus cinereus, maris dorso niger ideoque vittæ minus distinctæ, vittæ externæ latiores antice abbreviatæ; spiracula lutea; setæ acrostichales et dorso-centrales biseriatae, tenues et breves præsertim in fœmina; laterales validiusculæ, una humeralis, tres præsuturales; fovea notopleuralis tota pilosa; metapleurales plurimæ, breves at confertæ; scutellum setis quatuor tenuibus. Squamulæ fuscæ, nudæ; halterum pedunculus basi lutescens. Abdomen atrum, holosericeum, in fœmina paullulo nitidiusculum, ventre nigricante, pilis basalibus lateralibus longis præsertim in mare. Hypopygium lamella supera securiformi, subtus mucronibus duobus præditum; terebra cinereo nigra, lamellis longis linearibus atris. Pedes maris omnino simplices, tibiis extus præsertim intermediis breviter setosis, femoribus posticis elongatis, gracilibus, fere nudis, setis longioribus prorsus nullis. Pedes antici fœminæ omnino simplices; femora reliqua subtus lamellis longis nigris confertis pennata; tibiæ posticæ intus crebre sed brevissime villosulæ. Alæ in fœmina distincte paullo latiores quam in mare; differentia coloris valde perspicua; nervi duo primi cellulæ discoidalis magis in mare quam in fœmina ad apicem evanidi.



Gen. *Hilara*.

Species duo generis hujus in collectione inveniuntur, quæ ambo ad sectionem IV. B. Monographiæ a cl. STROBL conscriptæ pertinent, a palæarcticis non discedunt et prope *discolorem* et *gallicam* militant.

39. *Hilara orientalis* n. sp. ♂ ♀.

Robusta, grisea, opaca, thorace indistincte bivittato, antennarum articulis duobus primis pedibusque luteis, halterum clava nigricante, pilis setisque nigris, acrostichalibus quadriseriatis, dorsocentralibus uniseriatis, alis ex cinereo fuscis macula stigmatica longissima dilute nigricante.

♂. Oculis late disjunctis, protarso antico modice incrassato et cylindrico ceteris articulis longiore et breviter tantum pubescente, genitalibus magnis nigronitidis.

♀. Oculis ut in mare, pedibus omnibus simplicibus tibiis posticis rectis, nigricantibus, extus nudis.

Long. corp. mm. 4·5.

Par unicum ex Chip-Chip, III. 09.

Frons maris nigra velutina, fœminæ magis grisescens; antennæ basi latissime rufæ, articulo tertio breviter conico, stylo æquilongo terminato; haustellum nigrum nitidum; palpi lutei. Thorax interstitiis intra series acrostichales et dorsocentrales ab antico visis fuscilineatis; humeri anguste rufi. Scutellum setis quatuor validis, intermediis decussatis. Squamulæ luteæ, nigrociliatæ. Abdomen maris adpressum, nigrocastaneum, marginibus posticis segmentorum paullo dilutioribus, ventre obscure rufescente; genitalia magna, cassidiformia, superne incurva, nigra nitida. Abdomen fœminæ obscure cinerascens, lamellis terminalibus nigris. Pedes cum coxis omnino lutei, tarsis tamen apicem versus nigricantibus, sicuti tibiæ posticæ in fœmina; protarsi antiqui maris distincte incrassati, sed longi et cylindrici; tibiæ posticæ maris extus pilis longioribus 5 præditæ. Alæ solitæ, in fœmina distincte fuscores quam in mare; nervus sextus abbreviatus.

40. *Hilara melanochira* n. sp. ♂ ♀.

Gracilis, cinerea, opaca, thorace obscure bivittato, antennis basi anguste pedibusque luteis, halteribus luride fuscis, abdomine pallidopiloso, acrostichalibus quadriseriatis, dorsocentralibus uniseriatis, alis hyalinis macula stigmatica vix dilute lutescente.

♂. Oculis separatis, protarsis anticis magnis valde incrassatis nigris breviter tantum pubescentibus, genitalibus mediocribus superne tantum nigronitidis.

♀. Oculis paullo latius disjunctis, pedibus simplicibus, tibiis posticis rectis.

Long. corp. mm. 3·5.

Copula unica ex Chip-Chip, II. 09.

Præcedenti affinis, at gracilior, magis cinerea et alis hyalinis distincta.

Antennarum articulus secundus tantum obscure rufescens. Thoracis pili in parte media et antica pallescentes. Scutellum bisetosum; squamulæ luteæ, albo ciliatæ. Abdomen totum etiam inferne et in ventre griseum; genitalia maris grisea, superne tantum nigra nitida. Pedes cum coxis lutei, versus apicem tarsorum nigri, tarsis anticis tamen in mare totis nigris; tibiæ posticæ extus pilis 3—4 paullo longioribus. Alæ solitæ, in utroque sexu hyalinæ.

### C) OCYDROMINÆ.

#### 41. *Leptopeza biplagiata* n. sp. ♀.

Lutea, nitida, antennarum articulo tertio pedibus halteribusque concoloribus, capite thoracis plagis duabus lateralibus posticis abdomineque nigris, alis hyalinis, macula stigmatica nulla, apicem versus dilute infuscatis, basi non cuneatis, cellula discoidali nervos duo tantum emitte, angulo axillari obtuso.

Long. corp. mm. 5 (cum terebra).

Fœmina unica ex Toyenmongai.

Affinis *bimaculatae* mæe ex Australia, at distincta colore antennarum et deficientia nervi tertii ex cellula discoidali exeuntis.

Caput omnino nigrum, paullo nitidum, corona occipitali pilorum brevissimorum lutescentium præditum; oculi supra et subtus connexi; haustellum crassum, breve, luteum; palpi crassi rotundati albi; antennarum articuli basales nigri; articulus tertius nudus, breviter conicus, omnino albolutescens, seta longa apicali nigra terminatus. Thorax ubique nitidus, pilis parvis exilibus setisque pallidis præditus; plaga lata nigra nitida utrinque supra alarum radicem fere usque ad scutellum ducta; pleuræ immaculatæ; scutellum rotundatum, nigrum, nitidum, basi superne anguste luteum, setis quatuor quarum duabus internis valde longioribus; metanotum omnino nigrum nitidum. Squamulæ pallide luteæ, albociliatæ. Abdomen elongatum, nigrum nitidum, pallido parce pilosum, ventre et incisuris lateralibus segmentorum anguste luteis; terebra angusta, basi parum dilatata, ensiformis, 1 mm. longa, superne leniter incurva, nigra nitida basi tamen late lutea, apicem versus tenuiter pilosa. Pedes cum coxis omnino lutei, tarsis apicem versus nigricanti-

bus. simplices. pilis tantum brevissimis praediti. Alæ iridiscetes, nervis nigris basi luteis, transverso anali completo, sexto spurio et abbreviato; cellula discoidalis lata, brevis, ut basalis secunda longa; nervus longitudinalis inter cellulas basales primam et secundam valde exilis.

#### D) ATALANTINAE.

##### Gen. Chelipoda.

Generis hujus, pro fauna orientali novi, species tres præstantissimas cl. SAUTER collexit, quæ cum palæarcticis notis omnibus conveniunt et una ad *Chelipodam* s. str., duo vero ad *Phyllodromiam* pertinent. Ut sequitur distinguendæ sunt.

- 1 (2). Cellula discoidalis extus aperta (*Chelipoda* s. str.); cellula analis dilatata et usque ad marginem posticum alarum producta, nervus sextus ideo omnino nullus; alæ fasciis duabus latis infuscatis exornatæ; antennarum seta fusca; macrochætæ verticales et thoracales præter supra-alaribus nullæ. — — — — — — — — — — *pictipennis* n. sp.
- 2 (1). Cellula discoidalis extus clausa, completa (*Phyllodromia*): cellula analis parva, a margine postico remota et nervus sextus distinctus; alæ immaculatæ; macrochætæ verticales et thoracales plurimæ validæ.
- 3 (4). Antennæ basi luteæ, seta fusca terminatæ; thorax rufolutescens immaculatus, macrochætis dorsocentralibus magnis erectis duabus utrinque.  
*fusciseta* n. sp.
- 4 (3). Antennæ basi fuscae, seta alba terminatæ; thorax fusciorubescens, dorso late nigrocinereus, macrochætis intermediis erectis nullis.  
*fuscicornis* n. sp.

#### 4-2. Chelipoda (*Chelipoda*) *pictipennis* n. sp. ♂.

Rufotestacea, thoracis dorso infuscato lateribusque albopruinosus, capite cinereo, fronte in parte antica et facie argenteo micantibus, antennis luteis articulo ultimo apice infuscato seta fusca terminato, halteribus pedibusque pallidis, alis fasciis duabus fuscis latissimis ornatis, nervo longitudinali quarto furcato, cellula discoidali nulla, cellula anali maxime dilatata margini postico producta, nervo sexto nullo.

♂. Oculis disjunctis, genitalibus dilatatis adpressis luteis margine apicali fusco.

Long. corp. vix mm. 2 cum genitalibus.

Exemplar unicum ex Koshun, X. 08, heu! male servatum alisque partim fractis; species distinctissima, alarum nervatura ac chætotaxia valde reducta sectionem propriam forsan efficiens.

Caput nigrum, tomento cinereo indutum; occiput valde elevatum,

complanatum, horizontale; ocelli in medio inter antennarum basim et verticem locati; setæ duo ocellares parvæ, nullæ aliæ distinctæ; frons alba; oculi sub antennis approximati, facie tamen distincta argenteo-micante interjecta; antennæ fusco luteæ, articulo tertio elongato subtili distincte villosa, seta longa nigricante terminato; haustellum breve, vix porrectum; palpi lutei; barba sub oculis brevis sed conferta, argentea. Thorax in dorso cinereo tomentosum, macrochætis supraalaribus tantum distinctis nigris et validis. Scutellum et metanotum nigro cinerea. Abdomen fusco rubescens; genitalia paullo minus longa quam abdomen, ut abdomen elevata, cultriformia, nuda, clausa. Pedes cum coxis omnino pallide lutei; femora antica satis incrassata. Alæ latæ, basi cuneatæ; fascia prima fusca ad nervos transversos basales posita, angusta; secunda latissima, usque ad finem nervi secundi ducta et ad marginem posticum extensa; alæ apex hyalinus a fine nervi secundi ad

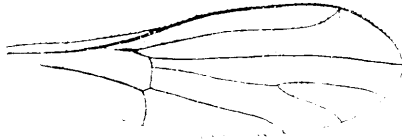


Fig. 5. *Chelipoda pictipennis* n. sp.

finem ramo inferi quarti; cellula analis paullo brevior quam secunda basalis, at triplo latior, a costa ipsa subtus limitata, ubi fimbria margini postici inserta est; nervus sextus longitudinalis ideo cum costa fusus.

43. *Chelipoda (Phyllostromia) fusciseta* n. sp. ♂ ♀.

Rufo lutea, capite abdomineque nigris, thorace immaculato, setis dorsocentralibus duabus utrinque, antennis basi luteis articulo tertio atro seta nigra terminato, halteribus pedibusque pallide flavis, alis hyalinis immaculatis nervis pallidis, cellula discoidali completa nervos tres emittente, anali normali subtus a nervo sexto limitata.

♂. Oculis remotis, genitalibus magnis adpressis basi luteis extus fuscis, pilis longis albis basi ciliatis, superne appendiculatis.

♀. Fronte ut in mare, terebra brevi retracta lutescenti lamellis terminalibus styliformibus fusco pilosis.

Long. corp. mm. 2—2.3.

Exemplaria multa e Chip-Chip, I. 09.

Species valde affinis *vocatoriae*, at distincta colore setæ antennalis et thoracis et stylis terminalibus fœminæ elongatis.

Caput ut in præcedenti, at occipite nigronitido, fronte cinerea et facie alba; setæ ocellares longæ, et duo quoque verticales longiores; haustellum elongatum, fuscum; barba distincta nulla. Thorax dilute luteus, immaculatus, linea tantum notopleurali exilissima nigricante; in medio dorsi macrochætæ dorsocentrales quatuor erectæ longæ æquidistantes notantur. Scutellum luteum, bisetosum; metanotum luteum. Ab-

domen nigrum nitidum, ventre lutescente in fœmina; genitalia maris superne organis complicatis aucta. Pedes cum coxis omnino pallide lutei, tibiis anticis sæpe infuscatis vel immo nigricantibus præsertim in fœmina; femora antica valde incrassata. Alæ ut in *vocatoria*.

44. Chelipoda (*Phyllodromia*) *fuscicornis* n. sp. ♂ ♀.

Nigra, thoracis lateribus et pleuris rufotestaceis, macrochætis dorso-centralibus anticis nullis, antennis fuscis articulo tertio nigro seta alba terminato, halteribus pedibusque luteis, alis griseo hyalinis immaculatis nervis fuscis ut in præcedenti directis.

♂. Genitalibus perparvis, omnino nigris, nudis, clausis.

♀. Terebra brevi exserta lutea, stylis acutis pilosis terminata.

Long. corp. mm. 2—2·3.

Exemplaria aliqua e Chip-Chip I. 09, et Polisha XII. 08.

Affinis iterum præcedenti et europæe *albisetæ*; differt tamen colore et genitalibus.

Caput ut in præcedenti; haustellum elongatum; barba alba brevis et conferta. Thoracis dorsum cinereo tomentosum, ut in præcedenti setosum, macrochætis intermediis tamen nullis; scutellum et metanotum nigra. Lamellæ terebræ styliformes, longæ, acutæ, pilosæ. Femora antica valde incrassata; pedes posteriores fusciores. Alæ ut in præcedenti, distincte tamen fusciores nervisque fuscis.

## E) CORYNETINAE.

### Genera *Drapetis* et *Elaphropeza*.

Generum horum magna exemplarium specierumque copia a cl. SAUTER maxima diligentia collecta fuit, quod tam maxime laudandum, quia species sæpius perparvæ et visu difficiles sunt. In regionibus calidioribus eæ valde numerosæ videntur, et aliquæ latissima distributione geographica gaudent, sicuti *aenescens* et *ciliatocosta*.

In opellis meis præcedentibus annis 1904 et 1907 evulgatis differentiam inter genera *Elaphropeza* et *Drapetis* (+ *Ctenodrapetis*) ex longitudine articuli tertii antennarum sumpsi; at hodie hæc differentia minus apta videtur, quia a speciebus in quibus antennarum articulus tertius duobus primis conjunctis non longior vel immo brevior est, sensim ad illas transgreditur in quibus articulus ille sesqui- vel bi- et ultra longior est. Ideoque distinctio difficillima evadit. *Drapetes* genuinæ sæpius in parte infera articuli secundi antennarum setam longam gerunt, quæ tamen deest in *flavipes* et in speciebus fusco-halteratis (*arcuata*, *assimilis*, *pusilla*, *exilis*) ut cl. LOEW in Monographia sua anni 1859

iam admonuit; in *Elaphropezis* contra seta ista semper desideratur. Antennæ in *Drapetis genuinis* erectæ, dum in *Elaphropezis* horizontales sunt; seta terminalis in *Drapete* longissima, multo longior antenna tota, in *Elaphropezis* contra solito brevis et sæpe brevior antenna est. At nota distinctionis præcipua in colore corporis invenienda est, ut a cl. LUNDBECK jam adoptata; ideoque ad gen. *Elaphropezam* referendæ sunt pro tempore et commoditatis causa species vel totæ vel maxima parte luteæ.

Tabulam distinctionis igitur hic proferre liceat, in qua species generum istorum commixtæ inveniuntur.

- 1 (22). Thorax et scutellum omnino nigra; pedes sæpe nigri; antennarum articulus tertius solito brevis, arista longa vel longissima terminatus.
- 2 (3). Antennarum articulus tertius longus, duplo et ultra longior duobus primis conjunctis; arista brevior antenna. — — *El. basalis* BEZZI.
- 3 (2). Antennarum articulus tertius brevis vel brevissimus, duobus primis brevior vel æquilongus, si paullo longior, tunc arista semper duplo et ultra longior antenna.
- 4 (9). Alarum nervi tertius et quartus apicem versus valde convergentes; antennarum articulus secundus subtus seta longa valida præditus; halteres lutei; tibiæ posticæ apophysi apicali præditæ; species robustæ.
- 5 (6). Setæ dorsocentrales distincte usque ad dorsi marginem anticum productæ; pedes sæpius maxima parte nigri; apophysis tibiæ posticarum maxima. — — — — — *Dr. aenescens* WIED.
- 6 (5). Setæ dorsocentrales ultra medium dorsi non distinctæ; pedes maxima parte lutei.
- 7 (8). Alæ infuscæ; femora postica partim nigra; apophysis tibiæ posticarum mediocris; antennarum articulus tertius brevis, microscopicè pubescens. — — — — — *Dr. phaeoptera* BEZZI.
- 8 (7). Alæ grisescentes; femora postica omnino lutea; apophysis parva; antennarum articulus tertius ut duo primi conjuncti æque longus et pilis longis subtus hirtus. — — — — — *Dr. pubicornis* n. sp.
- 9 (4). Alarum nervi tertius et quartus paralleli vel divergentes.
- 10 (15). Femora duo vel quatuor posteriora nigra basi plus minusve lutea; antennarum articulus secundus subtus non setosus.
- 11 (12). Alæ angustæ, longæ, extus ciliatæ; femora quatuor posteriora dimidio apicali nigro; tibiæ posticæ hamo longo apicali incurvo armatæ.  
*Dr. hamifera* n. sp.
- 12 (11). Alæ latæ, breves, extus breviter pilosæ; femora postica tantum apicem versus nigra; tibiæ posticæ apice inermes vel vix tuberculatæ.
- 13 (14). Halteres lutei; antennarum articulus tertius brevis; hypopygium luteum; tibiæ posticæ extus setis duabus longis præditæ.

*Dr. xanthopyga* BEZZI.

- 14 (13). Halteres nigricantes; antennarum articulus tertius paullo longior; tibiæ posticæ extus setis nullis. — — — — *Dr. femoralis* n. sp.
- 15 (10). Femora omnia omnino lutea.
- 16 (17). Alæ elongatæ, basi angustæ, extus ciliatæ; tibiæ posticæ apici calcaratæ, — — — — — — — — — — *Dr. gracilis* BEZZI.
- 17 (16). Alæ solitæ, non ciliatæ; tibiæ posticæ non vel breviter calcaratæ; antennarum articulus secundus subtus setosus.
- 18 (19). Antennæ totæ nigræ; tibiæ posticæ breviter calcaratæ; alarum nervus quintus apicem versus late spurius. — — — — *Dr. brevis* n. sp.
- 19 (18). Antennæ basi luteæ vel pallidæ; tibiæ posticæ simplices; nervus quintus completus.
- 20 (21). Nervi tertius et quartus valde divergentes; hypopygium nigrum.  
*Dr. distans* BEZZI.
- 21 (20). Nervi tertius et quartus paralleli vel vix divergentes. *Dr. exul* O. S.
- 22 (1). Thorax totus vel partim luteus, sæpe nigromaculatus; scutellum luteum vel nigrum; antennarum articulus tertius solito elongatus, arista brevi terminatus, articulus secundus subtus non setigerus; pedes lutei,
- 23 (34). Thorax et scutellum omnino lutea, immaculata; metanotum luteum.
- 24 (25). Alæ secus marginem anticum per totam longitudinem distincte infuscatæ; nervus longitudinalis sextus spurius, sed distinctus.  
*El. spuria* BEZZI.
- 25 (24). Alæ ad marginem anticum non vel vix in medio infuscatæ; nervus sextus non distinguendus.
- 26 (29). Tibiæ posticæ ad apicem setis validis hamatis præditæ vel saltem callosæ; antennarum articulus tertius brevior duobus primis conjunctis; arista duplo longior antenna.
- 27 (28). Tibiæ posticæ ad apicem setis duabus robustis incurvis præditæ; hypopygium magnum; abdominis segmentum ultimum ad apicem setosum. — — — — — — — — — — *Dr. bihamata* BEZZI.
- 28 (27). Tibiæ posticæ ad apicem callo nigro tantum instructæ; hypopygium parvum; abdominis segmentum ultimum non setosum.  
*Dr. callositibia* BEZZI.
- 29 (26). Tibiæ posticæ ad apicem muticæ; antennarum articulus tertius elongatus, saltem duplo longior duobus primis simul sumptis; arista non longior antenna.
- 30 (31). Alæ ad marginem anticum in medio paullo fusæ; tarsi antichi infuscati. — — — — — — — — — — *El. fulvithorax* WULF.
- 31 (30). Alæ non infuscatæ; tarsi antichi lutei, apice tantum nigricante.
- 32 (33). Tibiæ omnes et femora ad apicem infuscata; species æthiopica.  
*El. dispar* AD.
- 33 (32). Femora ad apicem et tibiæ posticæ omnino lutea.  
*El. Formosae* BEZZI.
- 34 (23). Thorax et scutellum nunquam simul omnino lutea, vel thorax partim niger aut nigromaculatus, vel scutellum nigrum totum vel partim.

- 35 (56). Thorax totus luteus immaculatus; scutellum totum vel partim nigrum; metanotum nigrum vel saltem nigromaculatum.
- 36 (37). Caput luteum; metapleuræ nigræ; halteres nigricantes.  
*El. xanthocephala* n. sp.
- 37 (36). Caput nigrum vel cinereum; halteres lutescentes.
- 38 (41). Tibiæ posticæ ad apicem apophysi longissima incurva præditæ.
- 39 (40). Antennarum articulus tertius æque ac duo primi conjuncti longus; arista valde longior antenna; costæ alarum segmentum secundum brevius tertio; species neotropica.<sup>1</sup> — — — — *Dr. flavida* WILL.
- 40 (39). Antennarum articulus tertius duplo longior duobus primis; arista brevior antenna; costæ segmenta secundum et tertium æque longa.  
*El. calcarifera* BEZZI.
- 41 (38). Tibiæ posticæ vel apophysi brevi, vel tantum tuberculatæ vel omnino simplices.
- 42 (47). Tibiæ posticæ apice apophysi brevi præditæ, vel distincte callosæ.
- 43 (46). Scutellum et metanotum omnino nigra.
- 44 (45). Alæ angustæ, longæ, ciliatæ; tibiæ posticæ apici callosæ.  
*Dr. ciliatocosta* BEZZI.
- 45 (44). Alæ forma solita, non ciliatæ; tibiæ posticæ apophysi brevi præditæ.  
*El. Kertézi* n. sp.
- 46 (43). Scutellum et metanotum in medio tantum nigromaculata.<sup>2</sup>  
*El. scutellaris* n. sp.
- 47 (42). Tibiæ posticæ muticæ aut simplices.
- 48 (51). Costæ alarum segmenta secundum et tertium æque longa.
- 49 (50). Scutellum nigrum luteo marginatum; antennarum articulus tertius brevis fuscus; abdomen apice luteum, pilis nullis; genitalia maris basi lutea. — — — — — — — — — — *El. marginalis* n. sp.
- 50 (49). Scutellum omnino nigrum; antennarum articulus tertius longus, niger; abdomen omnino nigrum, in medio pilis brevibus æqualibus incurvis tectum; genitalia omnino nigra. — — — — — — — — — — *El. melanura* n. sp.
- 51 (48). Costæ segmentum tertium duplo longior secundo.
- 52 (55). Scutellum omnino nigrum; species æthiopicæ.
- 53 (54). Antennarum articulus tertius elongatus; hypopygium nigrum.<sup>3</sup>  
*El. antennata* BECK.

<sup>1</sup> Exemplar ex insula Cuba a cl. BAKER accepi, in quo scutellum et metanotum omnino nigra sunt. Apophysis tibiæ posticarum in utroque sexu invenitur, non tantum in mare ut admonet cl. WILLISTON, qui species aliquas affines absque dubio commixtas habuit.

<sup>2</sup> Species ista ter in tabula locavi, quia tibiæ posticæ certo situ breviter calcaratæ apparent, et thorax interdum maculas parvas nigras laterales gerit.

<sup>3</sup> Species ista et proxime sequens valde dubiose hic locatæ; cl. BECKER in descriptione sua (*Bull. du Mus. d'hist. nat. Paris*, 1909, p. 115) caput flavum dicit, quod facilius alcoholis actioni adscribendum esse puto.



- 54 (53). Articulatus tertius brevis; hypopygium luteum. — *Dr. flavicollis* BECK.  
 55 (52). Scutellum luteum, macula nigra media notatum; hypopygium luteum.  
*El. scutellaris* n. sp.  
 56 (35). Thorax vel in disco, vel in pleuris, vel in parte postica niger vel nigromaculatus.  
 57 (62). Thorax vel in disco, vel in pleuris, vel in parte postica niger, maculis nigris tamen semper nullis.  
 58 (59). Thoracis dimidium anticum rufum, posticum nigrum; alæ margine antico non longe ciliato. — — — — — *El. bicolor* BEZZI.  
 59 (58). Thorax non dimidiatus, in disco vel in pleuris niger; alæ ciliatæ.  
 60 (61). Thorax luteus, in disco niger. — — — — — *Dr. discoidalis* BEZZI.  
 61 (60). Thorax superne rufus in medio infuscatus, pleuris nigris.  
*Dr. rubrithorax* BEZZI.  
 62 (57). Thorax nigromaculatus.  
 63 (64). Thorax maculis duabus tantum parvis nigris, interdum ægre distinguendis, supra radicem alarum notatus. — — *El. scutellaris* n. sp.  
 64 (63). Thorax maculis nigris latis et determinatis ornatus.  
 65 (68). Thorax maculis duabus posticis nigris separatis signatus; sternopleuræ non nigromaculatæ.  
 66 (67). Protarsi postici simplices; alæ non ciliatæ; halteres lutei.  
*El. ephippiata* FALL.  
 67 (66). Protarsi postici subtus aphophysi basali præditi; alæ ciliatæ; halterum clava obscura. — — — — — *El. metatarsata* BEZZI.  
 68 (65). Thoracis maculæ posticæ in plaga unica lata nigra confluentes, ex qua lineæ duæ nigræ parallelæ usque ad collum ductæ exeunt; sternopleuræ nigromaculatæ; halteres nigricantes. — *El. pictithorax* n. sp.

#### 45. *Drapetis ænescens* WIEDEMANN.

Exemplaria plurima e Tainan, II. 09 et Takao VI. 07, quæ cum nostris notis omnibus conveniunt. Species per totum orbem antiquum diffusa in regionibus calidis ab Africa meridionali ad Insulam Formosam; in America septentrionali ab affini *unipila* Lœw substituta videtur. Distinctissima setis dorsocentralibus et etiam duabus verticalibus maximis apice conniventibus; ocellares quoque robustissimæ.

In exemplaribus istis antennæ sæpe variant basi obscure rufescenti.

#### 46. *Drapetis pubicornis* n. sp. ♂ ♀.

Nigra, nitida, antennarum basi pedibusque luteis, halteribus albidis, antennis erectis articulo tertio fusco elongato duobus primis conjunctis longiore subtus piloso, setis verticalibus et dorsocentralibus anticis nullis, tibiis posticis ad apicem calcari modice longo terminatis, alis dilutissime fuscescentibus, nervis tertio et quarto apicem versus convergentibus, transversis modice distantibus, costæ segmentis secundo et tertio subæque longis.

♂. Hypopygio rotundato medioeri nigro nitido.

♀. Ventre abdomineque basi luridis, lamellis terminalibus fuscis.

Long. corp. mm. 2.

Exemplaria permulta ex Polisha XII. 08, Chip-Chip I. 09 et Koshun X. 08.

Species distincta antennarum forma ac hirsutie articuli tertii, cujus longitudine ad *Elaphropezum* accedit, a qua tamen arista plus quam duplo antenna longiore discedit.

Corpus robustum, latum, breve. Caput nigrum; oculi in utroque sexu æquales sub antennis approximati supra paullo remoti; frons sensim in parte postica dilatata; setæ ocellares longæ at non robustæ, verticales nullæ; antennæ erectæ et sat longæ, articulo tertio luride infuscato subtus longe pubescente, articulo secundo seta longa infra prædito; arista plus quam duplo longior antenna, microscopice pubescens; haustellum longiusculum validum luteum; palpi lati, albicantes, haustello incumbentes. Thorax latus, pube brevi pallida in dorso præditus, pleuris nudis nitidissimis; setæ longiores laterales et posticæ tenues, fulvescentes; scutellum parvum, setis duabus longioribus fusco luteis. Abdomen pube brevi pallida vestitum, in mare totum nigrum nitidum vix ventre basi lurido, in fœmina latius et quoque basi superne lurido; genitalia maris medioeria, clausa, appendicibus distinctis nullis; in fœmina apex abdominis solito retractus, styli semper tamen prominuli. Pedes toti cum coxis luteis, brevissime tantum pubescentes; titiæ anticæ ad apicem intus seta longa; posticæ extus setis longioribus nullis; protarsus posticus longus et crassiusculus; apophysis apicalis tibiæ posticarum plerumque ægre distinguenda, at si tarsi retracti tunc longiuscula et prominens. Alæ non elongatæ, margine antico brevissime ciliato, ex cinereo fuscæ; nervi omnes fusci ac validi, quarto tamen more solito a basi usque paullo ultra transversum posticum decolore; costæ segmentum secundum paullulo tantum brevius tertio vel fere æquilongum; nervus tertius ad apicem leniter subtus incurvus; nervus quartus rectus at apicem versus valde supra arcuatus, ideoque cellula posterior prima ad apicem angustata; nervus quintus fere usque ad marginem validum; nervus transversus posticus brevis, ante finem nervi primi positus; cellula basalis secunda angusta; nervus sextus nullus, vix umbra tenui ægre distinguenda indicatus.

47. *Drapetis brevis* n. sp. ♀.

Nigra, nitida, antennis nigris articulo tertio brevi rotundato, halteribus albidis, pedibus luteis tibiis posticis ad apicem breviter calcantibus, alis hyalinis, costæ segmento secundo valde brevior tertio, nervo tertio fere recto, quarto supra leniter incurvato, quinto ante apicem late spurio, sexto omnino nullo, nervis transversis approximatis.

Long. corp. mm. 1·2.

Exemplar unicum e Takao, 13. IV. 07. speciei istæ perparvæ, distincta pedibus et alis.

Caput nigrum; oculi sub antennis connexi; setæ ocellares validæ et longæ, verticales brevissimæ; antennæ genuinæ *Drapetis* structura, articulo secundo subtus seta longa, articulo tertio parvo rotundato præcedentibus fere brevior, arista longissima terminali microscopicè pubescente antenna triplo longiore; haustellum nigrum, palpi albicantes. Thorax latus, robustissimus, ubique nitidus, pube exigua dorsali pallida, setis dorsocentralibus nullis, lateralibus validis et longis, nigris; scutellum setis duabus longis nigris. Abdomen thorace valde brevius, apice retractum, erectum, omnino nigrum nitidum, stylis fuscis setosis. Pedes cum coxis lutei, validi, femoribus crassis; femora postica ante apicem subtus setis duabus longis prædita; tibiæ posticæ extus tantum brevissime pubescentes, ad apicem calcari parvo, sed non facile distinguendum præditæ. Alæ breves et latæ, margine antico brevissime pubescente; nervus longitudinalis secundus brevis; quarti segmentum ultimum leniter arcuatum; nervus transversus posticus valde ante finem primi longitudinalis positus, satis longus, ideoque cellula basalis secunda satis lata; nervi quinti segmentum ultimum plus quam dimidia parte apicali spuria, evanida.

48. *Drapetis femoralis* n. sp. ♀.

Nigra, nitida, antennis articulis basalibus luteis tertio conico elongato primis conjunctis subæquali subtus brevissime pubescente arista longissima terminato, halteribus nigricantibus, pedibus luteis femoribus posticis præter basim nigris tibiisque posticis ad apicem simplicibus et extus non setosis, alis hyalinis brevibus margine antico brevissime ciliato, nervis omnibus usque ad apicem completis, tertio et quarto extus parallelis, transversis satis approximatis, costæ segmentis secundo et tertio æqualibus, nervo sexto spurio vix distinguendo.

Long. corp. mm. 1·5.

Exempla duo ex Kosempo, VI. 08.

Species affinis *xanthopygæ*, a qua differt statura distincte majori, halteribus nigricantibus, antennarum articulo tertio duplo longiore, femoribus posticis latius nigris, tibiis posticis extus in medio setis longis nullis, alis denique brevioribus et latoribus, nervis validioribus.

Caput nigrum; oculi supra anguste separati, subtus contigui; setæ ocellares validæ et longæ, verticales paullo breviores; antennæ elongatæ, articulo secundo subtus seta brevi prædita, tertio nigrofusco duobus primis conjunctis æquale, subtus brevissime pubescente; arista duplo longior antenna, brevissime pubescens; haustellum nigrum; palpi luride

lutescentes. Thorax in dorso pube brevi pallida vestitus, setis lateralibus et posticis longis lutescentibus, dorsocentralibus nullis. Scutellum setis duabus longioribus obscure lutescentibus. Abdomen minus nitidum, ventre lurido, basi et apicem versus lutescens. Pedes cum coxis lutei, femoribus posticis fere totis nigris minus quam triente basali tantum luteo; femora satis crassa et brevia, subtus pilosa; tibiæ posticæ extus breviter et æqualiter pubescentes, setis longioribus nullis, apice simplices. Alarum nervi omnes validi et nigricantes, quarto tantum a basi usque ultra transversum posticum spurio; nervus quintus ad summum apicem tantum brevissime spurius; tertius et quartus omnino recti; transversus posticus satis longus, obliquus.

— *Drapetis xanthopyga* Bezzi.

Exemplaria duo ex Insula Nova Guinea ad Friedrich-Wilhelmshafen, a cl. BIRÓ anno 1896 capta, quæ cum typicis ex eodem loco conveniunt. Alarum dimidia pars basalis in mare sæpe paullulo infuscata.

— *Drapetis (Ctenodrapetis) hamifera* n. sp. ♀.

Nigra, nitida, antennis articulis basalibus fuscis tertio satis elongato, halteribus luride lutescentibus, pedibus luteis femoribus 4 posterioribus præter basim nigris, tibiis posticis extus setosis et ad apicem calcari incurvo longissimo nigro armatæ, alis hyalinis elongatis angustis margine antico longe ciliato, nervis tertio et quarto parallelis, costæ segmentis secundo at tertio æqualibus, transversis satis distantibus.

Long. corp. mm. 1.7.

Exempla 2 quoque ex Insula Nova Guinea cum præcedenti eodem anno eodemque loco a cl. BIRÓ capta.

Species hæc ad subgen. *Ctenodrapetis* pertinet, et præterea a duabus præcedentibus femoribus quoque intermediis apice nigris statim dignoscenda est; a *Ct. gracili* differt femoribus nigris non omnino luteis.

Oculi supra antennis quoque valde approximati, fere contigui; antennæ fuscæ, articulo secundo infra pilo longo nullo, tertio nigricante duobus primis fere æquale subtus microscopice tantum pubescente; arista antenna duplo longior; palpi pallide lutei; setæ ocellares et verticales exiguæ et longæ, postverticales quoque plures longæ, omnes pallidæ. Thorax gracilis, sat elongatus, pube dorsali nulla at pilis longis pallidis distantibus in medio et in parte antica quoque præditus; setæ laterales paullo longiores, pallidæ; scutellum bisetosum. Abdomen elongatum, gracile, ventre basi et ante apicem luridum. Pedes graciles et elongati, femoribus vix incrassatis, intermediis quoque et paullo minus quam postici nigri; omnes satis longe pilosi, tibiis posticis extus setis duabus longis in medio præditis et calcari longissimo subtili et incurvo terminatis. Alæ valde elongatæ, basi angustæ: nervi omnes validi, quarto

basi more solito spurio, quinto ad apicem brevissime spurio; transversus posticus perpendicularis, satis longus; tertius ante apicem paullo incurvatus, quartus omnino rectus; sextus prorsus nullus.

49. *Elaphropeza pictithorax* n. sp. ♂ ♀.

Rufo-lutescens, nitida, thoracis dorso et pleuris nigromaculatis, capite scutello metanoto abdomineque nigris, antennis basi luteis articulo tertio brevi subtus pubescente arista longissima prædito, halteribus nigricantibus, tibiis posticis extus in medio seta unica longa intus ad apicem tuberculatis, alis hyalinis non ciliatis, nervis tertio et quarto rectis parallelis, segmentis costæ secundo et tertio subæqualibus, nervis transversis sat approximatis, secundo valde obliquo.

♂. Hypopygio parvo ovali nigronitido.

♀. Lamellis terminalibus luteis.

Long. corp. mm. 2·8—3·3.

Exemplaria aliqua ex Toyenmongai.

Species magna et in genere suo maxima, quæ antennarum forma ad gen. *Drapetis* accedit, at colore rufo corporis melius in *Elaphropeza* locanda est; pictura thoracis ad *El. ephippiatam* accedit, differt ab illa et ab omnibus tamen lineis nigris anticis.

Caput nigrum; oculi sub antennis connati, supra angustissime separati; setæ ocellares et verticales longæ; antennarum articulus secundus subtus seta brevi præditus, tertius niger duobus primis simul sumptis æqualis, subtus longe pubescens; arista antenna fere triplo longior; haustellum luteum, nitidum; palpi lutei. Thorax in dorso pube brevi pallida vestitus, setis lateralibus longis nigricantibus; dimidium posticum dorsi nigrum, anticum rufum lineis duabus nigris parallelis latis usque ad collum ductis; macula notopleuralis quoque nigra adest et altera sternopleuralis magna; pteropleuræ et metapleuræ omnino nigre; scutellum omnino nigrum, setis duabus longis terminalibus fuscis. Halterum pedunculus lutescens, clava nigricans. Abdomen nigrum, basi et lateribus ventris lutescentibus. Pedes cum coxis omnino lutei, validi, breviter tantum pilosi. Alæ longæ at non angustatæ, griseæ, nervis fuscis; quartus basi late decolor; quintus brevites ante apicem spurius; cellula posterior secunda lata; nervus sextus non nisi incerte distinguendus.

50. *Elaphropeza Kertészi* n. sp. ♂ ♀.

Lutea, nitida, capite scutello metanoto abdominisque medio nigris, thorace immaculato, halteribus pedibusque dilute luteis, antennis basi luteis articulo tertio fusco duobus primis longitudine æquante et arista longa prædito, tibiis posticis extus in medio seta unica longa et ad apicem apophysi brevi nigricante præditis, alis elongatis ex griseo

hyalinis, margine antico breviter ciliato, nervis omnibus completis, tertio et quarto fere parallelis, costæ segmento secundo fere duplo brevior tertio, nervis transversis distantibus postico longo et perpendiculari.

♂. Abdomine apice luteo, hypopygio parvo nigro nitido.

♀. Abdomine apice lurido, lamellis terminalibus lutescentibus.

Long. corp. mm. 2·5—2·7.

Exemplaria nonnulla e Chip-Chip I. 09.

Species ista quoque antennarum articulum tertium brevem habet; eam amicissimo Doctori K. KERTÉSZ, cujus benevolentia studia ista de Dipteris formosanis instituere potui, dicatam volui.

Oculi rotundi, superne vix separati; setæ ocellares et verticales longæ at exiguæ; antennæ breves, articulo tertio breviter conico subtus nudo; seta terminalis fusca apicem versus pallidior, plus quam duplo antenna longior; haustellum obscurum; palpi longi, luteo albidi. Thorax ubique luteus nitidus, immaculatus, setis acrostichalibus et dorsocentralibus longiusculis distantibus 4—5 in serie singula usque ad marginem anticum ductis, lateralibus longioribus, omnibus lutescentibus. Scutellum setis duabus longis, apicem versus luteo fuscis. Abdomen basi et ventre luteis vel lutescentibus, in mare ad apicem pure luteo in fœmina lurido. Pedes cum coxis omnino pallide lutei, valde elongati, breviter pilosi, femoribus vix incrassatis; apophysis apicalis tibiæ posticarum sat longa et nigra, parum acuta. Alarum nervi lutescentes; secundus brevis, incurvus, a primo remotus; tertius rectus; quartus ante apicem paullulo leniter incurvus; quintus mox ante apicem evanidus; sextus vix distinguendus; cellula basalis secunda longa et lata; nervus transversus secundus fere triplo longior primo.

51. *Elaphropeza Formosæ* BEZZI ♂ ♀.

Exempla plurima ex Takao IV. 07, Tainan II. 09 et Polisha XII. 08, quæ cum exemplaribus typicis e Takao conveniunt.

Præcedenti valde affinis, differt statura minori, antennarum articulo tertio longiore, arista brevior, tibiis posticis in medio bisetosis et apice inermibus, scutello denique et metanoto omnino lutea.

Mas adhuc ignotus cum fœmina notis omnibus convenit; hypopygium mediocre, omnino luteum, apice distincte appendiculatum.

52. *Elaphropeza scutellaris* n. sp. ♂ ♀.

Præcedenti simillima, differt statura majori, scutello et metanoto in medio macula nigra notatis, thoracisque lateribus supra alarum radice macula parva nigra plerumque notatis.

Long. corp. mm. 2—2·2.

Magna exemplarium copia e Chip-Chip II. 09, Tainan II. 09 et Takao X. 07.

Thoracis dorsum frequenter utrinque nigromaculatum, et etiam in latere antico supra collo initium vittæ fuscæ mediæ longitudinalis sæpe cernitur. Abdominis segmenta intermedia setulis brevibus incurvis hirtula, quod in specie precedenti quoque observatur. Tibiæ posticæ ad apicem, si tarsus retractus, callo acuto distincto sed brevissimo armata et extus in medio setis duabus longis præditæ. Genitalia maris lutea nitida, fusco hirta. Alæ ut in præcedenti.

53. *Elaphropeza xanthocephala* n. sp. ♂.

Lutea, nitida, capite concolore, scutello metanoto abdominisque medio nigris, antennis basi luteis articulo tertio nigro elongato arista brevi terminato, halteribus fuscis, pedibus luteis, tibiis posticis extus seta unica præditis apice callosis, alis ex griseo hyalinis elongatis margine antico breviter ciliato, costæ segmento secundo tertio brevioris, nervis tertio et quarto extus sensim divergentibus, transversis distantibus.

♂. Abdominis segmento ultimo margine postico longe ciliato, hypopygio parvo nigro nitido fusco piloso.

Long. corp. mm. 2.2.

Exemplar unicum e Takao, 4. V. 08.

Præcedentibus iterum affinis, at ab omnibus statim dignota colore determinate luteo capitis, macula ocellari tantum nigra. Oculi supra et subtus connexi; setæ ocellares et verticales satis longæ; antennarum articulus tertius angustus, fere linearis, niger, nudus, duobus primis duplo longior, arista antennæ æquilonga terminatus; haustellum fusco lutescens; palpi breves, albidi. Thorax luteus immaculatus, metapleuris tamen nigris nitidis, pilis acrostichalibus et dorsocentralibus brevibus pallidis æquidistantibus non erectis, setis lateralibus longioribus et fuscioribus. Halterum clava infuscata, stylus pallidus. Abdomen in segmentis intermediis setulis brevibus incurvis luteis hirtulum; venter et segmenta duo apicalia lutea, ultimo in margine postico setis longis pallidis ciliato. Pedes minus elongati; tarsorum articulus ultimus nigricans; protarsus posticus subtus pilis aliquibus longiusculis præditus; callus apicalis tibiæ posticæ longiusculus et subacutus, paullulo porrectus. Alarum nervi lutescentes; tertius et quartus recti; transversus posticus quam primus duplo longior; sextus non perspicendus. Alæ breves et latiusculæ.

54. *Elaphropeza calcarifera* BEZZI ♂ ♀.

Exemplar fœmineum ex Takao X. 07, loco a quo exemplaria typica quoque provenerant.

Species distincta calcari longo et acuto tibiæ posticæ. Fœmina adhuc ignota mari omnino similis, præter notas sexuales; calcar tibia-

rum ut in mare longum. Abdominis apex et lamellæ terminales nigra, segmenta intermedia pilis peculiaribus specierum præcedentium destituta.

Ab hanc specie series incipitur specierum, in quibus costæ segmenta secundum et tertium æque longa sunt.

55. *Elaphropeza marginalis* n. sp. ♂ ♀.

Dilute lutea, nitida, antennis basi halteribus pedibusque concoloribus, antennarum articulo tertio fusco duobus præcedentibus æquali seta brevi terminato, capite metanoto abdominisque medio nigris, scutello nigro luteo marginato, tibiis posticis in medio seta unica præditis apice subsimplicibus, alis hyalinis non ciliatis, costæ segmentis secundo et tertio subæqualibus, nervis tertio et quarto extrinsecu sensim divergentibus, transversis modice remotis.

♂. Hypopygio nigro basi et subtus luteo, abdominis segmento ultimo ciliato.

♀. Abdomine apice nigro, lamellis terminalibus lutescentibus.

Long. corp. mm. 1.5—1.7.

Exempla pauca ex Tainan, IV. 09.

Præcedenti affinis, at distincta colore scutelli et tibiis posticis.

Antennarum articulus tertius breviter conicus; arista tantum æque ac antenna longa; setæ posticæ thoracis longæ et fusciore; scutellum setis duabus longis apicalibus præditum; abdominis segmenta intermedia non setulosa; tarsorum articulus ultimus niger; calcar tibiarum posticarum breve, at si tarsus retractus acutum. Alarum nervi lutei, transversus posticus duplo antico longior.

56. *Elaphropeza melanura* n. sp. ♂ ♀.

Luteo-rufescens, nitida, capite scutello metanoto abdomineque nigris, antennis basi luteis articulo tertio longo lineari nigro arista brevissima terminato, halteribus pedibusque luteis, abdominis segmentis intermediis setulis brevibus æqualibus incurvis hirtis, tibiis posticis extus unisetosis apice muticis, alis hyalinis non ciliatis, segmentis costæ secundo et tertio æqualibus, nervis longitudinalibus tertio et quarto extus divergentibus, transversis modice remotis.

♂. Hypopygio omnino nigro, abdominis segmento ultimo margine postico ciliato.

♀. Lamellis apicalibus fuscis.

Long. corp. mm. 1.5—1.7.

Exempla pauca ex Takao V. 07 et Tainan II. 08.

Duabus præcedentibus iterum similis et affinis, distincta tamen antennarum forma, abdomine pilis parvis peculiaribus hirtis et genitalibus nigris.

Antennarum articulus tertius duobus præcedentibus simul sumptis



duplo longior: arista brevior antenna. Thorax in dorso pilis brevibus pallidis vestitus, pilis lateralibus posterioribusque et duobus scutellaribus luteis. Abdomen nigrum, segmento tertio valde elongato et pilis peculiaribus hirto; apex in utroque sexu omnino niger. Pedes modice elongati, tarsorum articulis ultimis infuscatis. Alæ ut in præcedenti, at paullo magis breviores.

57. *Tachista bistigma* n. sp. ♀.

Nigra, nitida, antennis brevissimis luteis articulo tertio nigricante perparvo seta longa terminato, halteribus albidis, pedibus luteis tibiis anticis crassis fusiformibus intermediis nigricantibus, thorace macula argentea prothoracali ornato, alis brevibus ex cinereo hyalinis, macula subrotundata fusca ad finem nervi secundi longitudinalis ornatis, nervis tertio et quarto rectis et omnino parallelis, transversis valde approximatis secundo primo æquilongo.

Long. corp. mm. 1.7.

Exemplar unicum e Tainan IX. 08.

Species distincta præsertim pictura alarum.

Caput nigrum; setæ ocellares et verticales validæ, nigræ; antennæ perparvæ, articulis basalibus luteis, articulo tertio duobus primis conjunctis æquale et breviter conico; arista fusca, antenna plus quam triplo longior; haustellum nigrum; palpi breves, albicantes. Thorax ubique niger nitidissimus, dorso nudus, setis lateralibus brevibus nigris, plaga argenteo-micante super coxis anticis, minoribusque super ceteris ornato. Scutellum nigrum nitidum bisetosum. Abdomen nigrum opacum, nigro pilosulum; terebra cylindrica, exserta, nigricans, lamellis fuscis terminata. Pedes cum coxis omnino lutei, tibiis intermediis tamen nigris; tibiæ anticæ et femora postica versus apicem quoque infuscata; tarsorum articulus ultimus nigricans; femora antica incrassata tibiisque ejusdem paris inflatis et distincte fusiformibus, breviter tantum pubescentibus; femora intermedia breviter incrassata, postica simplicia; pedes omnes fere nudi. Alarum nervi lutei, extus infuscati; margo anticus brevissime ciliatus, basim versus fere nudus; costæ segmentum secundum distincte brevior tertio; cellula basalis secunda angusta et lateribus parallelis; nervus sextus nullus. Macula fusca apicalis usque ad nervum tertium infra producta.

58. *Halsanalotes fuscipes* n. sp. ♀.

Cum *H. setifrons* Bezzi notis omnibus convenit, differt tantum thorace cinereo micante pedibusque fuscis et magis pilosis.

Long. corp. mm. 1.1.

Exemplar unicum e Takao, 3. V. 07.

Caput sicut in *setifrons* fictum; antennarum articulus tertius rotun-

dus, parvus, seta dorsali in medio geniculata præditus. Thorax ubique polline cinereo indutus, in pleuris magis conferto; pili pallidi breves disci et laterales posterioresque longiores et fusciores. Pedes fusci, nigricantes, basi et parte infera femorum tantum dilutioribus; pedes omnes pilis longiusculis hirti; femora antica incrassata; tibiæ anticæ extus pilosæ, subtus ad apicem seta longa præditæ; protarsus anticus in medio seta longa præditus; tibiæ posticæ extus setis longioribus ut in *Chersodromia* hirtæ. Alarum margo anticus ciliatus; nervus longitudinalis secundus brevissimus, ideoque costæ segmentum secundum tertio duplo brevior; nervi tertius et quartus sensim leniter divergentes; quartus basi late decolor; cellula basalis secunda non dilatata, superne prima paullo brevior; nervus transversus posticus primo fere duplo longior et obliquus. Alæ griseohyalinæ, versus marginem anticum paullulo infuscatæ.

Observatio. Species hæc et *setifrons* forsitan postea melius in genere proprio et distincto locandæ; differunt enim ab *Halsanalotis* typico antennarum articulo tertio rotundo non triangulari, arista geniculata, oculis sub antennis fere connexis, femoribus anticis denique distincte incrassatis.

#### 59. *Chersodromia* sp. indet.

Exemplar unicum male servatum ex Takao, 3. VII. 07, ♂, vix 1 mm. longum, certe in hoc genere locandum.

Nigra, nitida; capitis et thoracis setæ validæ, longiusculæ, nigræ; antennæ nigræ, articulo tertio elongato, seta terminali prædita; halteres albi; pedes cum coxis omnino luteo-albidi; hypopygium nigrum nitidum; alæ ex griseo hyalinæ, immaculatæ, non abbreviatæ; cellula basalis secunda prima paullo brevior, apicem versus valde dilatata; nervus transversus externus quam internus triplo longior et obliquus.

#### 60. *Coryneta longirostris* n. sp. ♀.

Capite thoraceque rufis, abdomine nigro, antennis brevibus basi luteis articulo tertio brevissimo nigro seta longa fusca terminato, haustello valido elongato capite fere longiore, halteribus pedibusque luteis coxis anticis totis femoribusque intermediis crassissimis maxima ex parte nigris, alis ex cinereo hyalinis immaculatis, nervis nigris, secundo longo, tertio et quarto extus brevissime tantum convergentes.

Long. corp. mm. 4.

Exemplar unicum ex Toyenmongai.

Species majuscula, valida, femoribus intermediis quam maxime incrassatis, valde distincta coloratione ac ab omnibus longe discedens longitudine insolita haustelli.

Caput omnino rufum; oculi superne magis inferne paullo minus remoti, rotundati, margine postico leviter sinuato; occiput nigripilo-

sum; setæ ocellares validæ, verticales breviores, omnes nigræ; antennæ brevissimæ, articuli duo basales minimi rufi, tertius longitudine duobus primis conjunctis æqualis, breviter ovatus, pubescens, niger, seta pubescente antenna triplo longiore præditus; palpi breves, nigri, parce nigrosetosi; haustellum validum, nigrum, nitidum, retro inclinatum, capite longiore. Thorax cum scutello et metanotum omnino rufa, nitida, immaculata; propleuræ in parte infera late nigræ; linea notopleuralis exilissima nigra quoque adest; dorsum pube fusca brevi vestitum, setis præsuturalibus et supraalaribus brevibus nigris; scutellum setis duabus longis apicalibus præditum. Abdomen omnino nigrum, brevissime fusco-pilosum, supra nitidum, subtus in ventre opacum cinerascens; terebra fuscescens, lamellis terminalibus valde longis linearibus fuscis. Coxæ anticæ nigræ, posteriores omnes rufæ; femora antica parum incrassata, basim versus indeterminate nigra; tibiæ anticæ brevissime pubescentes; femora intermedia crassissima, nigra, apicem versus anguste lutea, breviter fusco pubescentia, subtus tenuiter serrulata et serie setarum nigrarum longarum circiter 15 prædita; tibiæ intermediæ incurvæ, duo femorum trientes longitudine æquant, unco apicali valido longo terminatæ; geniculi lutei; pedes postici graciles, elongati, omnino lutei, brevissime pubescentes; tibiæ posticæ ad apicem margine interno dilatatæ atque breviter fimbriatæ. Alæ forma solita, costa a fine nervi primi longitudinalis inde paullo incrassata, segmento secundo quam tertius distincte paullo longior; nervus quintus usque ad apicem validus.

61. *Coryneta albiseta* PANZER.

Exemplar unicum masculum ex Chip-Chip, II. 09, quod notis omnibus coloris, pedum, antennarum et genitalium nostris ut ovum ovo simile est; arista forsitan paullo brevior, non longior, antenna.

Species hæc ex Europa tota, Caucaso et Africa septentrionali nota est.

62. *Coryneta candidiseta* n. sp. ♀.

Nigra, nitida, capite antennisque concoloribus, thoracis dorso rufo, antennis articulo tertio valde elongato piloso arista alba longata terminato, halteribus albidis, pedibus luteis, tibiis anticis nigricantibus, femoribus intermediis modice incrassatis, alis dilute fuscis nervis nigris, secundo longo, tertio et quarto extus valde convergentibus.

Long. corp. mm. 2.3—2.5.

Exemplaria aliqua ex Toyenmongai, Koshun X. 08, Polisha XII. 08 et Kosempo XI. 08.

Species hæc inter affines præcedentis militat, atque proxima est illæ, quam nomine *chionochoeta* ex Insula Nova Guinea anno 1904 descripsi; differt tamen thoracis ac pedum colore.

Caput omnino nigrum, breviter nigropilosum; antennæ capiti æquilongæ, articulo tertio lineari piloso duobus primis conjunctis duplo et ultra longiore; arista alba, pilis albis distinctis prædita, æque ac antenna longa; haustellum capite brevior, rufescens; palpi albi. Thorax pleuris nigris, dorso et scutello omnino rufis, parte postica dorsi aliquando tamen et metanoto nigricantibus vel nigris. Abdomen totum nigronitidum, breviter fusco pilosum, ventre opaco, terebra lamellis terminalibus longis linearibus prædita. Pedes graciles, cum coxis omnino lutei; antici fusciores, tibiis nigris et tarsis nigricantibus; femora intermedia subtus setis 8 tantum longis prædita; tibiæ intermediæ fere rectæ et apice unco brevissimo vix distincto armatæ; femora postica subtus satis longe pilosa. Alarum costa post nervi primi finem non incrassata, segmento secundo tertio fere duplo longiore; nervi tertius et quartus in medio subtus et supra fortiter incurvata ideoque apicem versus valde convergentes; nervus quintus completus.

Nota. Catalogum specierum faunæ orientalis hic addere non sine utilitate existimo, quia permultæ additæ fuerunt species et nomenclatura quoque sæpe mutata fuit.

## FAM. RHAGIONIDÆ.

## Rhagio FABR.

## VERMILEONINÆ.

## Dialysis WALK.

1. *cispacifica* n. sp. Formosa.

14. *uniguttatus* O.-S. Sumatra.  
 15. *apicipennis* BRUN. Assam.  
 16. *formosus* n. sp. Formosa.  
 17. *incurvatus* MEIJ. Java.  
 18. *arcuatus* MEIJ. Java.

## RHAGIONINÆ.

## CHRYSOPILINÆ.

## Atherix MEIG.

## Chrysopilus MACQ.

2. *illucens* WALK. Celebes.  
 3. *signipennis* WALK. Gilolo.  
 4. *nigritarsis* DOL. Amboina,  
 5. *limbata* O.-S. Philippinæ.  
 6. *labiata* BIG. Ceylon.  
 7. *intermedia* BRUN. Bengala.  
 8. *furcata* MEIJ. Java.  
 9. *calopa* BRUN. Tenasserim.  
 10. *lanopyga* BRUN. Assam.  
 11. *cineta* BRUN. Assam, Formosa.  
 12. *lucens* MEIJ. Java.  
 13. *metatarsalis* BRUN. Burma.

19. *ferruginosus* WIED. Java, Borneo, Celebes, Ternate, Philippinæ, Formosa.  
 20. *opacifrons* MEIJ. Java.  
 21. *flaveolus* BIG. Nova Guinea.  
 22. *fulvidus* BRUN. Assam.  
 23. *waigiensis* BIG. Waigou.  
 24. *lupinus* O.-S. Sumatra.  
 25. *nigripalpis* n. sp. Formosa.  
 26. *insularis* SCHIN. Nicobar.  
 27. *stylatus* WALK. Mysol.  
 28. *vacillans* WALK. Aru, Nova Guinea.  
 29. *fenestratus* n. sp. Formosa.

30. *simplex* MEIJ. Java.
31. *frater* BRUN. Tenasserim.
32. *unicolor* BRUN. Assam.
33. *stigma* BRUN. Burma.
34. *decisus* WALK. Malacca.
35. *correctus* O.-S. Philippinæ.
36. *maculipennis* WALK. Borneo.
37. *poecilopterus* n. sp. Formosa.
38. *decoratus* MEIJ. Java.
39. *guttipennis* WALK. Batjan.
40. *albopictus* BRUN. Assam.
41. *marmoratus* BRUN. Assam, Formosa.
42. *ornatipennis* BRUN. India merid.
43. *luctuosus* BRUN. Assam, Formosa.
44. *flavopunctatus* BRUN. India mer.
45. *impar* WALK. Batjan.
46. *magnipennis* BRUN. Ceylon.
47. *ungaranensis* MEIJ. Java.
48. *Sauteri* BEZZI. Formosa.
49. *segmentatus* BRUN. Nepal.
50. *ditissimus* n. sp. Formosa.
51. *griseipennis* n. sp. Formosa.

## FAM. EMPIDIDAE.

## NOEZINAE.

## Noeza MEIG.

1. *bisetosa* BEZZI. India or., Formosa.
2. *pallipes* MEIJ. Java.
3. *geniculata* WULP. Ceylon, Java, Formosa.
4. *gagatina* BIG. Hindostan.
5. *major* n. sp. Formosa.
6. *brachialis* ROND. Borneo.
7. *tibialis* n. sp. Formosa.
8. *setosa* MEIJ. Java.
9. *papuana* KERT. Nova Guinea, Formosa.
10. *Bezzii* KERT. Nova Guinea.

## Syndyas Lw.

11. *parvicellulata* BEZZI. Ceylon, N. Guinea.
12. *elongata* MEIJ. Java.
13. *brevior* MEIJ. Java.
14. *eumera* BEZZI. Nova Guinea.

## Syneches WALK.

15. *dichaetophorus* BEZZI. Singapore, N. Guinea.
16. *semibrunneus* MEIJ. Java.
17. *Bigoti* BEZZI. Hindostan.
18. *praestans* n. sp. Formosa.
19. *ferrugineus* WALK. Amboina, Mysol, Ceram, Batjan.
20. *bicolor* WALK. Aru, N. Guinea.
21. *minor* BEZZI. Nova Guinea.
22. *pullus* n. sp. Formosa.
23. *deficiens* WALK. Key.
24. *eustylatus* BIG. Nova Guinea.
25. *hyalopterus* BEZZI. Nova Guinea.
26. *stigma* WALK. Nova Guinea.
27. *luctifer* n. sp. Formosa.
28. *signatus* BIG. Ceylon.
29. *dinoscelis* BEZZI. Nova Guinea.
30. *velutinus* MEIJ. Nova Guinea.

## Parahybos KERT.

31. *iridipennis* KERT. N. Guinea.
32. *pusillus* MEIJ. Java.
33. *incertus* n. sp. Formosa.
34. *pallipes* BEZZI. India or.
35. *orientalis* MEIJ. Java.
36. *infuscatus* MEIJ. Java.
37. *simplicipes* n. sp. Formosa.
38. *melas* n. sp. Formosa.
39. *chaetoproctus* BEZZI. Formosa.
40. *chiragra* n. sp. Formosa.
41. *Sauteri* n. sp. Formosa.

## Bicellaria MACQ.

42. *spuria* FALL. Formosa.

## EMPIDINAE.

## Rhamphomyia MEIG.

43. *rostrifera* n. sp. Formosa.
44. *Sauteri* n. sp. Formosa.

## Empis L.

45. *raptoria* n. sp. Formosa.
46. *ceylonica* BEZZI. Ceylon.

47. *hystrichopyga* n. sp. Formosa.  
 48. *inclinata* n. sp. Formosa.  
 49. *plorans* n. sp. Formosa.  
 50. *velutina* n. sp. Formosa.  
 51. *Jacobsoni* MEIJ. Java.  
 52. *abbrevinervis* MEIJ. Java.  
 53. *papuana* BEZZI. Nova Guinea.  
 54. *tenuinervis* n. sp. Formosa.  
 55. *scopulifera* n. sp. Formosa.  
 56. *hyalogyne* n. sp. Formosa.

## Hilara MEIG.

57. *orientalis* n. sp. Formosa.  
 58. *melanochira* n. sp. Formosa.  
 59. *bares* WALK. India or.

## OCYDROMIINÆ.

## Leptopeza MACQ.

60. *biplagiata* n. sp. Formosa.

## ATALANTINÆ.

## Hemerodromia MEIG.

61. *orientalis* MEIJ. Java.

## Chelipoda MACQ.

62. *pictipennis* n. sp. Formosa.  
 63. *fusciseta* n. sp. Formosa.  
 64. *fuscicornis* n. sp. Formosa.

## CORYNETINÆ.

## Elaphropeza MACQ.

65. *spuria* BEZZI. Nova Guinea.  
 66. *fulvithorax* WULP. Ceylon.  
 67. *palpata* MEIJ. Java.  
 68. *Formosae* BEZZI. Formosa.  
 69. *xanthocephala* n. sp. Formosa.  
 70. *calcarifera* BEZZI. Formosa.  
 71. *Kertészii* n. sp. Formosa.  
 72. *scutellaris* n. sp. Formosa.  
 73. *lineola* MEIJ. Java.  
 74. *marginalis* n. sp. Formosa.

75. *melanura* n. sp. Formosa.  
 76. *metatarsata* BEZZI. Ceylon.  
 77. *binotata* MEIJ. Java.  
 78. *pictithorax* n. sp. Formosa.  
 79. *basalis* BEZZI. Ceylon.  
 80. *exul* O.-S. Philippinæ.  
 81. *lutea* MEIJ. Java.

## Drapetis MEIG.

82. *aenescens* WIED. Formosa.  
 83. *phaeoptera* BEZZI. Nova Guinea.  
 84. *pubicornis* n. sp. Formosa.  
 85. *xanthopyga* BEZZI. N. Guinea.  
 86. *femoralis* n. sp. Formosa.  
 87. *brevis* n. sp. Formosa.  
 88. *distans* BEZZI. Nova Guinea.  
 89. *bihomata* BEZZI. Nova Guinea, Java.  
 90. *callositibia* BEZZI. Nova Guinea.  
 91. *hamifera* n. sp. Nova Guinea.  
 92. *gracilis* BEZZI. Nova Guinea.  
 93. *strigifera* MEIJ. Java.  
 94. *discoidalis* BEZZI. India or.  
 95. *rubrithorax* BEZZI. Nova Guinea.

## Tachista Lw.

96. *bistigma* n. sp. Formosa.

## Halsanalotes BECK.

97. *fuscipes* n. sp. Formosa.

## Chersodromia WALK.

98. *sp.* Formosa.

## Coloboneura MEL.

99. *argyropalpa* BEZZI. Nova Guinea.

## Coryneta MEIG.

100. *longirostris* n. sp. Formosa.  
 101. *abdominalis* WIED. China mer.  
 102. *albisetia* PANZ. Formosa.  
 103. *candidiseta* n. sp. Formosa.  
 104. *chionochaeta* BEZZI. Nova Guinea.