

## TENDIPEDES (CHIRONOMIDES) DE FORMOSE

conservés au Muséum National Hongrois de Budapest et déterminés

par J. J. KIEFFER.

(Avec 23 figures dans le texte.)

Le Muséum National Hongrois de Budapest possède un certain nombre de Chironomides ou Tendipedides recueillis par SAUTER dans l'île de Formose. Ces insectes, au nombre de 943, m'ont été envoyés à déterminer par M. le Dr. KERTÉSZ; ils se répartissent dans les trois Sous-familles suivantes: 83 reviennent aux *Culicoidinae* et forment 17 espèces, dont 16 nouvelles; 43 font partie des *Pelopiinae* et forment 6 espèces, dont 5 nouvelles; 817 appartiennent aux *Tendipedinae* et se répartissent sur 28 espèces, dont 18 nouvelles. Le nombre des espèces nouvelles est donc de 39. Dans un travail précédent (Supplementa Entomologica 1912 Nr. 1 p. 27-43 pl. II et 7 fig. dans le texte) j'ai décrit 21 espèces nouvelles, recueillies par SAUTER aux environs de Tainan et conservées au Musée entomologique de Berlin-Dahlem, ce qui porte à 60 le chiffre total des espèces connues jusqu'à présent pour l'île de Formose.

## I. Subfam. CULICOIDINAE.

1. Gen. *Forcipomyia* MEG.

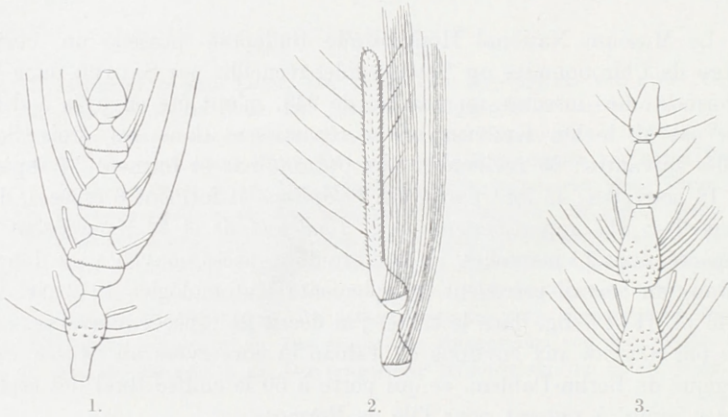
- |    |   |  |                                |
|----|---|--|--------------------------------|
| 1. | } | Articles antennaires 3-9 de la femelle à poils non disposés en verticille, mais très denses, noirs, presque squamiformes, lancéolés. 5 derniers articles raccourcis; mesonotum brun, à pubescence jaune et dense | 1. <i>F. miricornis</i> n. sp. |
|    |   | Articles antennaires 3-9 de la femelle à poils disposés en verticille et simples, 5 derniers articles non raccourcis; mesonotum brillant, glabre et rouge  | 2. <i>F. formosana</i> n. sp.  |

1. *F. miricornis* n. sp.

Fig. 1, articles 2-6 des antennes du ♂; Fig. 2, articles 10 et 11 des antennes du ♂; Fig. 3, articles antennaires 8-11 de la ♀.

♂♀. Brun jaune. Tête petite, brun noir. Yeux largement confluent.

Article 2<sup>e</sup> des palpes grossi, muni latéralement de longs poils, aussi long que les articles 3 et 4 réunis. Bouche longue et mince, aussi longue que la hauteur de la tête (♂♀). Antennes à scape roux, flagellum du mâle brunâtre, à panache d'un brun sombre, atteignant le 13<sup>e</sup> article, 2<sup>e</sup> article antennaire moins gros que le 3<sup>e</sup>, mais bien plus long, aminci en pétiole dans sa moitié proximale, articles 2—5 avec deux organes sensoriels très gros, plus de deux fois aussi gros que les soies et obtus, 3—5 subglobuleux, à pétiole transversal, à soies disposées en verticille transversal, le 5<sup>e</sup> beaucoup plus mince que le 4<sup>e</sup>, les suivants graduellement amincis et allongés en col, le 10<sup>e</sup> ellipsoïdal, à col aussi long que lui et faiblement excentrique, 11<sup>e</sup> conformé



*Forcipomyia miricornis* n. sp.

Fig. 1. Articles 2—6 des antennes du ♂.

Fig. 2. Articles 10 et 11 des antennes du ♂.

Fig. 3. Articles antennaires 8—11 de la ♀.

comme le 10<sup>e</sup> mais à col excentrique très long, presque 6 fois aussi long que la nodosité, 12<sup>e</sup> article n'atteignant que la moitié du 11<sup>e</sup>, sans panache, mais à longs poils épars, cylindrique, à peine aminci distalement, de moitié plus long que le 13<sup>e</sup>, et de même conformation, 14<sup>e</sup> un peu plus long et à peine plus gros que le 12<sup>e</sup>, cylindrique, quatre fois aussi long que gros, avec un stylet à l'extrémité; les quatre derniers articles réunis à peine plus longs que les 9 précédents ensemble. Antennes de la femelle brunes, à scape roux, les cinq derniers articles jaunes, avec le tiers distal blanchâtres, article 2<sup>e</sup> plus court que le 3<sup>e</sup>, ovoïdal, 3—9 allongés, plus de deux fois aussi longs que gros, leur moitié distale graduellement un peu amincie et finement pubescente, la moitié proximale sans verticille de poils, mais à poils gros, noirs, élargis au milieu et presque squamiformes, étalés et couvrant den-

sément toute la surface, leur longueur dépasse celle de l'article; organes sensoriels presque aussi longs que l'article, gros, hyalins et obtus; articles 10—14 n'ayant ensemble que la demie longueur des 8 précédents réunis, conformés comme ceux-ci mais plus minces et plus courts, ayant à leur base un verticille de poils blancs, beaucoup plus longs que les poils épars, 14<sup>e</sup> article plus long que le 13<sup>e</sup>, cylindrique, plus de deux fois aussi long que gros, terminé par un stylet. Mesonotum brun, couvert de pubescence jaune, dense, assez longue et ne laissant pas apparaître la couleur de la surface. Balanciers d'un blanc de lait. Ailes assombries à cause des poils appliqués et presque écailleux, le bord antérieur offre une tache linéaire blanche couvrant tout le cubitus, et, en arrière de celle-là, une tache noire un peu plus large; nervures brunes, cubitus et radius blancs, cubitus atteignant le milieu de l'aile, juxtaposé au radius dans sa moitié proximale, 2<sup>e</sup> cellule radiale linéaire, fourche intercalée indistincte, bifurcation de la discoïdale oblitérée, rameau antérieur aboutissant avant la pointe alaire, bifurcation de la posticale située sous le milieu du cubitus, rameau inférieur très oblique. Pattes d'un jaune clair, tiers distal du fémur postérieur d'un brun noir, hanches d'un jaune brunâtre, poils dorsaux des tibias et des 4 premiers articles tarsaux 3—5 fois aussi longs que la grosseur des articles, métatarse postérieur à peine plus long que le 2<sup>e</sup> article, 4<sup>e</sup> article trois fois aussi long que gros, plus court que le 5<sup>e</sup>, empodium étroit, presque filiforme, aussi long que les crochets. Abdomen du mâle long, étroit, moitié postérieure des segments jaune clair, articles terminaux de la pince longs, minces, droits et presque filiformes, sauf à leur base qui est un peu renflée. Abdomen de la femelle brun noir, avec un étroit bord postérieur des segments jaune; pilosité jaune. — L. ♂ 2.8 mm, ♀ 2.2 mm.

Tainan et Chip-Chip (1 ♂, 2 ♀).

## 2. *F. formosana* n. sp.

Fig. 4, articles antennaires 9—14 du ♂; Fig. 5, articles antennaires 6—14 de la ♀.

♂ ♀. Roux jaune. Yeux confluent et glabres. Article 2<sup>e</sup> des palpes de la femelle long, peu grossi, à organe sensoriel circulaire. Antennes brunes, chez le mâle avec un panache brun atteignant le 14<sup>e</sup> article, les articles 2—5 avec 2 organes sensoriels petits et pointus, le 2<sup>e</sup> article un peu plus mince que le 3<sup>e</sup>, mais beaucoup plus long, aminci dans plus du tiers proximal, les suivants subglobuleux, à col peu transversal et à verticille transversal de poils du panache, 6—8. semblables aux précédents, mais moins gros, à col aussi long que gros, 9<sup>e</sup> et 10<sup>e</sup> à col allongé et un peu excentrique, 11<sup>e</sup> très long, aussi long que le 12<sup>e</sup> et le 13<sup>e</sup> réunis, conformés comme les

précédents, sauf que le col est démesurément allongé, 12<sup>e</sup> sans panache, à peine renflé à sa base qui est munie d'un verticille, égalant presque la longueur du 13<sup>e</sup> et 14<sup>e</sup> réunis, ceux-ci plus gros, le 13<sup>e</sup> un peu aminci distalement, plus court que le 14<sup>e</sup>, qui est cylindrique, trois fois aussi long que gros, arrondi au bout et terminé par un stylet; poils épars; articles 11—14 réunis à peine plus longs que les 9 précédents réunis. Chez la femelle, les articles antennaires 3—9 sont d'abord subglobuleux, puis graduellement un peu coniques, passant insensiblement à la forme des cinq articles terminaux, le 10<sup>e</sup> article n'est à distinguer du 9<sup>e</sup> que par l'absence d'organes



*Forcipomyia formosana* n. sp.

Fig. 4. Articles antennaires 9—14 du ♂.

Fig. 5. Articles antennaires 6—14 de la ♀.

sensoriels et par les longs poils épars dans sa moitié distale, 11—13 semblables au 10<sup>e</sup>, 14<sup>e</sup> un peu plus long et un peu plus gros, conique, avec un stylet très court. Mesonotum brillant, glabre. Balanciers blanchâtres. Ailes assez hyalines, à longs poils appliqués, cubitus atteignant le milieu, un peu plus long que le radius, qui lui est adjacent dans sa moitié proximale, bifurcation de la discoïdale notablement distale de la transversale, celle de la posticale encore plus distale, située sous l'extrémité du radius, rameau inférieur très oblique. Pattes jaunâtres, à longs poils dorsaux, métatarse de toutes les pattes un peu plus long que le 2<sup>e</sup> article, 4<sup>e</sup> article plus long que gros, égalant au moins le 5<sup>e</sup>, empodium mince, égalant les crochets.

Abdomen assombri dorsalement, chez le mâle avec de longs poils dressés.  
 — L. ♂ 1·5 mm, ♀ 0·9 mm.  
 Takao (1 ♂, 2 ♀).

## 2. Gen. *Atrichopogon* KIEFF.

Les quatre espèces suivantes ont été recueillies dans l'île de Formose :

- |    |   |   |
|----|---|---|
| 1. | { | <p>Cubitus non dépassé par la costale, seulement 2 fois (♂) ou <math>2\frac{1}{3}</math> (♀) fois aussi long que le radius, plus éloigné de la pointe alaire que le rameau distal de la posticale (♂), articles 3—9 de la ♀ transversaux ou globuleux, le 10<sup>e</sup> à peine 3 fois aussi long que gros. . . . . 1 <i>A. minimus</i> n. sp.</p> <p>Cubitus dépassé par la costale, au moins 3 fois aussi long que le radius, moins éloigné de la pointe alaire que le rameau distal de la posticale, articles antennaires 3—9 de la ♀ globuleux ou allongés, le 10<sup>e</sup> au moins 5 fois aussi long que gros — 2.</p> |
| 2. | { | <p>Thorax noir mat, rameau proximal de la posticale oblique, articles antennaires 3—9 de la ♀ ellipsoïdaux, le 9<sup>e</sup> de <math>\frac{2}{3}</math> plus long que gros, le 10<sup>e</sup> 7 fois aussi long que gros — 3.</p> <p>Thorax roux, comme le reste du corps, rameau proximal de la posticale perpendiculaire à la tige, articles antennaires 3—9 de la ♀ subglobuleux, le 10<sup>e</sup> seulement 5 fois aussi long que gros, balanciers blancs, ailes à longues soies, sauf dans la partie médiane de la moitié proximale<br/> <i>A. ruber</i> n. sp.</p>  |
| 3. | { | <p>Ailes n'ayant de longues soies que le long du bord dans le quart distal (♀), balanciers d'un brun noir. . . . . <i>A. flaviceps</i> KIEFF.</p> <p>Ailes à longues soies sauf dans la partie médiane de la moitié proximale, balanciers d'un blanc de lait . . . . . <i>A. Argus</i> n. sp.</p>   |

### 1. *A. flaviceps* KIEFF.

On ne connaissait que la femelle de cette espèce. Le mâle est d'un noir mat; tête rousse. Antennes d'un brun noir, scape roux, 2<sup>e</sup> article jaune, 2—10 ensemble un peu plus courts que les 4 derniers réunis, 3—10 sub globuleux, à pétiole ou col au moins aussi long que gros, à soies du panache serrées en verticille oblique, 11<sup>e</sup> article deux fois aussi long que le 10<sup>e</sup>, grossi dans sa moitié proximale, qui porte le verticille de poils du panache, cylindrique et excentrique dans sa moitié distale, 12<sup>e</sup> le plus long, deux fois et demie aussi long que le 11<sup>e</sup>, de moitié plus long que le 13<sup>e</sup>, 14<sup>e</sup> un peu plus court que le 12<sup>e</sup>, avec un stylet à l'extrémité, 12—14 minces, comme la moitié distale du 11<sup>e</sup>, droits et à longs poils épars, panache et balan

ciers d'un brun noir. Pattes jaunes. Ailes n'ayant que des soies microscopiques, dépourvues de longues soies. Pince jaune. — L. 2 mm.

Chip-Chip (1 ♂, 36 ♀).

## 2. *A. Argus* n. sp.

♀. Semblable à l'espèce précédente, sauf que les balanciers sont d'un blanc de lait, les ailes ont de longues soies sur toute leur surface, sauf sur les cellules distantes proximale de la transversale, entre le bord antérieur et la tige de la posticale, bifurcation de la posticale située sous l'origine du cubitus, rameau inférieur peu oblique; les deux tiers médians du mesosotum pruneux de gris. Abdomen roux ventralement. — L. 2·2 mm.

Chip-Chip et Tainan (3 ♀).

## 3. *A. ruber* n. sp.

♂♀. Roux (♀) ou jaune (♂) Yeux confluents. Bouche longue, presque aussi longue que la hauteur de la tête (♂♀). Palpes jaunes. Antennes du mâle jaunâtres, à panache jaune, atteignant la base du 14<sup>e</sup> article, les quatre derniers articles d'un brun noir, ensemble à peine plus longs que les 9 précédents réunis, 3—9. globuleux ou un peu transversaux, à poils du panache alignés transversalement ou à peine obliquement, col d'abord transversal, puis aussi long que gros, 11<sup>e</sup> article à col excentrique et deux fois aussi long que gros, 12<sup>e</sup> cylindrique comme les deux suivants, à peine aussi long que les 4 précédents réunis et à peine plus court que le 13<sup>e</sup> et le 14<sup>e</sup> réunis, très faiblement globuleux à sa base, où il porte un verticille de poils, d'autres poils un peu plus courts sont épars sur sa surface, 13<sup>e</sup> et 14<sup>e</sup> subégaux, avec un verticille de poils à leur base et d'autres poils, à peine plus courts, épars sur leur surface, le 14<sup>e</sup> huit fois aussi long que gros, avec un stylet terminal. Antennes de la femelle noires, scape roux, article 2<sup>e</sup> plus long et plus gros que les suivants, piriforme, 3—9 d'abord globuleux, puis à peine plus longs que gros, finement pubescents et à verticille de poils atteignant le milieu du second article suivant, organes sensoriels plus courts que les verticilles et aussi minces que les poils, pétiole à peine visible, articles 10—14 longs, cylindriques, glabres entre les longs poils épars, le 10<sup>e</sup> cinq fois aussi long que gros, égal au 11<sup>e</sup>, 12<sup>e</sup> un peu plus long que le 11<sup>e</sup>, 13<sup>e</sup> égal au 11<sup>e</sup>, 14<sup>e</sup> un peu plus long que le 12<sup>e</sup>, terminé par un stylet. Mesonotum brillant. Scutellum parfois blanchâtre. Balanciers d'un blanc de neige. Ailes hyalines, celles du mâle n'ayant que des soies microscopiques sauf l'espace compris entre les 2 rameaux de la fourche intercalée et un espace semblable et parallèle située sous le cubitus et la discoïdale;

celles de la femelle à longues soies sur toute la surface, sauf sur les cellules proximales de la transversale, entre le bord antérieur et la tige de la posticale, bifurcation de la posticale à peine distale de l'extrémité du radius, rameau proximal presque à angle droit, cubitus un peu dépassé par la costale, dépassant à peine les deux tiers proximaux de l'aile,  $3\frac{1}{2}$ —4 fois aussi long que le radius ( $\delta\varphi$ ), qui lui est presque adjacent, bifurcation de la discoïdale distale de la transversale, rameau proximal à base oblitérée; fourche intercalée longuement pétiolée. Pattes jaunâtres, sans longs poils, grêles, métatarse de toutes les pattes au moins aussi long que les quatre articles suivants réunis. Abdomen jaune brunâtre chez le mâle; pince jaune clair, articles basaux à soies très longues, articles terminaux aussi longs que les basaux, faiblement arqués, assez gros, pubescents, graduellement amincis, tiers distal glabre, noirâtre. — L.  $\delta$  1.8—2 mm,  $\varphi$  2—2.5 mm.

Kosempo, Chip-Chip et Tainan (4  $\delta$ , 6  $\varphi$ ).

#### 4. *A. minimus* n. sp.

Fig. 6, articles antennaires 9—14 du  $\delta$ ; Fig. 7, articles antennaires 2—11 de la  $\varphi$ ; Fig. 8, moitié de la pince du  $\delta$ .

$\delta\varphi$ . Brun noir; bouche plus claire. Yeux confluent. Antennes du mâle brunes, à panache jaune, atteignant le milieu du 14<sup>e</sup> article, les quatre derniers articles réunis un peu plus courts que les 9 précédents réunis, 2<sup>e</sup> article plus mince et plus long que le 3<sup>e</sup>, fortement aminci au tiers proximal, les suivants globuleux ou un peu transversaux, à verticille un peu oblique, articles 6—10 diminuant graduellement en grosseur, à col transversal, le 11<sup>e</sup> conformé comme les précédents, mais à col allongé, aussi long que la nodosité, 12—14 sans verticille, cylindriques, plus minces que les précédents, à longs poils épars, le 12<sup>e</sup> cinq fois aussi long que gros, de moitié plus long que le 11<sup>e</sup>, 13<sup>e</sup> un peu plus court que le 12<sup>e</sup>, 14<sup>e</sup> à peine plus long que le 12<sup>e</sup> et un peu plus gros, avec un stylet terminal. Antennes de la femelle d'un brun noir, scape plus gros et plus long que le 2<sup>e</sup> article, obconique, 3—9 globuleux ou transversaux, subsessiles, organes sensoriels aussi minces que les soies des verticilles, articles 10—14 cylindriques, ensemble de moitié plus longs que les 8 précédents réunis, le 11<sup>e</sup> un peu plus long que le 10<sup>e</sup>, aussi long que les articles 7—9 réunis, trois fois et demie aussi long que gros, un peu plus court que le 14<sup>e</sup>. Mesonotum brillant. Balanciers d'un blanc brunâtre ou brun noir. Ailes subhyalines, chez le mâle plus minces que chez la femelle et seulement avec des soies microscopiques, cubitus plus éloigné de la pointe alaire que le rameau distal de la posticale, seulement deux fois aussi long que le radius, distant de deux tiers de sa



longueur du rameau proximal de la fourche intercalée, non dépassé par la costale, les 2 cellules radiales linéaires, bifurcation de la discoïdale distale de la transversale, celle de la posticale encore un peu plus distale, rameau inférieur très oblique; ailes de la femelle plus larges que chez le mâle, ayant, outre les soies microscopiques, des soies plus longues le long du bord distal, depuis l'extrémité du cubitus jusqu' à celle du rameau proximal de la discoïdale, cubitus  $2\frac{1}{3}$  fois aussi long que le radius. Pattes jaunâtres, métatarse antérieur au moins égal aux quatre articles suivants réunis, métatarse postérieur plus court que les articles suivants réunis, 4<sup>e</sup> égalant



6.



8.



7.

*Atrichopogon minimus* n. sp. ♂

Fig. 6. Articles antennaires 9-14 du ♂.

Fig. 7. Articles antennaires 2-11 de la ♀.

Fig. 8. Moitié de la pince du ♂.

le 5<sup>e</sup>, un peu plus long que gros, empodium filiforme, égalant les crochets. Lamelle de la pince graduellement amincie et subtriangulaire, deux fois aussi longue que l'article basal de la pince, armée de soies plus longues qu'elle, articles terminaux de la pince aussi longs que les basaux, assez gros et pubescents, graduellement amincis, tiers distal pointu, faiblement incurvé en bec d'oiseau, glabre et noirâtre. — L. ♂ 1.2-1.5 mm, ♀ 0.9-1 mm.

Une variété est d'un brun jaunâtre, à balanciers blancs. L. ♀ 1 mm.

Une autre variété a l'abdomen roux, parfois brun dorsalement, balanciers blancs.

L. ♀ 1 mm. Takao et Tainan (7 ♂, 8 ♀).



3. Gen. *Stilobezzia* KIEFF.

L'espèce suivante est le premier représentant de ce genre pour l'île de Formose.

*S. decora* n. sp.

Fig. 9, trois derniers articles du tarse postérieur.

♀. D'un jaune blanchâtre. Yeux confluent. Tête et antennes, avec leurs poils, blanchâtres. Articles 3—9 des antennes réunis plus courts que les cinq derniers réunis, à peine deux fois aussi longs que gros, articles 10—14 filiformes, subégaux, chacun environ trois fois aussi long que le 9°. Mesonotum brillant, jaune roussâtre dans sa moitié antérieure, glabre; une bande arquée d'un brun noir s'étend des hanches intermédiaires au scutellum, une tache d'un roux brun se voit sur le métathorax. Massue des balanciers d'un brun noir. Ailes subhyalines, peu distinctement teintées au tiers distal, les nervures sont noires dans cette partie, une tache transversale d'un brun noir s'étend de l'extrémité du cubitus jusque près de la discoïdale, une autre couvre la nervure transversale, cubitus blanc, sauf les deux extrémités, atteignant presque le quart distal de l'aile, non dépassé par la costale, radius très court, à peine plus long que la transversale, aboutissant au milieu de l'aile, cellule radiale proximale en forme de losange, tiers proximal de la discoïdale blanc, sa tige dépasse le tiers proximal du cubitus bifurcation de la posticale à peine proximale de celle de la discoïdale, son rameau inférieur assez oblique. Pattes blanchâtres, sans longs poils, presque glabres, les quatre pattes postérieures ont l'extrémité du tibia, une tache à la base du tibia, le genou et un anneau avant l'extrémité du fémur ainsi que le 5° article tarsal d'un brun sombre, tarsi aussi longs que le tibia, métatarse un peu plus court que les quatre articles suivants réunis, 4° article de tous les tarsi transversal, prolongé ventralement en un long lobe noir, qui est armé latéralement de quelques longues soies et distalement d'une longue spinule filiforme noire, ce lobe s'applique à la partie ventrale du 5° article, celui-ci aussi long que le 3° et le 4° réunis, découpé ventralement à sa base, finement pubescent, inerme, très aminci à l'extrémité, qui porte plusieurs soies grosses et longues, crochets tarsaux simples et inégaux, l'un grand et atteignant presque la longueur du 5° article, l'autre de moitié plus court. Abdomen aussi large



Fig. 9.  
*Stilobezzia decora* n. sp.  
Trois derniers articles  
du tarse postérieur de  
la ♀.

que le thorax, tergites 2 et 3 avec un espace médian noir, circulaire, convexe et sétigère, le 2<sup>e</sup> en outre avec une petite tache noire sur chaque côté, le 3<sup>e</sup> ayant en outre de chaque côté une ligne longitudinale noire, qui atteint en avant une ligne transversale noire, cette dernière largement interrompue au milieu; 4<sup>e</sup> tergite avec une large bande transversale noire, 5<sup>e</sup> avec trois petits points noirs alignés transversalement, 6<sup>e</sup> sans tache. — L. 1.8 mm.

Takao.

#### 4. Gen. *Sphaeromias* STEPH.

Cinq espèces de l'île de Formose reviennent à ce genre; elles se répartissent de la façon suivante:

- |    |   |   |
|----|---|---|
| 1. | { | Yeux largement séparés au vertex; 5 <sup>e</sup> article tarsal inerme, le 4 <sup>e</sup> prolongé en forme de lobe sous le 5 <sup>e</sup> , crochets tarsaux longs et simples aux quatre tarsi antérieurs, inégaux et simples aux deux tarsi postérieurs, l'un long, l'autre court..... 1. <i>S. sejuncta</i> n. sp. |
|    |   | Yeux confluent au vertex, 4 <sup>e</sup> article tarsal non prolongé — 2.   |
| 2. | { | Crochets tarsaux conformés de la même façon à tous les tarsi.   |
|    |   | Crochets tarsaux des 2 pattes antérieures grands et à dent basale, ceux des 4 pattes postérieures inégaux, l'un grand, avec une dent basale, l'autre petit et bifide, 5 <sup>e</sup> article tarsal avec des spinules filiformes et noires. .... 2. <i>S. uncinata</i> n. sp.   |
| 3. | { | Article 5 <sup>e</sup> des tarsi inerme, crochets simples — 4.  |
|    |   | Article 5 <sup>e</sup> des tarsi à spinules filiformes noires, crochets tarsaux grands, bifides, à lobes inégaux..... 4. <i>S. conjuncta</i> n. sp.   |
| 4. | { | Crochets tarsaux petits..... <i>S. inermipes</i> KIEFF.   |
|    |   | Crochets tarsaux grands, atteignant les $\frac{2}{3}$ de la longueur du 5 <sup>e</sup> article (♂).<br>3. <i>S. connexa</i> n. sp.  |

#### 1. *S. sejuncta* n. sp.

Fig. 10, trois derniers articles du tarse postérieur.

♀. Noir brillant et glabre. Tête d'un roux sombre et brillant. Yeux largement séparés au vertex, où ils sont distants de deux fois leur largeur terminale et non amincis. Bouche petite, à peine aussi longue que sa distance des antennes. Scape d'un roux jaune, articles suivants pâles, graduellement assombrés, 3—9 subcylindriques, au moins deux fois aussi longs que gros; 10—14 réunis de moitié plus longs que les 8 précédents réunis, filiformes, augmentant graduellement un peu en longueur, à poils dressés et épars, munis à leur base d'un verticille de poils un peu plus longs, le 10<sup>e</sup> aussi

long que les trois précédents réunis. Balanciers blancs. Ailes faiblement brunâtres, avec une tache transversale brune qui s'étend du bord antérieur jusqu'à la base de la transversale, en couvrant complètement cette nervure, un point brun se voit à l'extrémité distale du cubitus; 1° cellule radiale courte, seulement de moitié plus longue que large, cubitus à peine deux fois aussi long que le radius, atteignant le quart distal de l'aile, non dépassé par la costale, la bifurcation de la discoïdale est proximale de la transversale, celle de la postcale est située sous la transversale, rameau postérieur oblique. Pattes d'un jaune roux, hanches noires, tibias et tarsi blanchâtres, 5° article tarsal et au tarse antérieur les 3 derniers articles d'un brun noir, tiers proximal des tibias et l'extrême bout distal noirs, pilosité très courte, tarse égalant le tibia, métatarse un peu plus court que les quatre articles suivants réunis, 4° article guère plus long que gros, étant vu de dessus, tronqué obliquement et prolongé en un long lobe qui s'applique à la surface ventrale du 5° article, dont il dépasse le tiers proximal, sur les côtés de ce lobe se trouvent quelques longues soies et, à l'extrémité, une longue spinule filiforme noire; 5° article plus long que le 3° et le 4° réunis, très finement pubescent, sinueux ventralement, très rétréci à l'extrémité distale, crochets des tarsi antérieurs égaux, simples et atteignant les deux tiers de la longueur de l'article, ceux des tarsi intermédiaires et postérieurs sont simples et inégaux, l'un égalant les deux tiers de l'article, l'autre beaucoup plus court. Abdomen luisant, glabre, lamelles d'un blanc de neige. — L. 2.5 mm.

Tainan. Par la conformation des tarsi et de la 1° cellule radiale, cette espèce se rapproche de *Stilobezzia*, mais la nervure discoïdale n'est pas pétiolée.

## 2. *S. uncinata* n. sp.

♀. Tête d'un brun roux. Yeux confluent au vertex, où ils sont découpés en arrière. Antennes longues, blanchâtres, extrémité des articles assombrie, scape roux brun, articles 10--14 réunis de deux tiers plus longs que les 8 précédents réunis, subégaux, filiformes, un peu renflés à la base, qui est munie d'un verticille de poils, les autres poils un peu plus courts, dressés, épars, surface des articles glabre. 14° article sans stylet à l'extrémité, 2° article quatre fois aussi long que gros, cylindrique, aminci à la base, 3-9. subcylindriques, à peine amincis aux deux bouts, 2-3 fois aussi longs que gros, 10° trois fois aussi long que le 9°, poils 4-5 fois aussi longs



Fig. 10.  
*Sphaeromius  
sejuncta* n. sp.  
Trois derniers ar-  
ticles du tarse pos-  
térieur de la ♀.

que la grosseur des articles. Thorax d'un noir brillant. Balanciers blancs. Ailes blanches, nervures pâles, cubitus atteignant le quart distal, non dépassé par la costale, un peu plus de 2 fois aussi long que le radius, 1<sup>e</sup> cellule radiale ayant sa plus grande largeur au milieu, la bifurcation de la discoïdale est proximale de la transversale, celle de la postcale à peine proximale de la transversale, rameau inférieur oblique. Pattes jaunes, hanches, genoux, base et extrémité des tibias, articulations des tarses, 5<sup>e</sup> article tarsal et, aux deux pattes postérieures, le fémur sauf un anneau jaune avant le bout distal, d'un brun noir, tarses plus longs que les tibias, métatarse antérieur plus court que les 4 suivants réunis, métatarse postérieur plus long que les 4 suivants réunis, pattes postérieures un peu plus longues que les 4 autres, 4<sup>e</sup> article tarsal deux fois aussi long que gros, plus court que le 3<sup>e</sup>, 5<sup>e</sup> article de tous les tarses plus long que le 3<sup>e</sup>, et muni de 4—5 paires de longues spinules filiformes et noires, crochets des pattes antérieures égaux, bifides, un lobe atteignant les deux tiers de la longueur de l'article, l'autre très court, aux 4 tarses postérieurs les deux crochets sont inégaux, l'un est grand, atteignant les deux tiers de la longueur de l'article, et muni d'une dent basale, l'autre très petit, pas plus long que la dent basale du grand, et bifide. Abdomen cendré, mat, prumineux. — L. 3 mm.

Taihoku.

### 3. *S. connexa* n. sp.



Fig. 11. *Sphaeromyias connexa* n. sp. Articles antennaires 8—14 du mâle.

Fig. 11, articles antennaires 8—14 du mâle. ♂. Noir. Yeux confluent. Panache blanc, atteignant l'extrémité du 11<sup>e</sup> article, antennes pâles, 3 derniers articles bruns, 2<sup>e</sup> article piriforme, 3—10. cylindriques, sessiles, 1 $\frac{1}{2}$ —2 fois aussi longs que gros, les poils du panache ne formant pas une ligne transversale, mais disposés sans ordre sur toute la surface des articles, les quatre derniers articles réunis à peine plus longs que les 9 précédents réunis, le 11<sup>e</sup> et le 12<sup>e</sup> subégaux, cylindriques aussi gros que le 10<sup>e</sup>, mais de moitié plus longs, 13<sup>e</sup> et 14<sup>e</sup> beaucoup plus minces, un peu renflés à la base, le 13<sup>e</sup> deux

fois aussi long que le 12<sup>e</sup>, un peu plus court que le 14<sup>e</sup>, poils longs et épars. Mesonotum brillant, glabre. Ailes hyalines, cubitus non dépassé par la costale, atteignant le quart distal de l'aile, deux fois aussi long que le radius, celui-ci non réuni au cubitus par une transversale mais s'unissant à lui en un point, après son milieu, 1<sup>e</sup> cellule radiale linéaire, comme la 2<sup>e</sup>,

bifurcation de la discoïdale à peine proximale de la transversale, celle de la posticale distale de la transversale, rameau inférieur de la posticale oblique, anale bifurquée. Balanciers blancs. Moitié proximale de tous les fémurs et anneau avant l'extrémité distale des quatre fémurs antérieurs jaunes, tarses blanchâtres, 5<sup>e</sup> article sombre, poils plus longs que la grosseur des pattes, tarse postérieur plus long que le tibia, 4<sup>e</sup> article de tous les tarses un peu plus long que gros, 5<sup>e</sup> inerme, aussi long que le 3<sup>e</sup> et 4<sup>e</sup> réunis, crochets simples, grands, égalant la moitié du 5<sup>e</sup> article. Abdomen brun noir, linéaire, plus mince que le thorax. — L. 2·8 mm.

Tainan.

#### 4. *S. conjuncta* n. sp.

♀. Brun noir et mat. Yeux confluent au vertex. Antennes noires, articles 10—14 réunis de deux tiers plus longs que les 8 précédents réunis, article 2<sup>e</sup> cylindrique, aminci à l'extrême base, plus de deux fois aussi long que le 3<sup>e</sup>, articles 2—9 cylindriques, avec une fine pubescence, outre les longs poils, graduellement plus longs, 1½—2½ fois aussi longs que gros, articles 10—14 subégaux, glabres, sauf les longs poils, avec un verticille basal peu distinct, le 10<sup>e</sup> trois fois aussi long que le 1<sup>e</sup> et à peine plus mince, 12<sup>e</sup> à peine plus court que les autres, 14<sup>e</sup> sans stylet. Mesonotum prumineux de gris. Balanciers blancs. Ailes hyalines, ciliées, cubitus dépassant le troisième quart de l'aile, non dépassé par la costale, 2⅓ fois aussi long que le radius, les deux cellules radiales linéaires, bifurcation de la discoïdale proximale de la transversale, le rameau supérieur aboutissant en arrière de la pointe alaire, le rameau inférieur à peine plus distant de la pointe alaire que le cubitus, bifurcation de la posticale un peu distale de la transversale, rameau inférieur très oblique, nervures pâles, transversale noire. Tarses blanchâtres ou jaunâtres, 5<sup>e</sup> article sombre, poils des pattes assez denses, pas plus longs que la grosseur des pattes, tarse antérieur et intermédiaire un peu plus long que le tibia, le métatarse distinctement plus court que les quatre articles suivants réunis, tarse postérieur beaucoup plus long que le tibia, le métatarse à peine aussi long que les quatre articles suivants réunis, pattes postérieures distinctement plus longues que les quatre antérieures, 5<sup>e</sup> article de tous les tarses plus de deux fois aussi long que le 4<sup>e</sup>, armé de quatre ou cinq paires de spinules filiformes noires, 4<sup>e</sup> article seulement de moitié plus long que gros, 3<sup>e</sup> un peu plus court que le 5<sup>e</sup>, crochets de tous les tarses grands et bifides, atteignant les trois quarts du 5<sup>e</sup> article, les deux lobes inégaux, l'un plus de trois fois aussi long que l'autre. Abdomen d'un brun jaunâtre sur la partie dorsale, presque linéaire, à peine plus mince en avant qu'en arrière. — L. 3·8 mm.

Tainan.



5. Gen. *Palpomyia* MEG.

1. { Yeux confluent, corps noir ou d'un brun noir — 2.  
Yeux séparés par une ligne, corps roux, tarses inermes, crochets tarsaux  
petits et simples, seulement le fémur antérieur spinuleux  
1. *P. divisa* n. sp.
2. { Crochets tarsaux grands et simples à tous les tarses, 5<sup>e</sup> article tarsal à spinules  
filiformes noires, tous les fémurs spinuleux..... 2. *P. spinifera* n. sp.  
Crochets tarsaux petits et simples à tous les tarses, 5<sup>e</sup> article tarsal inerme,  
seulement le fémur antérieur spinuleux ..... 3. *P. indivisa* n. sp.

1. *P. divisa* n. sp.

♀. Roux brillant. Bouche petite. Yeux séparés au vertex par une ligne brillante. Antennes rousses, les cinq derniers articles d'un brun noir, comme les poils, presque deux fois aussi longs que les précédents réunis, cylindriques, subégaux, minces, le 10<sup>e</sup> plus long que les trois précédents réunis, poils longs et épars, articles 2—9 subcylindriques, un peu amincis à leur extrémité distale, augmentant graduellement un peu en longueur, les premiers de moitié plus longs que gros, le 9<sup>e</sup> deux fois. Mesonotum d'un noir brillant, ayant en avant, de chaque côté, une tache d'un roux brun. Balanciers pâles. Ailes hyalines, cubitus atteignant le quart distal, trois fois aussi long que le radius, 1<sup>e</sup> cellule radiale linéaire, bifurcation de la discoïdale proximale de la transversale, comme aussi celle de la posticale, rameau inférieur de la posticale très oblique. Pattes jaunes, tous les genoux, base et extrême bout distal des tibias postérieurs et 5<sup>e</sup> article tarsal brun noir; fémur antérieur grossi, armé de 7—10 spinules noires, brillant, glabre, les autres fémurs inermes, tibias et tarses brièvement velus, tarse antérieur et intermédiaire plus courts que le tibia, tarse postérieur égalant le tibia, métatarse plus long que les quatre articles suivants réunis, 3<sup>e</sup> et 4<sup>e</sup> articles de tous les tarses petits, le 4<sup>e</sup> découpé en coeur à l'extrémité, 5<sup>e</sup> plus mince, aussi long que le 3<sup>e</sup> et le 4<sup>e</sup> réunis, inerme, crochets tarsaux petits et simples. Abdomen guère plus mince que le thorax, plus haut que large, rétréci en pétiole au quart antérieur; une variété a l'abdomen d'un brun sombre, beaucoup plus mince que le thorax et linéaire. — L. 2.8 mm.

Tainan.

2. *P. spinifera* n. sp.

Fig. 12, deux derniers articles du tarse postérieur.

♀. Brun noir et mat. Yeux confluent. Antennes d'un jaune roux, cinq derniers articles d'un brun noir, à base plus claire, ensemble à peine plus longs que les 8 précédents réunis, finement pubescents, outre les longs

poils épars, subégaux, pas distinctement grossis à la base, le 10<sup>e</sup> de  $\frac{2}{3}$  plus long que le 9<sup>e</sup>, 2<sup>e</sup> faiblement aminci à la base, presque deux fois aussi long que le 3<sup>e</sup>, articles 3—9 subcylindriques, augmentant graduellement en longueur, le 3<sup>e</sup> seulement de moitié plus long que gros, 8<sup>e</sup> et 9<sup>e</sup> presque trois fois aussi longs que gros, très faiblement grossis au milieu, organes sensoriels aussi fins et aussi longs que les poils du verticille. Balanciers blancs. Ailes subhyalines, cubitus plus long que chez les deux autres représentants de ce genre, arqué et atteignant presque la pointe alaire, non dépassé par la costale, radius long, atteignant presque le milieu du cubitus, sa partie proximale trois fois aussi longue que la partie distale, 1<sup>e</sup> cellule radiale linéaire, bifurcation de la discoïdale située sous la transversale, bifurcation de la posticale notablement distale de la transversale, rameau postérieur oblique et un peu sinueux, nervures pâles, transversale et parties avoisinantes du cubitus et de la discoïdale noires. Pattes antérieures et intermédiaires jaunes, tiers distal du fémur, extrémité distale du tibia et anneau dans la moitié proximale du tibia intermédiaire noirs, tous les tarses blanchâtres, pattes postérieures noires, tarse blanchâtre, trochanter et anneau distal du tibia jaunes; fémurs faiblement en massue, armés de spinules noires situées dans leur moitié distale, ces spinules sont au nombre de 8—10 au fémur antérieur, de 6—8 aux quatre fémurs postérieurs, 3<sup>e</sup> et 4<sup>e</sup> articles tarsaux très courts, le 4<sup>e</sup> guère plus long que gros, 5<sup>e</sup> grêle, aussi long que le 3<sup>e</sup> et 4<sup>e</sup> réunis, armé de 4 ou 5 paires de spinules filiformes noires, crochets de tous les tarses simples, égaux, grands, atteignant les trois quarts de la longueur du 5<sup>e</sup> article. Abdomen aussi large que le thorax, aplati et linéaire. — L. 3 mm.

Tainan.

### 3. *P. indivisa* n. sp.

♀. Brun noir. Yeux confluent au vertex. Scape roux, le reste des antennes manque. Mesonotum brillant, noir, glabre. Scutellum brun, brillant. Balanciers d'un brun sombre. Ailes hyalines, cubitus atteignant le quart distal de l'aile, plus de deux fois aussi long que le radius, non dépassé par la costale, celui-ci non réuni au cubitus par une transversale, comme chez les deux précédents, mais se joignant en un point au cubitus, cellule radiale proximale non linéaire, ayant sa plus grande largeur au milieu, la 2<sup>e</sup> cellule radiale est linéaire, la bifurcation de la discoïdale est proximale de la trans-



Fig. 12. *Palpomyia spinifera* n. sp. Deux derniers articles du tarse postérieur du mâle.



versale, comme aussi celle de la posticale, rameau postérieur de la posticale très oblique. Pattes d'un roux jaune, les deux premiers articles des tarses plus clairs, articles 3—5 des tarses, genou antérieur, tibia antérieur, fémur postérieur sauf un anneau distal et tibia postérieur d'un brun noir; pattes antérieures un peu plus courtes que les intermédiaires, leur fémur plus gros que le fémur intermédiaire, armé de spinules réparties sur tout le dessous au nombre de 6 grandes et de 3 plus petites et distales, les autres fémurs inermes, pattes postérieures beaucoup plus longues que les quatre antérieures, leur tibia porte, outre la pubescence ordinaire, des poils dorsaux, alignés, presque deux fois aussi longs que sa grosseur; tous les tarses plus courts que le tibia, métatarse plus long que les quatre articles suivants réunis, aux quatre tarses antérieurs il est presque deux fois aussi long que ceux-ci, 3<sup>e</sup> article aussi gros que long, 4<sup>e</sup> transversal, cordiforme, 5<sup>e</sup> beaucoup plus mince, inermes, aussi long que le 3<sup>e</sup> et le 4<sup>e</sup> réunis, crochets de tous les tarses petits et simples. Abdomen linéaire, beaucoup plus mince que le thorax. — L. 4 mm.

Sokotsu.

#### 6. Gen. *Bezzia* KIEFF.

- |    |   |   |                                 |
|----|---|---|---------------------------------|
| 1. | } | Yeux séparés au vertex, fémur antérieur armé de 3 spinules, 5 <sup>e</sup> article tarsal inermes, crochets petits et simples . . . . .             | 1. <i>B. separata</i> n. sp.    |
|    |   | Yeux confluent au vertex, fémurs inermes, 5 <sup>e</sup> article tarsal armé de spinules filiformes noires, crochets tarsaux grands et bifides — 2. |                                 |
| 2. | } | Ailes hyalines . . . . .  | 2. <i>B. claripennis</i> n. sp. |
|    |   | Ailes d'un blanc de lait . . . . .  | 3. <i>B. Kertézi</i> n. sp.     |

#### 1. *B. separata* n. sp.

♀. Noir, mat. Yeux séparés au vertex du tiers de leur largeur terminale. Palpes d'un brun noir, 2<sup>e</sup> article non grossi, aussi long que le 3<sup>e</sup> et le 4<sup>e</sup> réunis, comme chez les précédents. Antennes d'un brun jaune, articles 2—9 réunis un peu plus courts que les cinq derniers réunis, le 2<sup>e</sup> de moitié plus long que le 3<sup>e</sup>, graduellement aminci dans sa moitié proximale, 3—9. subcylindriques, à peine un peu grossis au milieu, graduellement amincis et allongés, le 3<sup>e</sup> de moitié plus long que gros, le 9<sup>e</sup> au moins 2½ fois aussi long que gros, organes sensoriels pas plus gros que les soies des verticilles; articles 10—14 cylindriques, longs, un peu grossis à la base, le 10<sup>e</sup> de deux tiers plus long que le 9<sup>e</sup>, 11<sup>e</sup> subégal au 10<sup>e</sup>, 12<sup>e</sup> et 13<sup>e</sup> égaux, un peu plus longs que le 10<sup>e</sup>, 14<sup>e</sup> un peu plus long que le 13<sup>e</sup> et un peu plus gros, non grossi à la base, aminci à l'extrémité; poils longs et épars. Balanciers blancs. Ailes blanchâtres, à soies microscopiques, cubitus atteignant presque le

dernier quart de l'aile,  $2\frac{1}{2}$  fois aussi long que le radius, non dépassé par la costale, bifurcation de la discoïdale située sous la transversale, celle de la posticale notablement distale de la transversale, rameau inférieur de la posticale très oblique. Pattes d'un brun clair, hanches noires, tarsi blanchâtres, y compris le 5<sup>e</sup> article, fémur antérieur non grossi, armé de 3 spinules noires et écartées, tarsi de toutes les pattes plus longs que les tibias, 5<sup>e</sup> article mince, aussi long que le 3<sup>e</sup> et le 4<sup>e</sup> réunis, crochets tarsaux petits et simples. Abdomen linéaire, un peu plus mince que le thorax. — L. 2 mm.

Takao.

## 2. *B. claripennis* n. sp.

♀. Noir, luisant. Yeux confluent. Antennes petites, brunes, scape roux, 2<sup>e</sup> article obconique, deux fois aussi long que le 3<sup>e</sup>, articles 2—9 réunis à peine plus courts que les cinq derniers réunis, finement pubescents, outre les verticilles, 3—9 graduellement plus minces et à peine plus longs; le 3<sup>e</sup> d'un tiers plus long que gros, cylindrique comme les suivants, 9<sup>e</sup> deux fois aussi long que gros, organes sensoriels aussi minces que les soies des verticilles mais plus courts; articles 10—14 subégaux, glabres entre les longs poils épars, cylindriques et au moins aussi gros que les précédents, le 10<sup>e</sup> un peu plus de deux fois aussi long que le 9<sup>e</sup>. Mesonotum un peu pruineux. Scutellum brun, brillant. Balanciers blancs. Ailes hyalines, cubitus atteignant le dernier quart de l'aile, non dépassé par la costale, un peu plus de deux fois aussi long que le radius, cellule radiale linéaire, bifurcation de la discoïdale proximale de la transversale, celle de la posticale un peu distale de la transversale, rameau inférieur très oblique. Pattes testacées, sans longs poils, hanches noires, genoux, base des tibias, toutes les articulations, le fémur et le tibia postérieurs d'un brun noir, tarsi blanchâtres, sauf les articulations et le 5<sup>e</sup> article qui est assombri, pattes postérieures distinctement plus longues que les autres, tous les tarsi plus longs que le tibia, métatarse des 4 tarsi antérieurs bien plus court que les 4 articles suivants réunis, celui du tarse postérieur à peine plus court que les 4 suivants, 5<sup>e</sup> article égalant le 3<sup>e</sup> et le 4<sup>e</sup> réunis, armé de 4 ou 5 paires de spinules filiformes noires, 4<sup>e</sup> article un peu plus long que gros, crochets grands, atteignant les  $\frac{2}{3}$  du 5<sup>e</sup> article, armés d'une petite dent basale. Abdomen plan, aussi large que le thorax, à peine plus mince en avant. — L. 2·3 mm. Amping (2 ♀).

## 3. *B. Kertészi* n. sp.

Fig. 13. Article terminal du tarse antérieur.

♀. Noir, mat. Yeux confluent. Antennes d'un brun clair, 2<sup>e</sup> article graduellement aminci dans la moitié proximale, aussi long que les 2 suivants

réunis, mais pas plus gros, 2—9. subcylindriques, arrondis proximale-  
ment, graduellement plus longs, finement pubescents, organes sensoriels peu diffé-  
rents des poils des verticilles, le 2<sup>e</sup> article guère plus long que gros, le 9<sup>e</sup> presque  
trois fois aussi long que gros, articles 10—14 ensemble un peu plus longs  
que les 8 précédents réunis, glabres, sauf les longs poils épars, subcylindriques,  
augmentant graduellement en longueur, sauf que le 13<sup>e</sup> est un peu plus  
court que le 12<sup>e</sup>, le 10<sup>e</sup> peu distinctement grossi à sa base, comme les deux sui-  
vants, un peu plus de quatre fois aussi long que gros, 14<sup>e</sup> le plus long, graduel-  
lement aminci vers le milieu, très mince dans la moitié distale et terminé  
en pointe. Mesonotum luisant, un peu prumineux. Balanciers blancs. Ailes



Fig. 13. *Bezzia Kertézi* n. sp.  
Article terminal du tarse antérieur  
de la femelle.

d'un blanc de lait, nervures pâles, cubitus  
atteignant le dernier quart, un peu plus  
de deux fois aussi long que le radius, non  
dépassé par la costale, bifurcation de la  
discoidale proximale de la transversale,  
bifurcation de la posticale distale de la  
transversale. Pattes brunes, quatre premiers  
articles des tarses blanchâtres, fémur anté-  
rieur sauf le tiers distal et tibia antérieur  
d'un roux jaune; tarses plus longs que les  
tibias, métatarse un peu plus court que  
les quatre articles suivants réunis, 4<sup>e</sup> article  
guère plus long que gros, égalant la moitié  
du 3<sup>e</sup>, 5<sup>e</sup> égal aux 3<sup>e</sup> et 4<sup>e</sup> réunis, armé de six paires de longues spinules  
filiformes noires, crochets tarsaux longs, égalant les deux tiers de la  
longueur de l'article, bifides, la branche inférieure n'ayant que le tiers de  
la longueur de la supérieure; fémurs inermes. Abdomen aussi large que  
le thorax. — L. 2.5 mm.

Tainan.

## II. Subfam. PELOPIINAE.

### 1. Gen. *Clinotanypus* KIEFF.

- |    |  |   |
|----|--|---|
| 1. |  | Ailes à large bande transversale brune, les 2 transversales noires ét bordées de noir; corps roux, brillant..... 1. <i>C. Formosae</i> n. sp. |
|    |  | Ailes sans bande ni tache, au moins une transversale non noire ni bordée de noir — 2.   |
| 2. |  | Corps noir, tête roux brun, les 2 transversales non noires ni bordées de noir<br>2. <i>C. immaculatus</i> n. sp.                              |
|    |  | Corps jaune brillant, transversale supérieure noire... 3. <i>C. lampronotus</i> n. sp.  |

1. *C. Formosae* n. sp.

♀. Roux, glabre, brillant. Yeux séparés au vertex de leur demie longueur, très larges en bas, graduellement amincis et courbés en haut, la partie amincie triangulaire, à peine plus longue que large, pas de moitié aussi longue que l'oeil. Antennes jaunes, de 14 articles, dont le dernier est muni de poils longs et denses, avec un verticille basal de poils plus longs, articles 2—13 cylindriques, finement pubescents, avec un verticille assez long, le 2<sup>e</sup> presque deux fois aussi long que le 3<sup>e</sup> et un peu plus gros, graduellement aminci proximale, 3—5. un peu transversaux, sessiles comme les suivants, 6—13. à peine plus longs que gros, organes sensoriels aussi minces que les poils du verticille, mais bien plus courts, 14<sup>e</sup> article un peu plus long que les quatre articles précédents réunis, cylindrique, aminci en pointe à l'extrémité. Balanciers blanchâtres. Ailes blanchâtres, avec une large bande transversale brune qui a comme limites l'extrémité du radius et la bifurcation de la posticale, où elle s'arrête, et la transversale inférieure, qui est libre, tandis que la transversale supérieure est située dans la bande; les deux transversales noires et ceintes de noire, la supérieure plus largement bordée de noir que l'inférieure, toutes deux verticales, distantes de la longueur de la supérieure, cubitus notablement dépassé par la costale, qui atteint presque la pointe alaire, extrémité de la discoïdale plus éloignée de la pointe alaire que le cubitus, bifurcation de la posticale éloignée distalement de la transversale de la longueur de celle-ci, les deux rameaux très obliques. Pattes jaunes, pubescentes, extrême bout distal des tibias antérieurs et postérieurs, extrémité distale du métatarse antérieur et les quatre articles suivants en entier, extrémité du 3<sup>e</sup> article des tarsi intermédiaires et postérieurs et les suivants entièrement brun noir, métatarse de toutes les pattes au moins aussi long que les quatre articles suivants réunis, le 4<sup>e</sup> article cordiforme et beaucoup plus court que le 5<sup>e</sup>, celui-ci plus mince. Abdomen aussi long que le reste du corps, arqué et comprimé. — L. 2.8 mm. Voisin de *C. fuscognatus* var. *Jenkinsi* KIEFF.

Takao (9 ♀).

2. *C. immaculatus* n. sp.

♀. Noir, glabre, brillant. Yeux comme chez le précédent. Tête d'un roux brun. Antennes d'un roux jaune, composées de 14 articles, dont le 2<sup>e</sup> est conformé comme chez le précédent, 3<sup>e</sup> à peine transversal, subcylindrique et sessile comme les suivants, 4—6 aussi longs que gros, les suivants graduellement allongés, 11—13 au moins de moitié plus longs que gros, 14<sup>e</sup> aussi long que les deux précédents réunis, à poils longs et assez denses, mais beaucoup plus courts que ceux du verticille, extrémité amincie et

munie d'un court stylet. Balanciers gris. Ailes hyalines, sans bande ni tache, les deux transversales non noires ni bordées de noir, mais brunâtres comme les nervures longitudinales, bifurcation de la posticale éloignée distalement de la transversale de plus de la longueur de celle-ci, transversale supérieure très oblique, touchant presque l'inférieure, radius et cubitus comme chez le précédent. Pattes d'un brun noir, trochanters, tiers proximal du fémur antérieur, un anneau étroit au-dessus du milieu du tibia intermédiaire, un anneau plus large au tibia postérieur, les deux tiers proximaux du métatarse antérieur et les trois premiers articles des quatre autres tarsi blanchâtres; conformation des pattes et de l'abdomen comme chez le précédent, sauf que le métatarse n'est pas aussi long que les quatre articles suivants réunis, ou à peine aussi long. — L. 2·8 mm.

Tainan.

### 3. *C. lampronotus* n. sp.

♂. D'un jaune blanchâtre et brillant. Yeux fortement et subitement amincis en haut, cette partie amincie formant presque un angle droit avec la partie élargie, linéaire, plus de deux fois aussi longue que large, yeux séparés de plus de deux fois leur largeur terminale. Palpes longs, jaunes. Antennes de 15 articles, brunâtres, à panache fauve, scape d'un jaune roux, articles 3—13 fortement transversaux, 14<sup>e</sup> deux fois aussi long que les 12 précédents réunis. Thorax d'un jaune roux. Mesonotum jaune blanchâtre, à trois bandes d'un jaune roux, raccourcies et très brillantes. Balanciers blancs. Ailes hyalines, sans tache, transversale supérieure très oblique et d'un noir profond, l'inférieure perpendiculaire, aussi pâle que les nervures longitudinales, distante de la supérieure de toute sa longueur, cubitus dépassé par la costale, qui atteint presque la pointe alaire, radius bifurqué à l'extrémité, bifurcation de la posticale distale de la transversale, sa tige guère plus longue que le tiers du rameau inférieur, qui est fortement oblique. Pattes blanchâtres, extrême bout distal des tibias, au tarse antérieur l'extrémité du métatarse et les quatre articles suivants en entier, au tarse intermédiaire les trois derniers articles, au tarse postérieur l'extrémité du troisième article et les deux suivants en entier d'un brun noir, métatarse antérieur à peine plus court que le tibia, deux fois aussi long que le 2<sup>e</sup> article, celui-ci de moitié plus long que le 3<sup>e</sup>, qui est plus long que le 4<sup>e</sup> et le 5<sup>e</sup> réunis, 4<sup>e</sup> beaucoup plus court que le 5<sup>e</sup>, vu d'en haut à peine plus long que gros, cordiforme, vu de côté tronqué obliquement, empodium très court. Les trois premiers tergites ont une grande tache transversale d'un brun noir, le 4<sup>e</sup> avec une tache plus petite, le 5<sup>e</sup> avec une bande transversale, un peu sinueuse au bord postérieur, pince brunâtre. — L. 5 mm.

Takao, à une hauteur de 300 m.

2. Gen. *Procladius* KIEFF.*P. formosanus* KIEFF.

♂ ♀. Il faut ajouter à la description de cette espèce ce qui suit : Le 5<sup>e</sup> article tarsal est également d'un brun noir, le mesonotum est le plus souvent pruineux, avec une trace de trois bandes sombres et raccourcies. Abdomen de la femelle comprimé fortement et arqué, distinctement plus long que le reste du corps. Une femelle avait cinq taches entre le cubitus et la discoïdale, les autres exemplaires seulement quatre. — L. ♂ 5 mm, ♀ 3.5—4 mm.

Tainan (18 ♂, 11 ♀).

3. Gen. *Trichotanypus* KIEFF.*T. Iris* n. sp.

♀. D'un roux mat. Antennes blanchâtres, de 14 articles, dont le 2<sup>e</sup> est obconique, guère plus gros et guère plus long que le 3<sup>e</sup>, 3—13 cylindriques, sessiles et serrés, le 3<sup>e</sup> et le 4<sup>e</sup> un peu transversaux, les suivants graduellement et faiblement allongés, le 13<sup>e</sup> au moins de moitié plus long que gros, organes sensoriels peu différents des poils des verticilles, 14<sup>e</sup> très grossi et très agrandi, aussi long que les quatre articles précédents réunis et deux fois aussi gros qu'eux, presque fusiforme, avec un petit stylet terminal, et un verticille de longs poils à sa base. Mesonotum avec une bande médiane noire. Balanciers blanchâtres. Ailes assombries et fortement irisées dans la moitié distale, avec trois petites taches blanchâtres et peu distinctes, situées sur le bord postérieur, l'une entre la pointe alaire et la discoïdale, l'autre entre la discoïdale et le rameau distal de la posticale, la troisième entre les deux rameaux de la discoïdale; les deux transversales se touchent, pétiole de la posticale un peu plus court que le rameau inférieur, celui-ci oblique, discoïdale arquée à l'extrémité et aboutissant bien en arrière de la pointe alaire; poils de la surface grands et appliqués. Pattes blanchâtres, articulations des tarsi et 5<sup>e</sup> article, parfois encore le 4<sup>e</sup> assombris, 4<sup>e</sup> article au moins aussi long que le 5<sup>e</sup>, plusieurs fois aussi long que gros, empodium mince, atteignant les deux tiers de la longueur des crochets. Abdomen arqué et fortement comprimé, d'un roux plus sombre que le reste du corps. — L. 2 mm.

Yentempo (2 ♀).

4. Gen. *Pelopia* MEIG.*P. gracillima* n. sp.

Fig. 14, Pince du ♂ vue d'en haut.

♂. Blanchâtre et très grêle. Tête rousse. Antennes d'un blanc brunâtre, de 14 articles, scape roux, articles 3—12 transversaux, 13<sup>e</sup> presque deux fois aussi long que les 11 précédents réunis, 14<sup>e</sup> petit et conique; panache gris. Mesonotum avec trois bandes rousses, raccourcies et plus ou



Fig. 14. *Pelopia gracillima* n. sp.  
Pince du mâle vue d'en haut.

moins confluentes; metanotum, pleurés et mesosternum roux. Balanciers blancs. Ailes hyalines, sans tache, densément poilues, cubitus graduellement rapproché de la costale et dépassée par elle, les deux transversales obliques, se touchant, pas plus sombres que les autres nervures, l'inférieure atteint la base du rameau supérieur de la posticale. Pattes blanchâtres, sans tache, tibia antérieur de moitié plus long que le métatarse,

tibia postérieur à peine plus long que le métatarse, empodium petit, pulvilles nuls. Abdomen très grêle, les trois premiers tergites ont une bande transversale d'un brun noir, le 4<sup>e</sup> sans tache, les trois derniers d'un brun noir, n'ayant qu'un étroit bord postérieur clair; pince blanche, articles terminaux très grêles, atteignant la base des articles basaux, glabres, arqués, assombris à l'extrémité. — L. 2.5 mm.

Takao.

## III. Subfam. TENDIPEDINAE (CHIRONOMINAE).

## A) Orthocladiariae.

1. Gen. *Trichocladius* KIEFF.*T. formosanus* n. sp.

♂. Face jaune. Palpes bruns. Yeux pubescents. Antennes brunâtres, à panache brun, scape d'un roux brun sombre, articles 3—13 d'abord transversaux, les derniers un peu plus longs que gros, 14<sup>e</sup> brun noir, presque deux fois aussi long que les douze précédents réunis, fusiforme à l'extrémité distale. Thorax d'un jaune brunâtre; trois larges bandes raccourcies du



mesonotum, scutellum et metanotum d'un noir brillant, mesosternum brun, balanciers blancs. Ailes hyalines, cubitus un peu dépassé par la costale, guère plus de deux fois aussi long que le radius, 2<sup>e</sup> nervure longitudinale également distante, à son extrémité, du radius et du cubitus, bifurcation de la posticale distale de la transversale, rameau inférieur très oblique, formant la continuation du pétiole; entre le cubitus et la discoïdale se voit une nervure intercalée assez distincte, parallèle au cubitus, oblitérée proximale-ment. Pattes blanchâtres, pattes antérieures brunes, moitié proximale de leur fémur et un large anneau près de la base du tibia blanchâtres, les quatre fémurs postérieurs assombris distalement, tibia antérieur dépassant un peu plus du tiers la longueur du métatarse, articles tarsaux graduellement raccourcis, empodium atteignant la moitié de la longueur des crochets, pulvilles nuls. Abdomen noir, 1<sup>er</sup> segment ainsi que le 4<sup>e</sup> et le 5<sup>e</sup> jaunes, pince blanche. — L. 2.5 mm.

Taihoku.

## 2. *Cricotopus carnosus* KIEFF.

Tainan (76 ♂, 85 ♀). La partie proximale des tibias antérieurs est aussi d'un brun noir. Le 6<sup>e</sup> tergite souvent sans bande transversale.

### B) Tendipedariae (*Chironomariae*).

#### 1. Gen. *Tendipes* MEIG. (*Chironomus* MEIG.)

- |    |  |                                |
|----|--|--------------------------------|
| 1. | Antennes de 14 articles.....   | 1. <i>T. pekanus</i> n. sp.    |
|    | Antennes de 12 articles — 2.   |                                |
| 2. | Corps sans couleur verte — 3.  |                                |
|    | Corps au moins en partie vert — 12.  |                                |
| 3. | Ailes assombries, thorax brun noir et mat.....                                 | 8. <i>T. sordidus</i> KIEFF.   |
|    | Ailes hyalines — 4.  |                                |
| 4. | Tarse antérieur barbu, c'est-à-dire, muni de longs poils dressés, transversale |                                |
|    | noire — 5.   |                                |
|    | Tarse antérieur non barbu <sup>1</sup> — 7.                                    |                                |
| 5. | Front avec 2 lobes dressés, Thorax jaunâtre, avec trace de 3 bandes d'un       |                                |
|    | jaune sombre, corps long de 8—10 mm.....                                       | 2. <i>T. validus</i> KIEFF.    |
|    | Lobes frontaux nuls, corps long de 4—6 mm — 6.                                 |                                |
| 6. | Appendices inférieurs de la pince ne dépassant pas les articles basaux.        | 3. <i>T. brevilobus</i> n. sp. |
|    | Appendices inférieurs de la pince atteignant le milieu des articles terminaux. | 7. <i>T. tainanus</i> KIEFF.   |

<sup>1</sup> Je range ici *T. grandilobus*, dont le tarse antérieur n'est pas connu.

7. { Thorax noir brillant, sans bandes, extrémité des articles terminaux de la pince à 5 soies rigides et alignées..... 6. *T. astenus* n. sp.  
 { Thorax fauve à 3 bandes rousses — 8.
8. { Front avec 2 petits lobes dressés — 9.  
 { Lobes frontaux nuls, appendices inférieurs de la pince atteignant presque l'extrémité des articles terminaux — 11.
9. { Nervure transversale noire, les autres pâles; appendices supérieurs de la pince glabres — 10.  
 { Transversale à peine plus sombre que les autres nervures, appendices supérieurs de la pince pubescents, droits, cylindriques, leur tiers distal subitement aminci, glabre, courbé en crochet, articles terminaux de la pince munis distalement, au bord médian, de 5 soies rigides alignées.  
 11. *T. dystenus* n. sp.
10. { Les 3 bandes rousses du mesonotum sont bordées de noir, articles terminaux de la pince grêles, arquées, munies de 5 soies rigides alignées à l'extrémité du bord médian, appendices inférieurs dépassant à peine le tiers des articles terminaux..... 9. *T. circumdatus* n. sp.  
 { Les 3 bandes rousses du mesonotum non bordées de noir, articles terminaux de la pince très gros, plus gros et plus longs que les articles basaux, droits et sans soies rigides alignées, appendices inférieurs atteignant presque l'extrémité des articles terminaux... 10. *T. crassiforceps* n. sp.
11. { Nervure transversale pas plus sombre que les autres, appendices inférieurs de la pince lancéolés et minces..... 4. *T. longilobus* n. sp.  
 { Nervure transversale d'un brun noir, les autres pâles, appendices inférieurs de la pince larges et longs..... 12. *T. grandilobus* n. sp.
12. { Transversale et base du cubitus noires..... 13. *T. prasinellus* KIEFF.  
 { Transversale et base du cubitus pâles — 13.
13. { Tarse antérieur barbu, thorax vert, avec ou sans 3 bandes jaunes, appendices inférieurs de la pince ne dépassant pas les articles basaux, articles terminaux grêles, longs, très arqués..... 15. *T. chlorostolus* KIEFF.  
 { Tarse antérieur non barbu, thorax noir brillant, appendices inférieurs de la pince dépassant les articles basaux, articles terminaux faiblement arqués..... 14. *T. pelochloris* KIEFF.

♀

1. { Front avec 2 lobes dressés, thorax fauve, avec 3 bandes rousses sur le mesonotum — 2.  
 { Lobes frontaux nuls — 3.
2. { Bandes du mesonotum non bordées de noir; corps long de 8—10 mm  
 2. *T. validus* KIEFF.  
 { Bandes du mesonotum bordées de noir; corps long de 4—6 mm  
 9. *T. circumdatus* n. sp.

3. { Ailes assombries, thorax brun noir et mat, Antennes de 7 articles  
8. *T. sordidus* KIEFF.  
Ailes hyalines, antennes de 6 articles — 4.
4. { Corps sans couleur verte, mesonotum à 3 bandes rousses ou noires — 5.  
Corps au moins en partie vert — 7.
5. { Transversale brun noir, les autres nervures pâles... 7. *T. tainanus* KIEFF.  
Transversale pâle — 6.
6. { Bandes du mesonotum rousses, fémur antérieur presque deux fois aussi  
long que le tibia..... 4. *T. longilobus* n. sp.  
Bandes du mesonotum noires, fémur antérieur à peine plus long que le tibia  
5. *T. inermifrons* n. sp.
7. { Transversale noire..... 13. *T. prasinellus* KIEFF.  
Transversale pâle — 8.
8. { Thorax vert ou jaunâtre, parfois à 3 bandes rousses — 9.  
Thorax noir..... 14. *T. pelochloris* KIEFF.
9. { Articles 3—5 des antennes cylindriques, à peine plus longs que gros.  
15. *T. chlorostolus* KIEFF.  
Articles 3—5 fusiformes, plusieurs fois aussi longs que gros.  
16. *T. chlorophorus* KIEFF.

1. *T. pekanus* n. sp.

Fig. 15, pince vue d'en haut.

♂. Tête jaune. Face brune. Lobes frontaux nuls. Yeux fortement arqués, distants de deux fois leur largeur terminale au vertex, partie amincie linéaire, deux fois aussi longue que large, formant presque un angle droit avec la partie élargie. Palpes bruns, longs, 4<sup>e</sup> article beaucoup plus long que le 3<sup>e</sup>. Antennes brunes, composées de 14 articles, panache brun, scape jaune, articles 3—13 fortement transversaux, plus de deux fois aussi gros que longs, 14<sup>e</sup> 2<sup>1</sup>/<sub>2</sub> fois aussi long que les 12 précédents réunis. Thorax d'un brun noir, très brillant, pleures et une large bande médiane du mesonotum d'un roux brun sombre. Balanciers blancs. Scutellum jaune ou brun. Ailes subhyalines, cubitus atteignant presque la pointe alaire, de moitié plus long que le radius, 2<sup>e</sup> nervure longitudinale trois fois plus éloignée du cubitus que du radius à son extrémité, bifurcation de la posticale un peu distale

Fig. 15. *Tendipes pekanus* n. sp.  
Pince du mâle vue d'en haut.

de la transversale, rameau postérieur très oblique, nervure transversale pas plus sombre que les nervures longitudinales. Pattes blanchâtres, 5<sup>e</sup> article des tarsi assombri, tarse antérieur brisé, pulvilles larges. Abdomen d'égale grosseur partout, d'un jaune clair, 1<sup>er</sup> tergite transversal, 2—7 plus longs que larges; tous les tergites sont traversés par une ligne noire médiane et percurrente et, le long du bord postérieur, par une ligne noire transversale; pince d'un brun noir, articulés terminaux droits, faiblement et graduellement amincis à l'extrémité, pubescent et avec de longs poils épars latéralement, glabres médialement, le tiers distal porte au côté médian une rangée de poils arqués, fins et courts; appendices supérieurs glabres, très étroits, fortement arqués, pointus à l'extrémité, qui n'atteint pas l'extrémité des articles basaux; appendices inférieurs plus de deux fois aussi larges que les supérieurs, droits, linéaires, dépassant le quart proximal des articles terminaux, pubescents, armés sur leur face dorsale de soies longues, grosses et incurvées, et, à l'angle latéral de leur extrémité, d'une grosse soie oblique, non arquée et beaucoup plus longue que les autres; lamelle avec un long appendice en forme de pointe. — L. 6 mm.

Tainan (2 ♂).

## 2. *T. validus* KIEFF.

♂ ♀. Les articles terminaux de la pince sont blanchâtres, les basaux noirâtres.

Tainan (20 ♂, 3 ♀).

## 3. *T. brevilobus* n. sp.

Fig. 16, pince vue d'en haut.

♂. Tête blanchâtre. Palpes brunâtres. Yeux très arqués, distants de trois fois leur largeur terminale, partie amincie linéaire, 2½ fois aussi longue que large. Lobes frontaux nuls. Antennes de 12 articles, brunâtres, à panache gris, scape blanchâtre, articles 3—11 transversaux, à peine deux fois aussi gros que longs, 12<sup>e</sup> trois fois aussi long que les dix précédents réunis. Thorax roussâtre, brillant; mesonotum blanchâtre, à trois bandes rouges et raccourcies; balanciers blancs. Ailes hyalines, transversale d'un brun noir, bifurcation de la posticale située sous la transversale, 2<sup>e</sup> longitudinale presque adjacente

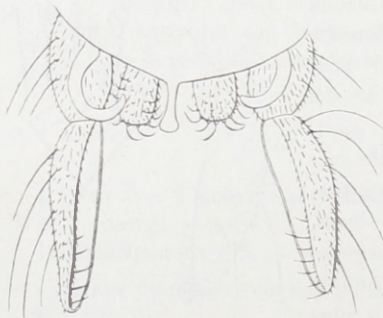


Fig. 16. *Tendipes brevilobus* n. sp.  
Pince du mâle vue d'en haut.

au radius, cubitus au moins de moitié plus long que le radius. Pattes blanchâtres, 5<sup>e</sup> article tarsal assombri, tibia antérieur long, au moins aussi long que le fémur, métatarse antérieur d'un tiers plus long que le tibia, au moins deux fois aussi long que le 2<sup>e</sup> article, 2<sup>e</sup> et 3<sup>e</sup> articles à poils dressés et longs, articles 2—4 subégaux, pulvilles larges. Abdomen brun dorsalement, plus clair latéralement, mince, un peu élargi aux deux bouts; pince à branches parallèles, concaves médialement et convexes latéralement, articles terminaux beaucoup plus longs que les basaux, pubescents et à poils latéraux longs et épars, faiblement amincis distalement, tiers distal avec de fines soies alignées le long du bord médian, sans soies rigides; appendices supérieurs atteignant à peine l'extrémité des articles basaux, très minces, courbés en faucille; appendices inférieurs ne dépassant pas les articles basaux, linéaires, arrondies au bout, trois fois aussi larges que les supérieurs, pubescents, surface dorsale à longs poils arqués; lamelle avec un appendice assez long. — L. 4.2 mm.

Tainan (5 ♂).

#### 4. *T. longilobus* n. sp.

Fig. 17, pince vue d'en haut.

♂♀. Fauve. Partie amincie des yeux du ♂ 2 fois aussi longue que large. Lobes frontaux nuls. Antennes du mâle de 12 articles, brunes, à panache fauve, scape jaunâtre, articles 3—11 un peu transversaux, les derniers à peine transversaux, 12<sup>e</sup> deux fois aussi long que les dix précédents réunis. Antennes de la femelle de 6 articles bruns, les articles 2—4 avec un col allongé, deux fois aussi long que gros, article 5<sup>e</sup> sans col, fusiforme, graduellement aminci aux deux bouts; verticilles longs; 6<sup>e</sup> article mince et subcylindrique, faiblement aminci aux deux bouts, presque deux fois aussi long que le 5<sup>e</sup>, à longue soie distale. Menosotum blanchâtre, à trois bandes roussâtres, brillantes et raccourcies. Scutellum et balanciers blanchâtres. Ailes subhyalines, à peine teintées, cubitus de moitié plus long que le radius, 2<sup>e</sup> longitudinale presque adjacente au radius, transversale pas plus sombre que les autres nervures, bifurcation de la posticale sous la transversale

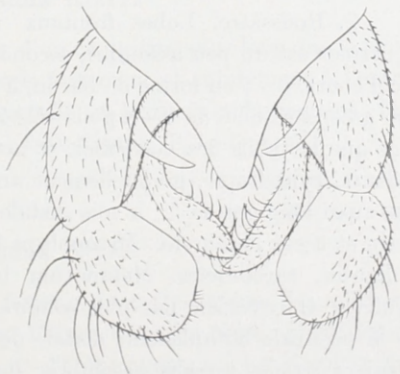


Fig. 17. *Tendipes longilobus* n. sp.  
Pince du mâle vue d'en haut.

ou à peine distale. Pattes jaunes, extrémité du fémur antérieur, tiers basal et extrémité du tibia antérieur, articles tarsaux 2—5, comme les articles 4 et 5 des autres tarsi brun noir, fémur antérieur presque deux fois aussi long que le tibia, métatarse de  $\frac{2}{3}$  plus long que le tibia, tarse antérieur non barbu, 2<sup>e</sup> article aussi long que le tibia, à peine plus long que le 3<sup>e</sup>, qui est égal au 4<sup>e</sup>, celui-ci deux fois aussi long que le 5<sup>e</sup>, pulvilles larges. Abdomen du mâle un peu élargi en arrière, jaunâtre dans la moitié antérieure, brun dans la moitié postérieure; pince brune, grosse; articles terminaux plus courts que les basaux, pas deux fois aussi longs que larges, largement arrondis à l'extrémité qui est armée d'une petite dent, côté médian glabre, côté latéral pubescent et parsemé de longs poils; appendices supérieurs glabres, graduellement amincis en pointe, arqués, ne dépassant pas les articles basaux; appendices inférieurs atteignant l'extrémité des articles terminaux, arqués, lancéolés et munis de longs poils arqués, dans leur moitié distale, leur moitié basale est un peu plus mince, pas deux fois aussi large que les appendices supérieurs et seulement pubescente; lamelle sans pointe, mais graduellement amincie en arrière. Abdomen de la femelle comprimé, arqué, d'un brun sombre. — L. ♂ 3.5 mm, ♀ 3 mm.

Takao (4 ♂, 2 ♀).

#### 5. *T. inermifrons* n. sp.

♀. Roussâtre. Lobes frontaux nuls. Antennes de 6 articles, dont le dernier est un peu assombri, second article faiblement rétréci au milieu, à col court, 3—5 en forme de flacon, à col long, plus de deux fois aussi long que gros, verticille de 6—8 poils très longs, organes sensoriels à peine plus gros que les poils des verticilles, 6<sup>e</sup> article à peine plus mince que les précédents, cylindrique, graduellement aminci en pointe au tiers distal, deux fois aussi long que le 5<sup>e</sup>, à soie distale longue et à organes sensoriels assez longs et assez nombreux. Mesonotum blanchâtre, avec trois bandes noires, brillantes, raccourcies. Metanotum brun noir. Balanciers blancs. Ailes hyalines, transversale pas plus sombre que les autres nervures, bifurcation de la posticale notablement distale de la transversale. Pattes blanchâtres, derniers articles tarsaux assombris, métatarse antérieur presque de moitié plus long que le tibia, celui-ci à peine plus court que le fémur, articles tarsaux 2—4 graduellement et très faiblement raccourcis, pulvilles larges. Abdomen d'un brunâtre clair, comprimé et un peu arqué. — L. 3 mm.

Tainan (3 ♀).

6. *T. astenus* n. sp.

♂. Noir brillant. Antennes brunes, de 12 articles, à panache gris, articles 3—11 transversaux, mais non deux fois aussi larges que longs, 12<sup>e</sup> brun noir, presque deux fois aussi long que les dix précédents réunis. Balanciers blancs, extrémité de la massue d'un brun noir. Ailes subhyalines, transversale pas plus sombre que les autres nervures, cubitus aussi rapproché de la pointe alaire que la discoïdale, pas deux fois aussi long que le radius, bifurcation de la posticale un peu distale de la transversale, rameau postérieur oblique. Pattes d'un brun noir, trochanters, moitié proximale du fémur antérieur et base des quatre fémurs postérieurs d'un jaune brunâtre, quatre tarses postérieurs d'un blanc brunâtre, plus clairs à la base, métatarse antérieur de  $\frac{2}{3}$  plus long que le tibia, articles 2—4 graduellement raccourcis, le 4<sup>e</sup> à peine plus court que le 3<sup>e</sup>, pulvilles larges, un peu plus courts que l'empodium, tarse antérieur non barbu, extrémité du tibia antérieur à longues soies appliquées au métatarse. Abdomen brun jaunâtre, articles terminaux de la pince beaucoup plus longs que les basaux et aussi larges que ceux-ci, arqués, pubescents, munis latéralement de longs poils épars, glabres le long du bord médian et au tiers distal, extrémité à peine plus amincie, armée, au côté médian, de 5 soies rigides et alignées. — L. 3.5 mm.

Tainan.

7. *T. tainanus* KIEFF.

♂♀. Métatarse antérieur du mâle d'un cinquième plus long que le tibia. Appendices inférieurs de la pince élargis fortement et subitement à l'extrémité, cette partie élargie est transversale et prolongée faiblement vers l'article terminal de la pince. — L. ♂ 5—6 mm, ♀ 4—5 mm.

Tainan (47 ♂, 20 ♀).

8. *T. sordidus* KIEFF.

♂♀. On ne connaissait que la femelle de cette espèce. Le mâle est brun noir, mat. Lobes frontaux nuls. Palpes longs et noirs. Antennes de 12 articles, à panache gris, articles 3—11 transversaux, les derniers pas deux fois aussi gros que longs, 12<sup>e</sup> article trois fois et demie aussi long que les dix précédents réunis. Mesonotum prumineux de gris, avec une trace de trois bandes noires raccourcies, les côtés un peu jaunâtres. Balanciers brunâtres. Ailes assombries, transversale guère plus sombre que les autres nervures, cubitus de moitié plus long que le radius, 2<sup>e</sup> longitudinale très proche du radius, bifurcation de la posticale un peu distale de la trans-



versale, rameau inférieur oblique. Pattes brunâtres, tarsi plus clairs, articulations et les deux derniers articles tarsaux assombrés, tarse antérieur brisé, pulvilles larges. Abdomen noir, brisé en arrière. — L. 5 mm. Tainan.

### 9. *T. circumdatus* n. sp.

Fig. 18, Moitié de la pince vue d'en bas.

♂ ♀. Tête d'un jaune brunâtre, avec deux lobes frontaux blancs et petits. Palpes longs, d'un roux brun. Antennes du mâle de 12 articles, brunâtres, à panache fauve, scape jaunâtre, articles 3—11 fortement transversaux, 12<sup>e</sup> trois fois et demie aussi long que les dix articles précédents réunis. Antennes de la femelle de 6 articles, d'un jaune brunâtre, scape et 6<sup>e</sup> article bruns, articles 3—5 en forme de flacon, à col 2—3 fois aussi long que gros, avec un verticille de 7 soies, 6<sup>e</sup> article mince et subcylindrique, deux fois aussi long que le 5<sup>e</sup>, à poils épars plus minces, mais pas plus gros que les organes sensoriels et une soie distale plus longue. Thorax mat, d'un jaune roussâtre, mesosotum blanchâtre, pruiné, avec trois bandes rousses, raccourcies, bordées d'une ligne noire, qui fait parfois défaut dans la moitié antérieure de la bande médiane. Scutellum blanchâtre et pruiné. Metanotum noir ou roux. Balanciers blanchâtres, extrémité de la massue brune. Ailes subhyalines, transversale d'un brun noir, bifurcation de la posticale

Fig. 18. *Tendipes circumdatus* n. sp.  
Moitié de la pince du mâle vue  
d'en bas.

située sous la transversale (♂) ou distinctement distale de la transversale (♀). Pattes jaunâtres, articulations des pattes antérieures assombries, tarse antérieur du mâle non barbu, métatarse de  $\frac{4}{5}$  plus long que le tibia, articles 2—4 subégaux, pulvilles larges. Abdomen du mâle d'un jaune pâle, droit, les deux derniers tergites élargis et d'un brun noir, 1<sup>er</sup> tergite sans tache, 2—5 avec une tache médiane et allongée brune, 6<sup>e</sup> presque entièrement brun sombre, pince brune, lamelle terminée en pointe, articles terminaux faiblement arqués, longs et assez grêles, faiblement amincis distalement, tiers distal glabre, côté médian de l'extrémité armé de 5 grosses soies rigides et alignées; appendices supérieurs glabres, linéaires, minces, extrémité recourbée, amincie et pointue, dépassant un peu les articles basaux; appendices inférieurs dépassant un peu le premier tiers des articles basaux, trois fois aussi larges que les appendices supérieurs, au moins aussi

larges que les articles terminaux, linéaires, arrondis à l'extrémité, armés dorsalement de soies grosses, longues et arquées, pubescents sur le reste de leur surface. Abdomen de la femelle comprimé, arqué, d'un brun noir, bord postérieur des segments blanchâtres. — L. ♂ 5–6 mm, ♀ 4–5 mm.

Tainan (14 ♂, 10 ♀), Yentempo (1 ♀), Takao (1 ♀).

#### 10. *T. crassiforceps* n. sp.

Fig. 19, Moitié de la pince vue d'en haut.

♂. Fauve. Front avec deux petits lobes blancs. Palpes d'un brun noir. Antennes de 12 articles, brunâtres, à panache fauve, articles 3–11 transversaux mais pas deux fois aussi gros que longs, 12<sup>e</sup> deux fois aussi long que les dix précédents réunis. Mesonotum blanc prumineux, à 3 bandes rousses, raccourcies, mates, scutellum blanchâtre, metanotum et pleures roussâtres ou fauves, balanciers blancs, extrémité de la massue brune. Ailes subhyalines, transversale noire, 2<sup>e</sup> nervure longitudinale presque adjacente au radius, cubitus de moitié plus long que le radius, bifurcation de la posticale un peu distale de la transversale. Pattes jaunâtres, deux derniers articles tarsaux et extrémité du 3<sup>e</sup> assombris, tarse antérieur non barbu, tibia antérieur long, à peine plus court que le fémur, sans tache, métatarse au moins de moitié plus long que le tibia, articles 2–4 graduellement et faiblement raccourcis, le 4<sup>e</sup> pas distinctement plus court que le 3<sup>e</sup>, plus de deux fois aussi long que le 5<sup>e</sup>, pulvilles larges, plus courts que l'empodium. Abdomen linéaire, d'un blanc brunâtre, à bords latéraux noirs, les deux derniers tergites et la pince un peu plus sombre que les autres tergites. Pince grosse, articles terminaux très gros, plus longs et plus gros que les articles basaux, droits, faiblement amincis et arrondis à l'extrémité, pubescents, bord médian glabre, sauf le quart distal qui est muni, ainsi que l'extrémité, de poils courts, dressés et assez denses, les soies de la partie latérale sont relativement moins longues que d'ordinaire, plus courtes que la largeur de l'article; lamelle terminée en une courte pointe; appendices supérieurs dépassant un peu les articles basaux, minces, linéaires, arqués; appendices inférieurs très longs, atteignant presque l'extrémité des articles terminaux, plus de deux fois



Fig. 19.

*Tendipes crassiforceps* n. sp.  
Moitié de la pince du mâle d'en haut.

aussi larges que les appendices supérieurs, mais pas de moitié aussi larges que les articles terminaux, légèrement grossis avant l'extrémité qui est amincie, surface pubescente, surface dorsale armée, au tiers distal, de poils longs, rigides et fortement arqués. — L. 4.5 mm.

Tainan (14 ♂).

### 11. *T. dystenus* n. sp.

Fig. 20, moitié de la pince vue d'en haut.

♂. D'un roux brun sombre. Vertex et les deux lobes frontaux bruns. Palpes d'un brun noir. Antennes brunâtres, de 12 articles, à panache fauve, articles 3—11 transversaux, d'abord 2—3 fois aussi gros que longs, puis moins de deux fois, 12<sup>e</sup> article 3 fois aussi long que les dix précédents réunis. Mesonotum luisant, avec trace de trois bandes plus sombres. Balanciers blancs, extrémité de la massue assombrie. Ailes hyalines, transversale à peine plus sombre que les autres nervures, bifurcation de la posticale à peine distale de la transversale. Pattes jaunâtres, 5<sup>e</sup> article tarsal assombri, métatarse antérieur presque deux fois aussi long que le tibia, les articles 2—4 non barbus, graduellement un peu raccourcis, pulvilles larges. Abdomen d'un brun noir, les deux derniers segments élargis et bien plus larges que le segment qui porte la pince. Lamelle de la pince terminée en



Fig. 20. *Tendipes dystenus* n. sp.  
Moitié de la pince du mâle vue  
d'en haut.

pointe; articles terminaux beaucoup plus longs que les basaux, arqués faiblement, pubescents et à longs poils épars, quart distal glabre, graduellement un peu aminci, armé de 4 soies rigides et alignées à l'extrémité du côté médian, ces soies au moins aussi longues que la grosseur de l'article au quart distal, une soie plus courte est située à l'extrémité de l'article; appendices supérieurs droits, cylindriques et pubescents, leur tiers subitement et fortement aminci, glabre, dépassant le premier cinquième de l'article terminal, recourbé en crochet à l'extrémité; appendices inférieurs atteignant le milieu des articles terminaux, droits, pubescents, un peu plus minces que la base des appendices supérieurs, tiers terminal élargi en massue et muni dorsalement de longues soies arquées. — L. 5 mm.

Takao.

12. *T. grandilobus* n. sp.

Fig. 21, moitié de la pince vue d'en haut.

♂. Tête, scape et palpes jaunes, flagellum brun, panache fauve, antennes de 12 articles, dont le dernier est 3 fois aussi long que les 10 précédents réunis, 3—11 deux fois aussi gros que longs. Lobes frontaux nuls. Yeux distants d'un peu plus de leur largeur terminale au vertex, partie amincie linéaire et deux fois aussi longue que large. Thorax jaunâtre; mesonotum plus pâle, à trois bandes brillantes orangées, raccourcies, la médiane avec deux petits traits parallèles bruns et situés en arrière. Balanciers blancs. Metanotum brun dans ses deux tiers postérieurs. Ailes hyalines, à transversale d'un brun noir, bifurcation de la posticale située sous la transversale. Pattes jaunâtres, les tarsi antérieurs manquent, tibia antérieur brun, d'un tiers plus court que le fémur, 5<sup>e</sup> article des tarsi intermédiaires et postérieurs assombri. Abdomen d'un brun verdâtre clair, deux derniers segments élargis et d'un brun noir; pince d'un brun noir, lamelle prolongée en pointe, articles terminaux gros, presque droits, un peu plus gros que les basaux, deux fois et demie aussi longs que larges, à peine amincis à l'extrême bout distal. pubescents partout, parsemés latéralement de longs poils jusque près de l'extrémité, tiers ou quart distal du côté médian à poils dressés, assez denses, peu longs et non rigides; appendices supérieurs glabres, ne dépassant pas les articles basaux, minces, arqués et graduellement amincis en pointe; appendices inférieurs très grands et très larges, au moins aussi larges que les articles terminaux et atteignant presque l'extrémité de ceux-ci, un peu amincis dans leur quart ou tiers basal. — L. 5 mm.

Tainan (5 ♂).



Fig. 21.  
*Tendipes grandilobus* n. sp.  
Moitié de la pince du mâle  
vue d'en haut.

13. *T. prasinellus* KIEFF.

Tainan. (Articulations des tarsi noires ou noirâtres.)

14. *T. pelochloris* KIEFF.

Fig. 22. pince vue d'en bas.

Pince d'un blanc sâle, articles basaux et lamelle d'un brun noir,



celle-ci non amincie en arrière et sans pointe, articles terminaux faiblement arqués, quart distal glabre, graduellement un peu aminci, avec 5 soies rigides alignées à l'extrémité du côté médian; appendices supérieurs glabres, droits, très minces, linéaires, extrémité incurvée et pointue, dépassant à peine les articles basaux; appendices inférieurs n'ayant que la demie largeur des articles terminaux, arqués, arrondis au bout et non tronqués, ne dépassant pas le tiers basal des articles terminaux.

Tainan (4 ♂).



Fig. 22.

*Tendipes pelochloris* Kieff.

Pince du mâle vue d'en bas.

### 15. *T. chlorostolus* KIEFF.

Parfois le mesonotum est jaune avec 3 bandes roussâtres et raccourcies. Abdomen parfois roussâtre ventralement.

Tainan 20 ♂, 59 ♀, Takao (1 ♀).

### 16. *T. chlorophorus* KIEFF.

♀. On ne connaissait que le mâle de cette espèce. La femelle est d'un jaune pâle ou blanchâtre. Antennes de 6 articles, dont le dernier est brun, subcylindrique, plus mince que les précédents, deux fois un tiers aussi long que le 5<sup>e</sup>, à nombreux organes sensoriels arqués et une soie distale peu longue; 2<sup>e</sup> article rétréci au milieu, à col presque transversal, 3—5 fusiformes, leur partie antérieure amincie en un col allongé, verticille ayant au moins 5 longs poils, ceux-ci au moins trois fois aussi longs que les deux organes sensoriels. Mesosotum blanchâtre, brillant, avec 3 bandes jaunes raccourcies. Balanciers blancs. Ailes hyalines, transversale pas plus sombre que les autres nervures, 2<sup>e</sup> longitudinale au moins 4 fois aussi distante, à son extrémité, du cubitus que du radius, bifurcation de la posticale à peine distale de la transversale. Tarse antérieur brisé, 5<sup>e</sup> article des autres tarsi brun, tibia antérieur aussi long que le fémur. Abdomen vert, avec la partie dorsale d'un jaune sombre, sauf un étroit bord postérieur des tergites, qui est vert, ou encore abdomen vert dorsalement, jaune sombre ventralement. — L. 3.5 mm.

Tainan (2 ♀). Cette espèce est voisine de *T. chlorostolus*, dont elle se distingue aisément par la forme des articles antennaires 3—5; chez *T. chlorostolus* ces articles, vus au microscope, sont cylindriques, à peine plus longs que gros; vus à la loupe, ils paraissent être globuleux.

2. Gen. *Dicrotendipes* KIEFF.

Ce genre n'était connu que pour l'Afrique. L'espèce suivante revient à l'île Formose.

*D. formosanus* n. sp.

♂♀. D'un roux brun. Tête jaune, transversale vue de devant. Bouche très petite. Yeux fortement arqués supérieurement, où ils sont distants de trois fois leur largeur terminale, la partie amincie est linéaire, de moitié plus longue que large et forme presque un angle droit avec la partie élargie. Lobes frontaux nuls. Article basal des palpes très court, le 4<sup>e</sup> le plus long. Antennes du mâle brunes, avec un panache fauve, composées de 12 articles, dont le dernier est fusiforme à l'extrémité et 2½ fois aussi long que les 10 précédents réunis, articles 3—11 transversaux, plus de deux fois aussi gros que longs. Antennes de la femelle blanchâtres, de 6 articles, dont le dernier est brun, mince, subcylindrique, deux fois aussi long que le 5<sup>e</sup>, 3—5 deux fois aussi longs que gros, à peine grossis au milieu, non amincis en col. Menosotum blanchâtre, mat, à trois bandes rousses et raccourcies. Balanciers blanchâtres. Ailes blanches, avec six petites taches d'un brun noir, l'une, allongée, est située près du bord postérieur, avant le milieu de la tige de la posticale, les cinq autres sont subcirculaires, la plus grande est sur la base de la discoïdale et englobe la transversale, la 2<sup>e</sup> entre le cubitus et la discoïdale, distale du milieu du cubitus, la 3<sup>e</sup> sous la 2<sup>e</sup> entre la discoïdale et le rameau distal de la posticale, la 4<sup>e</sup> au milieu de la cellule formée par les deux rameaux de la posticale, la 5<sup>e</sup> sous le quart distal de la tige de la posticale : en outre, une minime ligne longitudinale brune se voit à la pointe alaire, entre le cubitus et la discoïdale, le quart distal de la discoïdale et du rameau distal de la posticale sont d'un brun noir, bifurcation de la posticale située sous la transversale. Pattes jaunâtres, tiers distal du fémur antérieur, extrémité distale du tibia antérieur et des deux premiers articles tarsaux et les articles 3—5 de tous les tarses d'un brun noir, fémur antérieur grossi distalement, deux fois aussi gros que le tibia, tiers distal du 2<sup>e</sup> article des tarses antérieurs du mâle, et les articles 3 et 4 à poils dressés et deux fois aussi longs que la grosseur de l'article, métatarse antérieur au moins de moitié plus long que le tibia, 4<sup>e</sup> article à peine plus court que le 3<sup>e</sup>, au moins deux fois aussi long que le 5<sup>e</sup>, empodium filiforme, les deux pulvilles minces. Abdomen roux, plus sombre dorsalement, chez le mâle il est aminci, sauf aux deux bouts. pince noirâtre, articles terminaux blanchâtres, fortement arqués, extrémité à pince amincie, pubescente, avec 5 soies petites et fines situées au côté médian, plus courtes que la moitié de sa largeur ; lamelle triangulaire,

sans pointe, appendices supérieurs atteignant le milieu des articles terminaux, linéaires, tiers distal arqué médialement et pointu; appendices inférieurs un peu plus longs que les supérieurs, arqués, bifides au tiers médian, les deux rameaux portent dorsalement des soies longues et incurvées, le rameau proximal, qui est le plus mince, n'a que 3 ou 4 longues soies et est glabre ventralement, tandis que le rameau distal est pubescent ventralement. — L. ♂ 4 mm, ♀ 3 mm.

Tainan (7 ♂, 3 ♀).

Var. **frontalis** n. var. Fig. 23, moitié de la pince vue d'en bas. Diffère du type par les caractères suivants:

Front avec deux petits lobes blancs; les taches alaires sont plus rudimentaires, l'une est circulaire et traversée par la base de la discoïdale, sans englober la transversale, trois autres, en forme de petit point, sont situées vis-à-vis de l'extrémité du radius, l'une entre le cubitus et la discoïdale, l'autre entre la discoïdale et le rameau antérieur de la posticale, la 3<sup>e</sup> entre les deux rameaux de la posticale; un minime trait arqué est situé sous l'extrémité du cubitus, qu'elle touche; une minime tache près du bord postérieur, peu avant le milieu de la tige de la posticale. Tarse antérieur brisé, pulvilles larges. Lamelle de la pince avec un prolongement court, articles basaux munis latéralement d'un gros appendice conique, parallèle à l'article et, comme lui, muni de très longs poils épars. — L. 3·8 mm.



Fig. 23. *Tendipes formosanus* n. sp.  
var. *frontalis* n. var.

Moitié de la pince du mâle vue d'en bas.

englober la transversale, trois autres, en forme de petit point, sont situées vis-à-vis de l'extrémité du radius, l'une entre le cubitus et la discoïdale, l'autre entre la discoïdale et le rameau antérieur de la posticale, la 3<sup>e</sup> entre les deux rameaux de la posticale; un minime trait arqué est situé sous l'extrémité du cubitus, qu'elle touche; une minime tache près du bord postérieur, peu avant le milieu de la tige de la posticale. Tarse antérieur brisé, pulvilles larges. Lamelle de la pince avec un prolongement court,

articles basaux munis latéralement d'un gros appendice conique, parallèle à l'article et, comme lui, muni de très longs poils épars. — L. 3·8 mm.

Tainan.

### 3. Gen. *Paratendipes* KIEFF.

- |    |  |   |                                    |
|----|--|---|------------------------------------|
| 1. |  | Ailes brunâtres, sans tache ni bande.....   | 3. <i>P. astictus</i> n. sp.       |
|    |  | Ailes blanches, avec 2 bandes transversales noires —  | 2.                                 |
| 2. |  | Pattes blanchâtres, fémurs sauf la base et genoux d'un brun noir, article 5 <sup>e</sup> des antennes de la femelle en forme de bouteille | 1. <i>P. nigrofasciatus</i> n. sp. |
|    |  | Pattes blanchâtres unicolores, article 5 <sup>e</sup> des antennes de la femelle en forme d'ellipse.....                                  | 2. <i>P. concoloripes</i> n. sp.   |

1. *P. nigrofasciatus* n. sp.

♀. Noir, brillant et glabre. Palpes longs, de quatre articles. Antennes blanchâtres, de six articles, le 6<sup>e</sup> d'un brun noir, plus mince que les précédents, subcylindrique, sans verticille, presque deux fois aussi long que le 5<sup>e</sup>, pubescent, avec quelques longs poils épars et une soie distale encore plus longue, articles 2—5 en forme de bouteille, avec un col plus long que gros, et un organe sensoriel unique, poils du verticille moins gros que l'organe sensoriel, guère plus de deux fois aussi longs que l'article, au nombre de cinq. Balanciers blancs. Ailes d'un blanc de lait, presque opaques, non lobées, traversées par deux bandes transversales noires, la bande distale est la plus large et s'étend du cubitus jusqu'au milieu de la cellule formée par les deux rameaux de la posticale, elle est distante du tiers de sa largeur de l'extrémité du cubitus et de l'extrémité du radius, éloignée de la transversale de toute sa largeur, les nervures qui la traversent sont blanches; la bande proximale commence à la tige de la discoïdale, où elle est mince et n'a que le tiers de la largeur de la bande distale, elle atteint presque le bord inférieur, où elle est large, sa limite distale est la transversale; cubitus non dépassé par la costale, plus de deux fois aussi long que le radius, plus éloigné de la pointe alaire que la discoïdale, celle-ci arquée à sa base, bifurcation de la posticale notablement distale de la transversale, rameau supérieur continuant la direction de la tige, l'inférieur très oblique. Pattes blanchâtres, fémurs, sauf la base, et genoux d'un brun noir, trois derniers articles tarsaux assombrés, fémur antérieur grossi distalement mais pas deux fois aussi gros que le tibia, métatarse antérieur d'un tiers plus long que le tibia, les articles suivants graduellement raccourcis, 4<sup>e</sup> article du tarse intermédiaire 2½ fois aussi long que gros, 5<sup>e</sup> plus mince et seulement deux fois aussi long que gros, pulvilles nuls, empodium très petit, n'atteignant pas le milieu des crochets; les quatre tibias postérieurs avec l'anneau crénelé des *Chironomariae*. Abdomen presque droit, fortement comprimé, de moitié plus long que le reste du corps. — L. 1.5 mm.

Takao et Tainan (3 ♀).

2. *P. concoloripes* n. sp.

♀. Ne diffère du précédent que par la forme du 5<sup>e</sup> article des antennes, les bandes de l'aile et la couleur des pattes. Antennes de six articles, dont le 3<sup>e</sup> et le 4<sup>e</sup> sont en forme de bouteille, le 5<sup>e</sup> sans col, en ellipsoïde allongé, 6<sup>e</sup> comme chez le précédent, verticille des articles 3—5 au moins trois fois aussi long que l'article, composé de cinq poils, organe sensoriel unique.



Bande distale de l'aile éloignée de sa demie largeur, de l'extrémité du cubitus et de la transversale, bande proximale aussi large supérieurement que la bande distale, ayant comme limite distale la nervure transversale. Pattes blanchâtres, unicolores. — L. 1.5 mm.

Takao.

### 3. *P. astictus* n. sp.

♀. Noir, brillant. Palpes longs, d'un brun clair. Antennes blanchâtres, de six articles, dont le dernier est plus mince, subcylindrique, deux fois aussi long que le 5<sup>e</sup>, pubescent, parsemé de longs poils, avec un poil distal encore plus long; articles 3—5 en forme de bouteille, un peu amincis proximale-ment, à col plus long que gros, poils des verticilles très longs, 3—4 fois aussi longs que l'article. Thorax s'avancant presque en bec au-dessus de la tête, ce qui est aussi le cas pour les deux précédents. Balanciers d'un brun noir. Ailes brunâtres, sans tache, non lobées à la base, cubitus non dépassé par la costale, deux fois aussi long que le radius, aboutissant aussi près de la pointe alaire que la discoïdale, celle-ci arquée à sa base, transversale oblique, bifurcation de la posticale située sous la transversale, rameau supérieur continuant la direction de la tige, l'inférieur très oblique. Pattes brunes, sans longs poils, trochanters et base des fémurs d'un jaune brunâtre, métatarse blanc, sauf l'extrémité qui est assombrie, articles 2—5 bruns, tarse antérieur brisé, fémurs deux fois aussi gros que les tibias, les quatre tibias postérieurs avec anneau crénelé, métatarse postérieur ayant ventrale-ment, peu après le milieu, des crochets alignés, qui font défaut à l'extrême bout distal, empodium très court. Abdomen d'un tiers plus long que le reste du corps, incurvé, fortement comprimé. — L. 2.5 mm.

Tainan (2 ♀).

### 4. Gen. *Polypedilum* KIEFF.

- |    |   |   |                                 |
|----|---|---|---------------------------------|
| 1. | { | Ailes hyalines, sans tache.....   | 5. <i>P. nanulus</i> n. sp.     |
|    |   | Ailes brunes, fortement irisées, avec sept taches blanches  | 1. <i>P. iricolor</i> n. sp.    |
|    |   | Ailes blanchâtres, à taches brunes — 2.   |                                 |
| 2. | { | Ailes à tache unique, située dans l'angle formé par le cubitus avec la discoïdale   | 4. <i>P. monostictum</i> n. sp  |
|    |   | Ailes à taches nombreuses — 3.  |                                 |
| 3. | { | Article 5 <sup>e</sup> des antennes de la femelle en forme de bouteille, terminé en col allongé, trois taches brunes entre le cubitus et la discoïdale. | 2. <i>P. pelostolum</i> KIEFF.  |
|    |   | Article 5 <sup>e</sup> des antennes de la femelle sans col, brièvement ellipsoïdal, seule-ment deux taches brunes entre le cubitus et la discoïdale     | 3. <i>P. consobrinum</i> n. sp. |
|    |   |   |                                 |

1. *P. iricolor* n. sp.

♀. Brun. Palpes noirs et assez longs. Antennes brunâtres, de six articles, dont le dernier est mince, cylindrique, sans verticille, aussi long que le 4<sup>e</sup> et le 5<sup>e</sup> réunis, à deux soies distales longues, mais moins que celles des verticilles; 3<sup>e</sup> et 4<sup>e</sup> articles avec un col allongé, 5<sup>e</sup> sans col, ovoïdal. Thorax mat. Mesonotum avec un sillon médian et percurrent. Balanciers d'un blanc sâle. Ailes brunes et fortement irrisées, avec sept taches blanches dont deux sont carrées et situées entre le cubitus et la discoïdale, l'une sous le milieu du cubitus, l'autre sous l'extrémité distale du cubitus; la 3<sup>e</sup> entre la discoïdale et le rameau supérieur de la posticale, entre la 1<sup>e</sup> et la 2<sup>e</sup> tache; la 4<sup>e</sup> sous la 1<sup>e</sup>, entre les deux rameaux de la posticale; 5<sup>e</sup> et 6<sup>e</sup> grandes, situées sur le bord postérieur de l'aile, entre la base alaire et le rameau inférieur de la posticale; la 7<sup>e</sup> entre la transversale et la bifurcation de la posticale; 2<sup>e</sup> nervure longitudinale nulle, cubitus non dépassé par la costale, presque deux fois aussi long que le radius, aboutissant très près de la pointe alaire, bifurcation de la posticale à peine distale de la transversale, rameau inférieur très oblique, nervure transversale oblique, ailes lobées à leur base. Pattes brunes, les quatre fémurs antérieurs blanchâtres sauf l'extrémité, tarse antérieur à articulations claires, tibia intermédiaire blanc, avec deux anneaux bruns, métatarse intermédiaire sauf la moitié proximale et extrémité du 2<sup>e</sup> article blanchâtres; fémur postérieur brun, avec un anneau blanc avant l'extrémité, tibia postérieur avec deux anneaux blancs, tiers distal du métatarse postérieur et extrémité du 2<sup>e</sup> article blanchâtres, métatarse antérieur de moitié plus long que le tibia, au moins deux fois aussi long que le 2<sup>e</sup> article, 2—5 graduellement raccourcis, les quatre pulvilles plus courts que l'empodium. — L. 1.5 mm.

Takao.

2. *P. pelostolum* KIEFF.

♂ ♀. Mesonotum à sillon médian. Métatarse antérieur du mâle d'un quart plus long que le tibia, fémur antérieur de la femelle deux fois aussi gros que le tibia, pattes postérieures longuement poilues dans les deux sexes, sauf le 5<sup>e</sup> article tarsal, les poils 4—5 fois aussi longs que la grosseur des pattes, métatarse intermédiaire à crochets alignés sur tout le dessous, métatarse postérieur à crochets seulement dans son  $\frac{1}{5}$  distal. — L. ♂ 4 mm, ♀ 3 mm.

Tainan (90 ♂, 72 ♀).

3. *P. consobrinum* n. sp.

♀. Semblable à *P. pelostolum*, dont il diffère par la taille plus petite, la forme des antennes et les taches alaires. Antennes de six articles, dont le dernier est mince, cylindrique, trois fois aussi long que le 5<sup>e</sup>, sans verticille, pubescent, parsemé de longs poils et avec deux poils distaux beaucoup plus longs, aussi longs que l'article, 5<sup>e</sup> article sans col, brièvement ellipsoïdal, 3<sup>e</sup> et 4<sup>e</sup> en forme de bouteille, à col deux fois aussi long que gros, 3—5 à verticille de poils très longs, trois fois aussi longs que l'article. Balanciers blancs, à massue brune. Mesonotum à sillon médian percurrent. Pattes jaunâtres, tous les tarsi manquent. Ailes comme chez *P. pelostolum*, sauf qu'il n'y a que deux taches brunes entre le cubitus et la discoïdale. — L. 1.5 mm.

Tainan.

4. *P. monostictum* n. sp.

♀. Antennes blanchâtres, de six articles, dont le dernier est deux fois aussi long que l'avant-dernier, mais plus mince, subcylindrique, avec la fente latérale comme d'ordinaire et deux longs poils distaux; 5<sup>e</sup> article sans col, ellipsoïdal, 3<sup>e</sup> et 4<sup>e</sup> en forme de bouteille, à col plus long que gros, verticilles des articles 3—5 ayant au moins cinq longs poils. Thorax blanchâtre ou jaunâtre, avec trois larges bandes noires raccourcies, moitié postérieure du mesonotum légèrement pruineuse, sillon médian peu distinct, metanotum noir. Balanciers bruns, à tige blanchâtre. Ailes blanchâtres, avec une tache unique, peu apparente, brunâtre, fortement irisée, située dans l'angle formé par la base du cubitus avec la discoïdale, cubitus non dépassé par la costale, proche de la pointe alaire, mais moins que la discoïdale, celle-ci arquée à sa base, bifurcation de la posticale notablement distale de la transversale, celle-ci petite et oblique; ailes faiblement lobées à la base. Pattes blanchâtres, tarse antérieur assombri, sauf la moitié du métatarse, celui-ci de deux tiers plus long que le tibia, articles 3—5 graduellement raccourcis, pulvilles un peu plus courts que l'empodium. Abdomen d'un brun noir et mat, d'un tiers plus long que le reste du corps, assez déprimé et un peu arqué. — L. 1.8 mm.

Kosempo et Tainan (2 ♀).

5. *P. nanulus* n. sp.

♀. Brun roussâtre. Antennes blanchâtres, de 6 articles, dont le 2<sup>e</sup> est rétréci au milieu, 3<sup>e</sup> et 4<sup>e</sup> avec un col allongé, 5<sup>e</sup> avec un col un peu transversal, 6<sup>e</sup> mince, cylindrique, aminci au bout, 2 $\frac{1}{2}$  fois aussi long que le 5<sup>e</sup>,

sans verticille, avec deux longues soies distales. Balanciers blanchâtres, massue assombrie. Ailes subhyalines, sans tache, transversale pas plus sombre que les autres nervures, bifurcation de la posticale notablement distale de la transversale. Pattes blanchâtres, tibia antérieur bien plus court que le fémur, métatarse deux fois aussi long que le tibia, de moitié plus long que le 2<sup>e</sup> article, pulvilles minces, à 4 aux tarses postérieurs. — L. 1 mm.

Anping.

5. Gen. *Tanytarsus* V. D. WULP.

*T. formosanus* KIEFF.

Tainan (208 ♂, 23 ♀). L'empodium ne dépasse pas l'angle basal des crochets tarsaux; les pulvilles sont encore plus courts que l'empodium, à peine visibles.

---