

**Nonnullae Eulophidae novae Hungaricae**  
(Hymenoptera, Chalcidoidea)

Auctore: J. ERDŐS, Tompa

Maximae familiae Chalcidoidarum, respectu specierum, Torymidae, Encyrtidae, Pteromalidae et Eulophidae numerantur. Ex his Torymidae et Encyrtidae sunt delicatissimae, systematice sat bene dispositae et magna parte sufficienter cognitae. Hoc non vult significare, quod in biologia specierum huc pertinentium, necnon in systemate earum non exstarent quaestiones dissolvendae, immo non laterent species nondum detectae! Systema Eulophidarum iam dudum optime stabilita videtur, subfamiliae 4: Elachertinae, Eulophinae, Entedontinae et Tetrastichinae characteribus praecisis sunt limitatae. Attamen annis proxime defluxis scrutationes biologicae adhibebantur, quibus numerus specierum augebatur et in futuro augebitur. Praesertim vita microlepidopterorum in foliis cuniculos agentium (Nepticulae, Elachistae etc.), necnon dipterorum uberes effectus spondet scrutatoribus. Item progressus in scientia dipterorum cecidia conficientium (Cecidomyiidae) multas surreptiones promittit. His cognitionibus amplificatis systema Eulophidarum melius evolvitur. Pteromalidae videntur hucusque maxime neglectae.

Nunc in hoc opusculo cognitionem Eulophidarum Hungaricarum ditare velim detectionibus novissimis, quae ex parte educationibus microlepidopterologi J. Szőcs, necnon collectionibus meis in territoriis singularibus oriuntur. Conservabantur in collectione mea species debiles (exemplaria unica), quae collectionibus posterioribus sunt roboratae. Hae et species plures dubiosae per studium benevolum Dr-is M. W. R. de V. GRAHAM Oxoniensis, qui eas cum typis Walkerianis et Westwoodianis confrontavit, vigorem acceperunt et descriptioni maturae evaserunt. Summatim describitur: 1 genus novum, grato animo de GRAHAM nuncupatum, 17 species et 4 varietates novae, demum 4 sexus ignoti. Hae omnes in subfamilias 3 priores inseruntur, dum tractatio specierum subfamiliae Tetrastichinarum ulteri elaborationi reservetur.

Figurae cunctae hic publicatae sunt originales, per manus auctoris confectae.

Subfamilia Elachertinae  
Genus *Euplectromorpha* GRILT.

*Euplectromorpha* GIRAULT, 1913., p. 276.

Cognitione nostra 22 species sunt in orbe terrarum descriptae: 3 ex Australia, inter eas genotypus *E. unifasciata* GRILT., 4 ex Europa, 8 ex Africa, 5 ex Asia 1 ex Papuasias et 1 ex America. Pro speciebus europaeis sequentem tabellam dichotomicam confeci.

- 1 (4) Pronotum margine antico acutissimo, scutellum laevissimum pronotum et scutum mesonoti inter macrosetas parce pilosa (subgenus *Euplectromorpha* s. str.)
- 2 (3) Articulis funiculi quadratis, petiolo abdominis duplo longiore quam lato, lateribus parallelis **laeviscuta** THOMS.
- 3 (2) Articulis funiculi in ♀♀ fortiter transversis, in ♂♂ quadratis, petiolo abdominis leniter transversali **boučeki** sp. n.
- 4 (1) Pronotum teres absque margine, scutellum coriaceum, pronotum et scutum mesonoti inter macrosetas dense pilosa (subgenus *Trichoplectrus* ERD.)
- 5 (6) Vertex postice acute marginatus **pannonica** sp. n.
- 6 (5) Vertex postice teres.
- 7 (8) Caput aeneo-viride, articulis funiculi longioribus ac latis, metanoto serie setarum 6 instructo **chlorocephala** NEES
- 8 (7) Caput piceum, articulis funiculi quadratis, metanoto calvo **szépligetii** ERD.

### *Euplectromorpha boučeki* sp. n.

*Euplectromorpha laeviscuta* auct., nec THOMS.

In Europa Centrali iam per duo decennia publicatur species quaedam sub nomine *Euplectromorpha laeviscuta*, quae sat frequenter occurrit. Una altera species est multo rarior et nova tenebatur. At investigatione a Z. BOUČEK instituta, confrontationeque facta cum typo THOMSONI resolutum est hanc speciem posteriorem esse identicam cum specimine originali, ideoque priorem speciem frequentiore esse novam. Ego huic speciei nomen investigatoris bohemii do.

♀. (Fig. 1). — Corpus anthracinum, absque nitore metallico; antennae luteae scapo pallidiori, pedicello et clava infuscatis, articulis funiculi supra item castaneis; pedes avellanei coxis corpori concoloribus, femoribus posticis supra obsolete infuscatis; abdomen in dimidio basali macula magna pallida decorata, ventre maxima parte pallida; alae hyalinae, nervis flavis.

Caput transversum, thorace multo angustius, facie duplo latiore quam alta, sublaevi, medio leniter impresso, oculis semiglobose exstantibus, genis longis, valde convergentibus, antennis immediate super clypeum insertis; vertex coriaceus, postice teres, ocellis in triangulum obtusum dispositis, setis longissimis in orbitis uniseriatim, in vicinitate ocellorum parcellissime inspersis. — Antennae (Fig. 2: B) sat crassae, scapo lineari, pedicello sesqui longiore quam apice lato, anellis 2 minimis, articulo 1-o funiculi quadrato, 2-4-is transversalibus, clava 3-articulata, articulo apicali minimo; sensillae in articulis funiculi uniseriatas. Mandibulae minimas, basi latae, apice acutae, itaque triangulares, summo apice truncatulo; palpi maxillares et labiales 1-articulati.

Thorax parum (5:4) longior, quam latus, convexus; pronotum laeve, collari acutissime marginato, 3-3 macrochaetis ornato; scutum mesonoti suturis parapsidum fere completis, squamoso-coriaceum, parce sed sat longe pilosum, insuper 3-3 macrochaetis instructum, nitidum, scapulis similiter sculpturatis, postice 2-2 macrochaetis ornatis; scutellum breve, latum, apice obtusum, laeve, politum, 2 lineis parallelis incis, singulae lineae basi et apice 1-1 macrochaetas habent, praeter has setas omnino calvum; axillae triangulares, politae, perfecte nuda; metanotum breve, laeve. Propodeum lineae mediana leniter impressa, in impressione gracillime sed acute carinatum, spatio mediano cordiformi laevi et nitido, fovea spiraculari sat profunda, margine apicali fortiter foveatum, spiraculis parvis, rotundis, suturis metanoti contiguus, callo longe et sat dense piloso. — Alae nervis basali et cubitali pilosis, speculo mediocri, disco et apice longe sed sat parce pilosis, fimbria brevi, subcosta nec fracta, nec interrupta, postmarginali, quam radius, duplo longiore. — Pedes sat graciles et elongati, coxis posticis crassis, lateraversis protuberulis, calcare protibiarum parvo et recto, calcaribus 2 metatibiarum longissimis, inaequalibus.

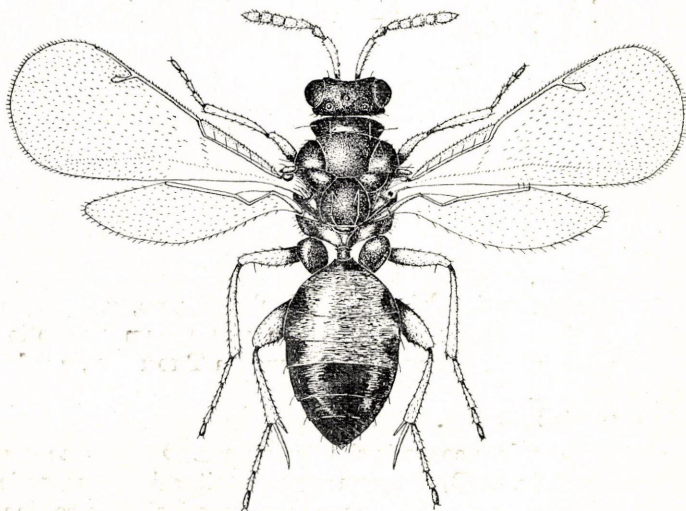


Figura 1. — *Euplectromorpha boučeki* sp. n. ♀

Petiolus abdominis fere quadratus, vel leniter transversalis; abdomen breve, ovatum, capite et thorace simul sumptis parum longius, laeve, nitens, terebra recondita.

Longitudo corporis 1.52—2.07 mm.

♂. — Similis feminae, differt statura minore et magis tenui, thorace sesqui longiore, quam lato, antennis fere piceis, articulis funiculi (Fig. 2: A) quadratis, petiolo abdominis parum longiore.

Longitudo corporis 1.38—1.49 mm.

Biologia incognita. Vidi exemplaria: Ankara-Baraj 1 ♂ 3. Iulii 1947. (Expeditio Mus. CSR), Slovakia orientalis 2 ♀♀ 14. Augusti 1950. et 16. Septembris 1951. (HOFFER), Szigetszentmiklós 1 ♀ 25. Iulii 1912. (BIRÓ), Hajduböszörmény 1 ♀ 14. Iulii 1959. de fronde *Quercus robur* L. (ERDŐS), Berhida 1 ♀ 18. Octobris 1951. de fronde *Quercus cerris* L. (ERDŐS), Kalocsa 1 ♀ 26. Septembris 1942., 1 ♀ 20. Martii 1945. sub cortice semiseiuncto *Quercus roboris* L. forte adhuc hibernans (ERDŐS), Tompa 1 ♂ (allotypus) 2 ♀♀ 11. Augusti 1948. de fronde *Prunus persica* L. (ERDŐS), 1 ♂ 11. Iunii 1952. de fronde *Quer-*

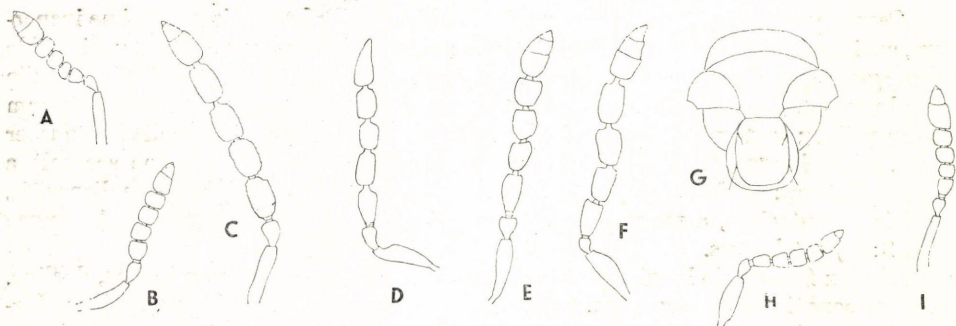


Figura 2. — *Euplectromorpha boučeki* sp. n. A: ♂, B: ♀ antenna. — *E. laeviscuta* THOMS. C: ♀, D: ♂ antenna. — *E. pannonica* sp. n. E: ♀, F: ♂ antenna. — *Elachertus arenarius* sp. n. G: ♀ pars thoracis, H: ♂ et I: ♀ antenna

*cus robur* L. (ERDŐS), 1 ♂ in Octobre 1954. (BOUČEK), 1 ♀ 18. Octobris 1954. de foliis *Colutea arborescens* L. (ERDŐS), 2 ♀ ♀ 9—22. Septembris 1959. de fronde *Quercus cerris* L. (ERDŐS), 1 ♀ (typus et iconotypus) 26. Septembris 1961. (ERDŐS), Szeged (Emlékerdő) 2 ♀ ♀ 11. Augusti 1960. et 1 ♀ 6. Iunii 1963. (ERDŐS), Máriagyüd 3 ♀ ♀ 26. Septembris 1948. (ERDŐS). Typus et allotypus in collectione mea, cetera, quae sunt paratypi, item in collectione mea, in Museo Hist.-Nat. Hung. Budapestini et in Museo Nat. Pragensi sunt deposita. — Videtur esse aestivalis et autumnalis, vernaes vero sunt hibernantes.

### *Euplectromorpha laeviscuta* THOMS.

*Euplectrus laeviscuta* THOMSON, 1878., p. 188—189. ♀.

♀ praecedente maior, scutello magis deplanato, antennis (Fig. 2: C) funiculo articulis parum elongatis, petiolo abdominis duplo longiore, quam lato. Specimen meum iudicio GRAHAMI et BOUČEKI consentaneum videtur cum descriptione originali, excepta structura articularum funiculi, qui secundum THOMSON „quadrati”, revera longiores sunt, quam lati.

Longitudo corporis 2.73 mm.

♂. — In statura et colore corporis similis feminae. Differentiae inveniuntur in structura antennarum (Fig. 2: D), quarum scapus leniter dilatatus, articuli funiculi parum longiores, ab invicem separati, isthmoque coniuncti, clava vero elongata, solida apparet, totum flagellum insuper densis et longis pilis albidis operitur. Thorax elongatus et angustus, duplo longior, quam latus, scutello ut in femina deplanato. Petiolus abdominis gracilis et valde longus, duplo et dimidio longior, quam latus. Abdomen ovatum, thorace parum brevius.

Longitudo corporis 2.02 mm.

Vidi 1 ♀ in Tompa 10. Augusti 1959. de fronde *Quercus cerris* L. collectam (ERDŐS) et 1 ♂ in Kornesti (Moldavia) 30. Iunii 1961. per BOUČEK et TALITZKY captum, qui ulterior est allotypus in collectione Musei Nat. Pragae depositus.

### *Euplectromorpha panonica* sp. n.

*Euplectromorpha chlorocephala* ERDŐS (nec NEES), 1951., p. 171.

*Euplectromorpha chlorocephala* ERDŐS (nec. NEES), 1956., p. 4.

♀. — Corpus nigrum, caput aeneo-viride, abdomen medio fuscum, basi et triente apicali nigrum; antennae infra pallide fuscae, supra obscuriores, scapo testaceo; alae subhyalinae, squamulis nervisque testaceis; pedes lutei, coxis intermediis leniter infuscatis, his ultimis nigris, tarsis 2—3 apicalibus fumatis; setae et pubescentia thoracis argentea.

Caput, praesertim frons faciesque, fere politum, pilis brunneis parcissime inspersum, antice conspectum triangulare, oculis hirtis, semiglobose exstantibus, genis valde convergentibus, diametrum longitudinale oculorum aequantibus, antennis paullo infra lineam ocularem insertis, scrobibus leniter impressis, orbitis internis infra parum divergentibus; vertex brevissimus, latitudine mesonoti, simul cum oculis fere quater latior, quam longus, postice in tota sua latitudine acutus, quod optime secernit a specie simillima: *E. chlorocephala* NEES, ocellis in triangulum obtusissimum dispositis, posticis ab anteriore, a margine postico et ab orbitis aequae distantibus. Antennae (Fig. 2: E) sat breves.

Thorax fere duplo longior, quam medio latus; pronotum campaniforme, declive, scuto mesonoti multo angustius, superficialiter granulosum, sat dense et longe hirtum, insuper in margine postico 3—3 macrochaetis ornatum; scutum mesonoti pronoto vix longius, huic simili modo sculpturatum, dense pilosum, macrochaetae: 2—2 in angulis basalibus scapularum, 1—1 in angulis basalibus scuti; axillae sublae-

ves, pubescentes; scutellum elongatum, scuto mesonoti multo longius, linea medium circumvallante acuta, infra hanc lineam coriaceum, sat nitens, extra vero lenissime longi-striolatum, nudum, 2—2 macrochaetis ornatum; metanotum calvum; propodeum spatio cordiformi laevi, medio carinato, hac carina basi triangulariter dilatata, spiraculo elongato, fovea spiraculari acuta, usque ad nucham producta, callo rugoso, sat dense et longe argenteo-piloso. — Proalae angustae, parce sed sat longe pilosae, basali et cubitali pilosis, speculo sat parvo, in superficie inversa serie pilorum nervo marginali parallela instructae, quae series a nervo marginali longitudine unius pili distat, nervo radiali sat brevi, marginali ter, postmarginali plus quam duplo longioribus. — Pedes graciles, elongati, tarsis posticis, quam tibiae posticae incrassatae, multo longioribus, calcare maiore tarsum primum et dimidium secundi aequante.

Petiolus abdominis brevis, laevis, duplo latior, quam longus, angulo anteriore fortiter producto; abdomen laeve, elongato-ovatum, lateribus parallelis, medio leniter constrictis, apice non acuminatum, thorace brevius et angustius, parcissime pilosum, terebra vix exserta.

Longitudo corporis 2.03—2.32 mm.

Biologia incognita. Materia orta: Berhida 1 ♀ 22. Octobris 1951. de fronde *Quercus cerris* L., quae est typus in collectione mea conservatus (ERDŐS), Budapest (Hűvösvölgy) 1 ♂ 28. Septembris 1929., qui est allotypus (BIRÓ), Montes Velenceenses (Nadap) 4 ♀♀ 14. Novembris 1951. sub cortice arboris, quae sunt paratypi (KASZAB). Allotypus et paratypi in Museo Hist.-Nat. Hungarico Budapestini sunt custoditi.

### *Euplectromorpha chlorocephala* NEES

*Elachestus chlorocephalus* NEES, 1834., p. 146. ♂.

Auctor huius speciei in descriptione originali expresse dicit: „Caput fronte convexa; vertice obtuso . . .”, quo caractere essentialiter secernitur a specie praecedenti.

Vidi exemplaria: Tluczewo (Polonia) 5 ♀♀ 13. Augusti 1930. de *Calluna* collectas (MORSKI), Jędrzejów (Polonia) 3 ♀♀ 1. Augusti 1960. e *Rhagades pruni* SCHIFF. in *Calluna vulgaris* L. exclusas (KARCZEWSKI), demum Kobylí (Moravia) 1 ♀ 26. Iulii 1945. captam (ŠUSTERÁ). — Itaque species *E. chlorocephala* NEES e catalogo faunae Hungariae provisoie delenda est!

### *Elachertus bisurmanus* sp. n.

♀. (Fig. 3.) — Corpus aeneo-viride, abdomine magna parte avellaneo, apice infuscato, antennis castaneis, scapo pallide testaceo, alis flavescentibus, nervis testaceis, pedibus cum coxis cunctis melleis.

Caput thorace parum latius, antice conspectum fere duplo latius, quam altum, genis valde convergentibus, trientem tantum diametri longitudinalis oculorum aequantibus, antennis paullo supra lineam ocularem insertis, tota facie laevi, medio leniter impressa, in vicinitate orbitarum internarum parce et breviter pilosa; oculi semiglobosi, dense et breviter hirti; vertex fere duplo et dimidio latior, quam longus, antice medio emarginatus, superficialiter coriaceus, parcissime pilosus, ocellis in triangulum obtusum dispositis. — Antennae filiformes, versus apicem vix dilatatae.

Thorax sat crassus, ratione 5 : 7 longior, quam medio latus, pronotum declive, superficialiter coriaceum, breviter pilosum; scutum mesonoti sat breve, densissime punctulatum, suturis parapsidum completis, scapulis magnis, item punctulatis; scutellum subcirculare, parum latius, quam longum, aequae ac scutum mesonoti punctulatum; propodeum elongatum, laeve, carina media distincta, foveis spiracularibus sat profunde incisus, inde extus callo obsolete coriaceo, margine granuloso et uniseria-

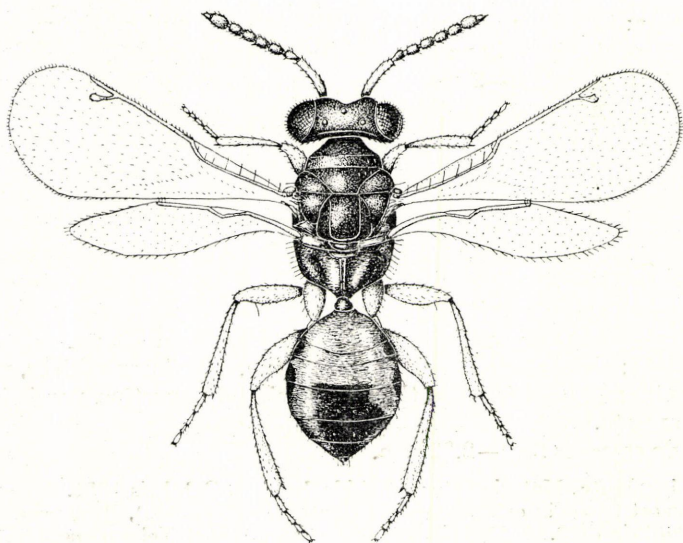


Figura 3. — *Elachertus bisurmanus* sp. n. ♀

tim piloso, spiraculis parvis, rotundis. — Alae sat breves, nervis basali et cubitali pilosis, infra basalem serie pilorum additionali, speculo nudo sat parvo. — Pedes normales, tarsis brevibus et tenuibus.

Petiolus abdominis parum longius, quam latum, paene laevis, lateribus dente vel spina minime armatis. Abdomen orbiculare, vix acuminatum, terebra recondita.

Longitudo corporis 1.59—1.64 mm.

Mas ignotus.

Biologia incognita. Data collectionis: Hajduböszörmény (unde nomen bisurmanus) 1 ♀ 1. Iulii 1958. de fronde *Quercus robur* L., quae est typus (ERDŐS), Montes Mátra (Kisnyír) 1 ♀ 2. Augusti 1947. (ERDŐS), Tompa (Szabadföld) 1 ♀ 5. Maii 1962. cribri ope sub *Quercu* (ENDRŐDI jun.); quae sunt paratypi cuncti in collectione mea custoditi.

Species haec nova similis est speciei *E. artaeus* WALK. (= *petiolatus* THOMS.), at differt funiculo antennarum graciliore, thorace, praesertim scutello, multo graciliore.

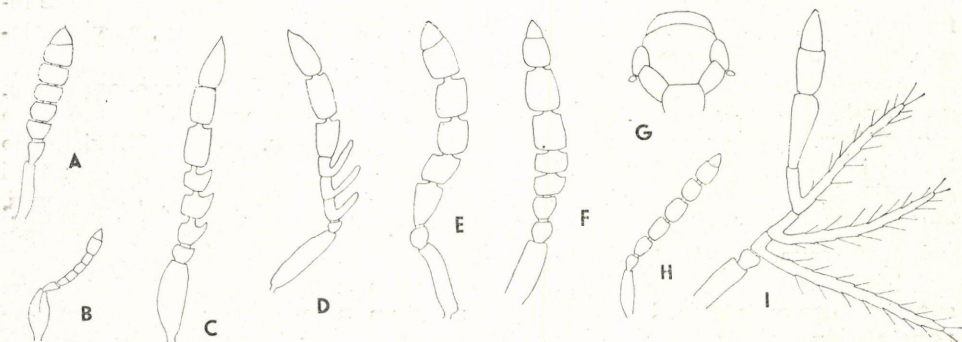


Figura 4. — A: *Elachertus artaeus* WALK. var. *clavatus* nov. ♀ antenna. — B: *Petecenus pulcher* ERD. ♂ antenna. — *Sympiesis sericeicornis* NEES ab. *angulans* nov. C: ♂ antenna, D: ab. *ramullescens* nov. ♂ antenna. — *S. grahami* sp. n. E: ♀, F: ♂ antenna. — *S. maculata* sp. n. ♀ G: pars thoracis, H: antenna. — I: *S. györfjii* ERD. ♂ antenna

*Elachertus artaeus* WALK. var. *clavatus* nov.

♀. — Structura, color et magnitudo corporis optime congruunt cum specie *E. artaeus* WALK. Opinio GRAHAMI: „I think it is perhaps the same (although the flagellum does look rather different).” Ego accordor opinioni eius et specimen meum non audeo uti speciem novam describere. Cum autem flagellum eius (Fig. 4: A) constet articulis multo brevioribus, necessarium puto saltem uti varietatem distinguere a stirpe. Unicum specimen ♀, quod est typus varietatis in collectione mea conservatus, in Szeremle 23. Iulii 1960. de fronde *Populus nigra* L. legi. Si materia superior scrutationi maturiori inserviet, tunc potest quaestio solvi, utrum species distincta, an varietas tantum tractanda esset.

*Elachertus arenarius* sp. n.

♀. — Obscure aeneo-viridis, interdum leniter aureo-nitens, segmenta 2—4. abdominis fusca, singula basi testacea, lateribus, basi et apice abdominis aeneo-viridibus, ventre testaceo; oculi et ocelli ferruginei; antennae fuscae, scapo basi pallido; alae fuliginosae, nervis pallide fuscis; pedes lutei, coxis corpori concoloribus, femoribus dimidio basali fusco.

Caput medio thoracis parum angustius, antice conspectum orbiculare, oculis parum exstantibus, genis buccatis diametro longitudinali oculorum fere aequivalentibus, antennis in linea oculari insertis, orbitis internis infra parum divergentibus, facie et fronte scabris, solum scrobibus amplis et profundis, in V inverso formatis, laevibus; vertex brevis, fere quater latior, quam medio longus, scaber, sat dense pilosus, postice teres, ocellis in triangulum obtusum dispositis, anteriore angulo V inversi contiguo, posticis ab orbitis plus, quam distantia ab oculo anteriore, recessis. Antennae (Fig. 2: I) articulis funiculi sat brevibus.

Thorax crassus, ratione 11 : 9 longior, quam latus; pronotum breve, semilunare, teres, scabrum, sat dense pilosum; scutum mesonoti cum scapulis pronoto similiter sculpturatum et pilosum, suturis parapsidum fere completis, scuto mesonoti postice (Fig. 2: G) parum producto, („sulci dorsi et dorsuli haud continui” secundum THOMSON); scutellum obsoletius punctulatum, parum latius, quam longum, glabrum, axillis item glabris, concinne punctulatis, lineis scutelli leniter incisus, parum evanescentibus; metanotum laeve, postscutello sat longo, semilunari; propodeum sat breve, carina media tenuissima, sulco spiraculari nullo, itaque spatium cordiformi generi characteristico non efformato, toto laevi et polito, callo extremo pilis longis argenteis dense ornato, ibidem parum scabro, spiraculis minimis, subrotundis. — Alae dense pilosae, basali et cubitali pilosis, speculo parvo, nervo marginali, quam radius, duplo et dimidio, postmarginali sesqui longioribus. — Pedes elongati, sat graciles.

Petiolus abdominis brevissimus, laevis. Abdomen thorace longius et latius, ovatum, vix acuminatum, laeve et glabrum, lateribus et triente apicali sat dense pilosum, terebra recondita.

Longitudo corporis 1.56—2.23 mm.

♂. — Simillimus feminae; scapo antennarum (Fig. 2: H) parum dilatato, articulis funiculi brevioribus; pedibus magis testaceis; abdomine in triente basali macula orbiculari pallida instructo.

Longitudo corporis 1.31—1.93 mm.

Specimina huius speciei novae in territorio meridionali Hungariae, in silvis sabulosis, sunt capturata: Tompa (Zsiroskúti erdő) 3 ♀♀ 8. Maii 1962., quarum una est tessera „Typus” distincta, (park) 1 ♀ 9. Maii 1963., Kelebia (Fődi erdő) 2 ♂♂ 8. Iunii 1961. de *Koeleria glauca* SCHK., 1 ♂ 25. Aprilis 1963., cuncta exemplaria ipse legi. Allotypus est

exemplar ♂ in Kelebia 8. Iunii 1961. collectum tesseraque distinctum, qui cum type et paratypis in collectione mea est conservatus.

Haec species nova affinis est speciei *E. charondas* WALK., a qua distinguitur praesertim pubescentia sat densa capitis et thoracis, deinde articulis funiculi antennarum brevioribus.

### **Peteenus pulcher** ERD.

*Peteenus pulcher* ERDŐS, 1961., p. 471—472. ♀.

♂. — Similis feminae, extensius viridis: scutello et axillis semper viridibus, triente apicali abdominis fusco. Antennae (Fig. 4: B) atiam valde similes feminae, excepto scapo notabiliter dilatato. — Longitudo corporis 1.11—1.24 mm.

Summatim exstant 6 exemplaria: Budapest (Sashegy) 1 ♀ 25. Iunii 1917., quae est typus designatus, 2 ♂♂ 6. Augusti 1927., quorum unus est allotypus tessera distinctus, 1 ♂ 18. Augusti 1927., Szigetszintmiklós 1 ♀ 25. Iulii 1912., Váeduka (Csöröghegy) 1 ♀ 3. Septembris 1925., quae sunt paratypi, cuncti a Bíró collecti et in Museo Hist.-Nat. Hung. conservati.

### Subfamilia Eulophinae

#### **Sympiesis sericeicornis** NEES

*Eulophus sericeicornis* NEES, 1834., p. 168—169. ♂ ♀ (revera ♂).

*Sympiesis sericeicornis* BOUČEK, 1959., p. 126—128. ♂ ♀.

Auctor huius speciei in errorem ductus marem uti feminam descripsit, quod patet in explicatione structurae antennarum; „flagellum sexarticulatum, articulis tribus anterioribus cylindricis, diametro brevioribus, tribus posterioribus elongato-cylindricis, sexto angustato; his cunctis sericeis fuscis, subtus laete rufo-micantibus.”

Vidi nonnullos mares, quorum antennae a forma typica valde aberrant. In hoc consentio cum auctore bohemico, uti rem in opere suo supra citato explicat. Consentaneum tamen puto, ut hae formae extraordinariae etiam denominatione distinguantur modo sequenti:

a) ab. *angulans*: 3 articuli basales funiculi (Fig. 4: C) superne unilateraliter in angulum acutum producti. Unicum exemplar legi in Tompa 13. Iulii 1956. de fronde *Quercus robur* L.

b) ab. *ramulescens*: 3 articuli basales ramulis longioribus (Fig. 4: D), quam latitudo articuli sequentis. Educauit Szócs e *Lithocolletes ulmifoliella* HB. in folis *Betula pendula* ROTH mense Martio 1956. in Sopronbánfalva.

Typi utriusque aberrationis in collectione mea sunt custoditi.

#### **Sympiesis grahami** sp. n.

*Sympiesis sericeicornis* ERDŐS (nec NEES), 1956., p. 11.

*Sympiesis* forma A, GRAHAM, 1963., p. 188—189.

♀. — Corpus aeneo-viride, saepe aureo- vel coeruleo-tinctum apice abdominis parum obscuriore; antennae scapo corpori concolore, flagello fusco; alae hyalinae, nervis testaceis; pedes obscurius virides, genubus luteis, pro- et mesotibiis testaceis, interne fusco-lineatis, metatibiis fuscis, dimidio basali pallidiore, prope basin flavo, medio versus apicem sensim fuscato, tarsis flavis, singulis ultimis nigris. Oculi griseo-ferruginei, ocelli corallini.

Caput thorace vix latius, antice conspectum orbiculare, genis dimidium diametri longitudinalis oculorum aequantibus, antennis paullo supra lineam ocularem insertis, scrobibus sat profundis, politis, ceterum facie et fronte obsolete coriaceis, oculis mag-

nis ellipticis, nudis; vertex sublaevis, fere triplo latior, quam longus, postice teres, subnudus, ocellis leniter circumvallatis, spatio ocellari parum elevato, magnis, posticis ab anteriore diametro suo distantibus, triangulum obtusum fingentibus. Antennae (Fig. 4: E) sat breves, articulis 4 funiculi subaequalibus.

Thorax elongatus, duplo longior, quam latus; pronotum breve, mesonoto multo angustius, superficialiter undulato-punctatum; mesonotum absque suturis parapsidum, concinne et fortius punctatum, scuto mesonoti versus scutellum productum; scutellum longius, quam latum, crebrius et debilius punctulatum, lateribus politis, postice linea impressa marginatum, axillis adhuc debilius punctulatis, versus scapulas progressis; metanotum laeve, postscutello semilunari, sat longo, debiliter punctulato; propodeum fere longitudine scutelli, sublaeve, carina media tenuissima, spiraculis rotundis, sat magnis, foveis spiracularibus amplis, sed non profundis, callo laevi, serie pilorum argenteorum ornato, nuca nulla. — Alae radio brevi, marginali sexies, postmarginali duplo et dimidio longioribus, cellula costali in apice 1—3, raro —5 pilis ornata, speculo infra aparto, nervo basali nudo, vel 1—5 pilis praedito. — Pedes elongati, vix pilosi.

Abdomen sessile, longi-ovatum, parum acuminatum, capite et thorace simul sumptis parum brevius, basi, lateribus et apice parce pilosum, terebra vix exstante.

Longitudo corporis 2.44—2.60 mm.

♂. — Colore et structura corporis concordat cum femina. Antennae (Fig. 4: F) breves, 2—3. articuli funiculi transversales; abdomen ovatum, solo thorace aequilongum. Pedes breves et sat crassi, mesotibiae nonies longiores, quam latae.

Longitudo corporis 2.01—2.3 mm.

Parasita specierum *Lithocolletis* in foliis *Alnus*, *Populus* et *Salix purpurea* L. Data hungarica collectionis: Ócsa 1 ♀ 15. Octobris 1954. e *Lithocolletis (tremulae* Z. vel *populifoliella* Tr.) in foliis *Populus nigra* L. (Szócs), 2 ♂♂ 5 ♀♀ diebus 12. Februarii — 14. Martii 1955. e *Lithocolletis comparella* Z. in foliis *Populus alba* L. (Szócs), Ágasegyháza 1 ♀ 17. Februarii 1955. e *Lithocolletis comparella* Z. in foliis *Populus alba* L. (Szócs), Sziget-szentmiklós 2 ♀♀ 16. Iulii 1911., 1 ♂ 1 ♀ 18—24. Aprilis 1912. (BIRÓ), 1 ♀ 4. Iulii 1955. e *Lithocolletis comparella* Z. in foliis *Populus alba* L. (Szócs), Bátorliget 1 ♀ 1. Iulii 1959. de fronde *Quercus robur* L. (ERDŐS), Kerecsend 1 ♀ 8. Iulii 1954. de fronde *Alnus glutinosa* L. (ERDŐS), Tiszabercel 1 ♀ 30. Iunii 1921 (HORVÁTH), Szód 1 ♀ 26. Augusti 1922. (BIRÓ), Kalocsa 2 ♀♀ 14. Augusti 1942. (ERDŐS), Foktó 1 ♀ 25. Octobris 1942. (ERDŐS), Miske 1 ♀ 13. Augusti 1939. (ERDŐS), Fajsz 4 ♀♀ 4. Augusti 1943. de *Salix* (ERDŐS), Baja 1 ♀ 14. Augusti 1946. e *Lithocolletis* sp. in foliis *Populus italica* MENCH. (ERDŐS), Szeremle 1 ♂ 29. Aprilis 1960. (ERDŐS), Tompa 1 ♂ 4. Aprilis 1949. (ERDŐS), Dunazug hegység (Kétbükkfa nyereg) 1 ♀ 7. Aprilis 1959. e *Lithocolletis dubitella* H. S. in foliis *Salix caprea* L. (Szócs), Vác 2 ♀♀ 5. Augusti 1923. „salicicola” (BIRÓ), Lucfalva 1 ♀ mense Maio 1916. (HORVÁTH), Montes Mátra (Aranybánya v.) 1 ♀ 23. Iunii 1952. de fronde *Alnus glutinosa* L. (ERDŐS), Bódvarákó 1 ♀ 6. Octobris 1943. de fronde *Alnus glutinosa* L. (ERDŐS), Hegyalja (Kemence v.) 1 ♀ 2. Iulii 1955. de fronde *Alnus glutinosa* L. (ERDŐS), Montes Kőszegenses (Velem) 1 ♀ 22. Maii 1944. de fronde *Alnus glutinosa* L. (ERDŐS), Sopron 1 ♀ 29. Maii 1944. de fronde *Alnus glutinosa* L. (ERDŐS), Kiszaszar 4 ♀♀ 17. Octobris 1951. et 4 ♂♂ 25. Aprilis 1952. e *Lithocolletis* sp. in foliis *Alnus glutinosa* L. (ERDŐS). — Typus est ♀ in Ócsa 17. Februarii 1955., allotypus vero ♂ ibidem 14. Februarii 1955. exclusi, qui in collectione mea conservantur, ceteri vero paratypi, in collectione Musei Hist.-Nat. Hung. et mea depositi. Praeterea GRAHAM enumerat in opere suo supra citato 6 feminas in Britannia exclusas et capturatas, quae iure paratypi habentur.

Species haec nova valde propinque est speciei *S. sericeicornis* NEES. Qua ratione distinguuntur duae species ab invicem, hae sunt a GRAHAM in opere suo (p. 188) explanatae. Novam speciem in honorem eius dedico, qui quasi fidelis obstetrix gravi partui huius speciei adstitit.

*Sympiesis győrfii* ERD.

*Sympiesis győrfii* ERDŐS, 1954. p. 324—325. ♀.  
*Sympiesis győrfii* BOUČEK, 1959., p. 129—130. ♀.

♂. — Colore et structura simillimus feminae; differt abdomine basi pallido ita, ut summa basis abdominis aeneo-viridis esset, macula autem pallida in tota latitudine et triente longitudinis abdominis se extenderet. Antennae nigrae, ramosae (Fig. 4: I) scapo aeneo. Abdomen longi-ovatum, apice rotundatum, longitudine thoracis. Alae hyalinae. — Longitudo corporis 1.91—2.36 mm.

Cum descriptio originalis visa unica femina facta sit, nunc debeo hanc descriptionem sequentibus complere. Typus minimus est inter exemplaria possessa, ideo scapus non fuit perfecte coloratus, itaque rectum debeo dare adnotationi BOUČEKI, quod scapus „is whitish ventrally.” Vertex tam in ♂ quam in ♀ evidenter compressus, ideoque valde brevis et superne sat acutus est. Alae evidenter fumatae sunt. — Longitudo corporis: typus mensura de novo facta 1.93 mm repertus est, aliud maximum exemplar ♀ vero 2.3 mm.

Biologia eius: parasita in larvis *Lithocolletis nigrescentella* LOG. in foliis *Medicago lupulina* L., in *L. quinqueguttella* STT. in foliis *Salix rosmarinifolia* L. et in *Lithocolletis* sp. in foliis *Quercus*.

Data collectionis in Hungaria: Tompa 1 ♀ (typus) 4. Septembris 1951. (ERDŐS), Újpest 1 ♀ 16. Aprilis in Museo Nationali absque anno et nomine collectoris, Budapest (Sashegy) 1 ♀ 18. Augusti 1927. (BIRÓ), (Mártonhegy) 1 ♀ 21. Augusti 1959. e *Lithocolletis nigrescentella* LOG. exclusa (Szócs), Szigetszentmiklós 2 ♂♂ 20. et 23. Iulii 1964. (posterior est allotypus in collectione mea depositus) e *L. quinqueguttella* STT. exclusi (Szócs), Leányfalu 1 ♀ 7. Iulii 1958. e *Lithocolletis* sp. in foliis *Quercus exclusa* (Szócs), Montes Mátra (Nagyátalkó) 1 ♀ 9. Iulii 1962. (ERDŐS). — BOUČEK in recensione sua enumerat adhuc oppidum Párkány (Šturovo) in Slovakia et civitatem Wien—Sittendorf in Austria.

*Sympiesis kelebiana* sp. n.

*Teleogmus xanthostomus* ERDŐS (nec THOMSON), 1956., p. 12.

♀. (Fig. 5.) — Corpus aureo-viride, facie in medio violaceo-micante, clypeo et peristomio in extensione ad insertiones antennarum pallide cremeo (hoc colore pallido saepe valde reducto), in fundo scrobis linea tenuissima flava ab antennis fere ad ocellum anteriorem ducta, ubi attingit lineam ampliorem flavam, quae duas orbitas coniungit, ante ocellum anteriorem arcum formans. Tegulae flavae. Abdomen maculis lateralibus flavis, quae interdum lateribus et apice in unum confluent, medio tantum et marginibus fuscis, ventre cremeo. Antennae nigrae, scapo basi flavo. Alae subhyalinae, nervis obscure testaceis. Pedes pallide flavi, coxis intermediis et posticis viridibus, protibiis avellaneis, singulis tarsis ultimis fuscis.

Caput thorace parum latius, antice conspectum orbiculare, genis dimidium diametri longitudinalis oculorum aequantibus, leniter convergentibus, antennis paullo supra lineam ocularem insertis, scrobibus profundis, amplis, in fundo politis, ceterum facie subtiliter punctulata; oculis parum exstantibus, nudis; vertex bis et dimidio latior, quam longus, postice immarginatus, uti facies punctatus, ocellis in triangulum obtusum dispositis. Antennae elongatae, articulis 1—3. funiculi singulis bis, 4-o sequi longioribus ac latis.

Thorax fere duplo longior, quam latus, concinne punctulatus, suturis parapsidum valde debilibus, at completis, scutellum non attingentibus; postscutellum punctulatum; propodeum aequum, leniter convexum, absque carina media et sulcis spiracularibus, dense punctulatum, spiraculis minimis, rotundis, callo sublaevi, pilis tri-

nis ornato. — Alae speculo clauso, postmarginali, quam radius, duplo longiore. — Pedes graciles, tibiis elongatis, tarsis metapedum brevibus.

Abdomen sessile, thorace parum longius, vix acuminatum, terebra fere recondita.

Longitudo corporis 1.83—2 mm.

Mas ignotus.

Legi 4 ♀♀ in Kelebia: 2 ♀♀ 10. et 30. Maii 1949. de graminibus, 1 ♀ 26. Iunii 1956., quae est typus, et 1 ♀ 8. Maii 1964.; typus et paratypi in collectione mea sunt conservati.

Species haec nova opinione GRAHAMI similis est speciei *S. viridula* THOMS., at differt maculis praesertim abdominis pallidis, pedibus pallidioribus et propodeo subtilius punctulato.

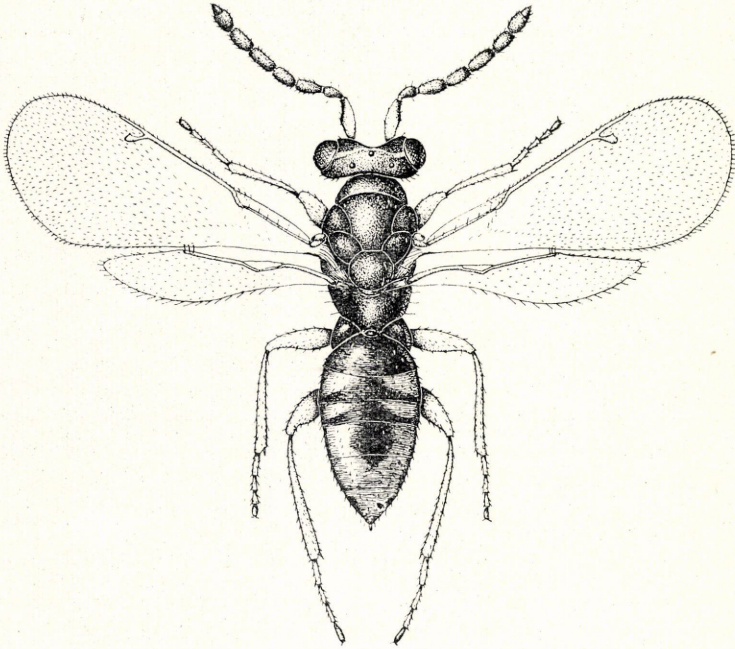


Figura 5. — *Sympiesis kelebiana* sp. n. ♀

#### *Sympiesis maculata* sp. n.

♀. — Corpus aeneo-viride, sat fortiter in coeruleum vergens, peristomio ultra insertiones antennarum sordide testaceo, oculis atro-purpureis, ocellis coccineis, tegulis supra coeruleis; abdomen una cum ventre obscure coeruleum, leniter cupreum; antennae fuscae scapo luteo; alae hyalinae macula ovali, radio adherenti; pedes sordide testacei, coxis viridi-coeruleis, femoribus basi leniter fumatis, posticis integre fuscis.

Caput thorace parum latius, antice conspectum orbiculare, oculis magnis, ovatis, genis trientem tantum diametri longitudinalis oculorum aequantibus, antennis in linea oculari insertis, oculis brevissime hirtis; vertex brevis et latus, postice teres, sublaevis, ocellis in triangulum obtusum dispositis, posticis ab orbitis diametro suo distantibus. Antennae (Fig. 4: H) leniter clavatae, articulis funiculi sat brevibus et laxè inter se coniunctis.

Thorax (Fig. 4: G) sesqui longior, quam latus, concinne et dense punctulatus, postscutello et propodeo sublaevibus; pronotum breve, antice teres, mesonoto angustius; scutum mesonotizat amplum, parum deplanatum, axillis antierius sat longe in angulum acutum productis, sulcis parapsidum suturam hanc axillarem in vicinitate apicis anguli attingentibus, scutello suborbiculari; postsetuellum sat breve, semilunare; propodeum leniter convexum, aequum, absque plicis et sulcis, carina media vix observabiliter indicata, callo ruga tenuissima discreto, pilis parvis 5 ornato. — Alae radio brevi, clava sat magna, nervo marginali, quam radius, quinquies, postmarginali duplo longiore, cellula costali in margine apicis fere 10 setis parvis praedita, speculo infra clauso, nervis basali et cubitali pilosis. — Pedes elongati, praesertim tibiae intermediae et posteriores, sesqui longiores, quam articuli 4—4 tarsorum simul sumpti.

Abdomen ovatum, vix acuminatum, thorace parum longius et latius, parce pilosum, terebra recondita.

Longitudo corporis 1.41 mm.

Mas ignotus.

Unicum exemplar legi in montibus Hegyalja (Kemence völgy) 17. Iulii 1954. de fronde *Picea excelsa* Lk., quod est typus in collectione mea conservatus.

Clarissimus GRAHAM vidit hoc exemplar, recensionem suam rescripsit: „This is very distinct, apparently not closely related to any of our other *Sympiesis*.” Ego pronus sum ratione sulcorum parapsidalium completorum hanc speciem in subgenus *Teleogmus* FÖRST. inserere una cum specie praecedenti, cum qua certe affinitatem monstrat.

#### *Pnigalio agraulis* WALK. var. *alnicola* nov.

Populationem exiguam possideo exclusam ex *Lithocolletis* sp. in foliis *Alnus glutinosa* L., quam non sum ausus, uti speciem novam describere. Differentias inter hanc et formam typicam, quam de frondibus *Alnus glutinosa* L. legi et quam GRAHAM, uti *P. agraulis* WALK. determinavit, in sequentibus comprehendo.

Color corporis in utroque sexu laete cyaneo-viridis, ratio longitudinis nervi marginalis et radialis 2.4 : 1 (Fig. 8: B), cum in stirpe (Fig. 8: A) eadem ratio 3.57 : 1 esset. Pedes dimidio apicali metatibiarum fuscis, in exoplare minore fere tota fusca. Mares in basi abdominis pallide maculati.

Longitudo corporis ♂♂ 1.64—2.36, ♀♀ 2.24—2.44 mm.

Educavit Szócs microlepidopterologus in Ócsa 1 ♂ die 4., 1 ♀ die 8., 1 ♀ die 25., et 2 ♂♂ die 31. Martii 1954., cuncta e *Lithocolletis kleemannella* F., vel *froelichiella* Z. in foliis *Alnus glutinosa* L. — Typus est ♀ die 25., allotypus vero ♂ unus die 31. exclusus, ceteri paratypi, cuncti in collectione mea conservati.

#### Subfamilia Entedontinae

##### *Grahamia* gen. n.

Post praeparationem et explicationem huius generis factam in opere GRAHAM (1963., p. 203—204.) labor laevis remanet mihi: describere et stabilire ambitum generis novi. Sit nomen eius „summum praemium laboris,” quem clarissimus GRAHAM exantlavit.

Caput clypeo subtruncato, angulo furcae frontalis propius ad ocellum anteriorem, quam ad insertiones antennarum iacente, orbitis internis fere tam longe ab invicem abstantibus, quam diametrum longitudinale, oculorum, stemmatibus supernis minutis, infernis multo maioribus; antennae in utroque sexu flagello articulis 5 ab invicem bene separatis, anello unico. Propodeum foramine petioli circulari, vel trapezoidali,

petiolum amplexante, callo pilis 2 ornato. Alae cellula costali angusto et nudo, nervo postmarginali tenui, quam radialis duplo longiore. Petiolus abdominis parvus, fere conicus, latitudine sua non longior. Abdomen ovatum, terebra recondita.

Typus generis novi *Entedon clinius* WALK. (1839., p. 90.) est respiciendus, ratione explicationis GRAHAMI (1963., p. 204), exinde *Grahamia clinius* WALK. nominandus.

Genus hoc novum characteribus enumeratis transitum format inter genera *Chrysocharis* FÖRST. et *Omphale* HAL., distinctiones clare patent in tabulis dichotomicis GRAHAMÍ (1959., p. 185—188. et 1963., p. 203—204). Secunda species generis:

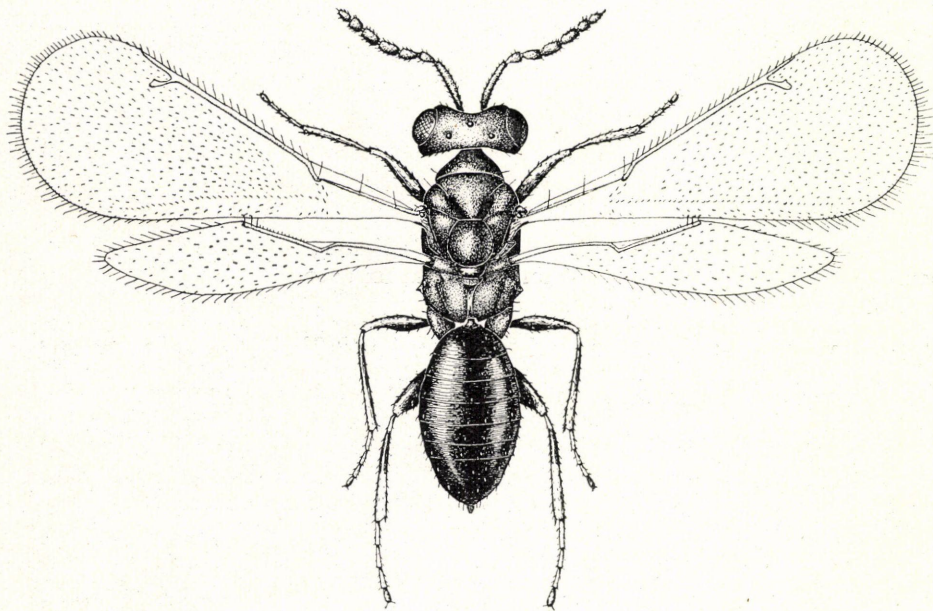


Figura 6. — *Grahamia tatrlica* sp. n. ♀

### *Grahamia tatrlica* sp. n.

♀. (Fig. 6.) — Obscurissime aeneo-viridis, capite cupreo-tincto, scutello purpurascenti, abdomine nigro-virescenti, oculis et ocellis griseo-ferrugineis; antennis nigris, scapo vix metallico; alis hyalinis, nervis testaceis; pedibus nigris, tibiis fusco-avellaneis, item tarsis 1—3., protarsis et singulis ultimis fuscis.

Caput thorace parum latius, antice conspectum transversaliter ovatum, oculis maximis, parce hirtis, orbitis internis leniter emarginatis, genis quadrantem tantum diametri longitudinalis oculorum aequantibus, antennis supra lineam ocularem insertis, sutura frontali vix angulum formante, furca aeiisdem paullo propius ad ocellum anteriorem, quam ad insertiones antennarum sita, infra suturam dense punctulatum, supra vero fere laevis; vertex sublaevis, postice immarginatus, duplo et dimidio latior, quam longus, ocellis in triangulum valde obtusum dispositis, a margine postico diametro unius ocelli, ab orbitis vero distantia ocellorum posteriorum recessis. Antennae filiformes, scapo in tota sua longitudine aequaliter dilatato, pedicello articulo 1-o funiculi subaequilongo, anello unico, valde transversali, articulis 1—3 funiculi sesqui longioribus, ac latis, 4-o quadrato, 5-o ovato, seta longa instructo.

Thorax elongatus, latitudine sua ratione 3 : 5 longior, conspicue reticulatus; pronotum absque collari, declive, antice collum formans; mesonotum sulcis parapsidum antice incis, postice in depressionem amplam, ovalem, se continuante, scutello oblongo, leniter convexo; postscutellum sat longum, punctatum, margine postico parum elevato; propodeum iniquum, carina media acuta, basi dentem amplum formante, ut in genere *Mestocharis* FÖRST., spatio medio punctulato, spiraculis minutissimis, rotundis, super dentem elevatum sedentibus, sulcum spiracularem extus et infra lamella verticali, arcuata, terminante, alia lamella brevi supra basin coxae iacente, callo angusto, punctulato, setis 2 ornato, in latere supra originem coxae processum triangularem emittente. — Alae mangae, longae, corpore multo longiores, subscosta setis 2 ornata, cellula costali angusto et nudo, nervis basali et cubitali pilosis, inde speculo clauso, postmarginali valde tenui, fimbria sat longa. — Pedes graciles, tibiis elongatis, tarsis sat brevibus.

Petiolus abdominis conicus, parum brevior, quam latus, superne in medio transverse costulatus. Abdomen ovatum, parum acuminatum, nitens et laeve, fere longitudine et latitudine thoracis, terebra visibili, parva.

Longitudo corporis 1.46—1.79 mm.

♂. — Valde similis feminae, fere ullo discrimine, nisi articulis 1—3 funiculi parum brevioribus et apice abdominis minus acuminato.

Longitudo corporis 1.66 mm.

Cepi exemplaria: Tatra Alta (Furkota völgy) 4 ♀♀ 23. Augusti 1958., quarum una est typus tessera distinctus, Pontresina (Engadin, Helvetia) 1 ♂, qui est allotypus et 3 ♀♀ 10—11. Augusti 1964. et 1 ♀ 27. Augusti 1964. in silva arboribus *Pinus cembra* L. et *Larix decidua* MILL. constituentibus, demum in S'chanf (Helvetia) 1 ♀ 19. Augusti 1964. — Typus, allotypus et paratypi enumerati in collectione mea sunt repositi.

Unam feminam vidit GRAHAM et cum specie *G. clinius* WALK. confrontavit. Auctoritate ipsius facio recensionem de differentiis inter duas species. *G. tatrae* „differs from *clinius* in having shorter segments in the flagellum; sculpture of meso-scutum coarser; antennal scapus broader; mesonotum blue-green (in *clinius* more bronze-green or even bronze).”

### *Ceranisus planitianus* sp. n.

*Thripoctenus kutteri* ERDŐS (nec FERR.), 1956., p. 25.

*Ceranisus* sp. indet. GRAHAM, 1963., p. 270—271.

♀. — Corpus nigro-aeneo-coeruleum, politum, nitens, oculis et ocellis griseo-ferrugineis, abdomine basi pallescenti; antennae testaceae, flagello parum infuscato; alae subhyalinae nervis testaceis; pedes testacei, coxis et femoribus basi corpori concoloribus.

Caput thorace parum angustius, antice conspectum orbiculare, oculis fere rotundis, sat dense pilosis, genis diametrum oculorum aequantibus, antennis valde procul ab invicem, infra oculos et illis contigue insertis, paucis pilis longis in vicinitate orbitarum internarum ornatum; vertex sat longus, postice teres, ocellis in triangulum parum obtusum dispositis; antennae tenues, elongatae, scapo infra parum dilatato, pedicello valde longo, articulis 2 funiculi multo brevioribus, clava 3-articulata, ovali, dilatata.

Thorax sesqui longior, quam latus, laevis, pronoto brevissimo; mesonotum sulcis parapsidum antice tantum visibilibus, scutello magno, suborbiculari, axillis minimis; prododeum sat breve, sublaeve, absque sculptura, spiraculis parvis, rotundis. — Alae cellula basali angustissima, subcosta bisetosa, marginali et postmarginali

setis longis praeditis, hoc, quam radius, multo brevior, basali et cubitali pilosis, speculo parvo, fimbria sat longa. — Pedes moderate tenues, tarsi, quam tibiae, parum brevioribus.

Abdomen subsessile, petiolo parvo et laevi, ovale, vix acuminatum, thoraci aequilongum, parum angustius, terebra fere recondita.

Longitudo corporis 0.98 mm.

♂. (Fig. 7). — Simillimus feminae, differt antennis articulis funiculi crassioribus, orbicularibus, abdomine brevior.

Longitudo corporis 0.89—0.96 mm.

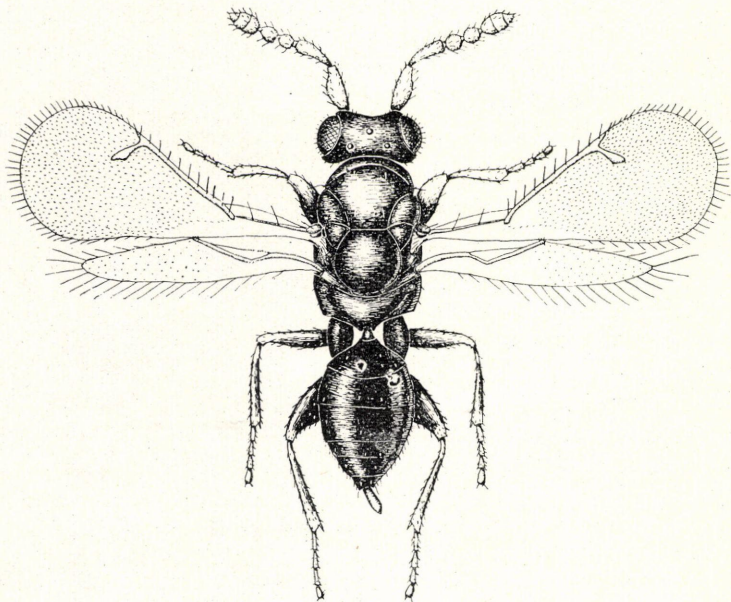


Figura 7. — *Ceranisis planititanus* sp. n. ♂

Data collectionis: Szód 1 ♀ 26. Augusti 1922., quae est typus in Museo Hist.-Nat. Hung. collocatus (BIRÓ), Kalocsa 2 ♂♂ 22. et 28. Maii 1943. (ERDŐS), Foktó 2 ♂♂ 9. Iunii 1943. (ERDŐS), Hajdúböszörmény 2 ♂♂ 15. Iulii 1959. de graminibus collecti (ERDŐS), horum unus est allotypus, tessera distinctus, ceteri vero paratypi in collectione mea conservati.

Differentiae specificae versus speciem *C. pacuvius* WALK. sunt in tabella dichotomica supra memorata GRAHAMi optime enumeratae.

#### Genus *Euderomphale* GRLT.

*Euderomphale* GIRAULT, 1916., p. 410.

*Aleurodiphagus* NOWICKI, 1929., p. 155., 157.

*Euderomphale* ERDŐS, 1956., p. 25.

*Euderomphale* ERDŐS, 1961., p. 483.

*Euderomphale* GRAHAM, 1963., p. 273—274.

Genus hoc GRAHAM in suo opere citato sat clare discussit, praeterea libenter revisit species meas, opinionem mean super has partim in opere suo, partim in litteris suis privatis mihi missis dilucidavit.

His praemissis correctiones sequentes in catalogo hungarico *Eulophidarum* sunt faciendae. Genera *Ceranisis* WALK. et *Thripoctenus* CRAWF., identica sunt et species *T. kutteri* FERR. eadem, ac *Ceranisis pacuvius* WALK. et *Derostenus clavicornis* THOMS., *T. brui* VUIL. vero identica est cum specie *Ceranisis menes* WALK. Itaque ambae species in „Additamenta” recensae, uti species generis *Euderomphale* GRILT., delendae sunt.

In genere *Euderomphale* GRILT. unica species europaea descripta est *E. cerris* ERD. Huic accedunt nonnullae novae species, quae ita distinguuntur:

- |  |                             |
|--|-----------------------------|
| 1 (2) Nervus postmarginalis evolutus, radiali fere aequilongus   | <b>chelidonii</b> sp. n.    |
| 2 (1) Postmarginalis nullus.   |                             |
| 3 (4) Radialis longus, dimidium fere marginalis aequans  | <b>cerris</b> ERD.          |
| 4 (3) Radialis brevior, trientem, vel quadrantem marginalis efficiens.   |                             |
| 5 (6) Maior (ultra 1 mm), articulus 2. funiculi fere longior, quam latus, abdomen obscure; alae fumatae  | ? <b>fuscipennis</b> GRILT. |
| 6 (5) Minor (infra 1 mm), articulus 2. funiculi clare transversalis, abdomen flavum, marginibus segmentorum vix observabiliter obscurioribus, alis perfecte hyalinis | <b>callunae</b> sp. n.      |

### *Euderomphale cerris* ERD.

*Euderomphale cerris* ERDŐS, 1961., p. 482—483. ♂.

*Euderomphale cerris* GRAHAM, 1963., p. 274. ♂.

♀. — Color corporis optime concordat cum colore maris, scapo antennarum (Fig. 8: D) lineari, triente apicali pallido, clava parum elongata, apice lenissime fumato; speciei characteristicus est color apicis tibiaram stramineus. Alae radio (Fig. 8: C) longiore, dimidio longitudinis marginalis vix breviorae. — Longitudo corporis 0.80—0.93 mm.

Data collectionis: Kerecsend 1 ♂, qui est typus originaliter designatus, 10. Iulii 1959. de fronde *Quercus roboris* L. (ERDŐS), Hajdúböszörmény 1 ♀, quae est allotypus, 1. Iulii 1958. de fronde *Quercus robur* L. (ERDŐS), Bátorliget 2 ♀♀ 23—25. Iunii 1959. de frondibus *Ulmus glabra* MILL. et *Tilia tomentosa* MNCH., quae in querceto mixto crescebant, (ERDŐS), Szigetszentmiklós 1 ♀ 12. Septembris 1911. (BIRÓ), Budapest (Sashegy) 1 ♂ 25. Augusti 1917. (BIRÓ), Montes Pilis (Nagyesikóvár) 1 ♀ 24. Augusti 1962., qui sunt paratypi in Museo Hist.-Nat. Hung. et in collectione mea conservati.



Figura 8. — A: *Pnigalio agraulis* WALK. ♀ nervatura proalae, B: var. *alnicola* nov. ♀ nervatura proalae. — *Euderomphale cerris* ERD. ♀ C: nervatura proalae, D: antenna. — *E. chelidonii* sp. n. E: ♀ nervatura proalae, F: ♀, G: ♂ antenna. — *Halochariessa sarmatica* sp. n. H: antenna, I: nervatura proalae

**Euderomphale fuscipennis** GRILT.

*Euderomphale fuscipennis* GIRAULT, 1916., p. 410. ♀.

*Euderomphale menes* ERDŐS (nec WALKER), 1956., p. 25. ♀.

Typus generis per designationem originalem.

Specimen unicum legi in Kalocsa 11. Augusti 1945. ♀, quod cum dubio uti *E. fuscipennis* GRILT. teneo. Dubium meum oritur ex differentiis lecta descriptione originali emersis, cum in specimine meo alae sat leniter fumatae et pedes magis pallidae essent. Ideo adhibui signum interrogationis in clave dichotomica. — Longitudo corporis 1.11 mm.

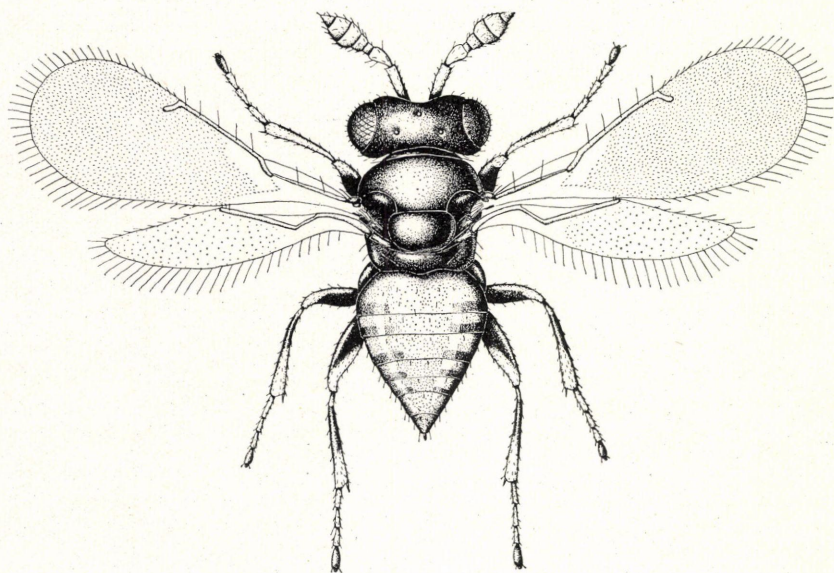


Figura 9. — *Euderomphale callunae* sp. n. ♀

**Euderomphale callunae** sp. n.

♀. (Fig. 9). — Corpus bicolor: caput et thorax nigro-cyanea, valde nitentia et laevia, vertice solo subtiliter coriaceo, abdomen melleum, marginibus segmentorum dilute et leniter umbratis; antennae pallide flavae, scapo basi et flagello debiliter infuscatis; alae subhyalinae; pedes coxis et femoribus corpori concoloribus, his apice sensim pallidioribus, tibiis fuscis intus et apice dilute pallidioribus, protarsis furcis, intermediis et posterioribus melleis, singulis ultimis fuscis.

Caput fere latitudine thoracis, antice conspectum transversaliter ovale, genis brevibus, rotundato-convergentibus, antennis in linea oculari insertis, supra insertiones politum, calvum, medio profunde impressum, orbitis internis subparallelis, oculis magnis, breviter hirtis; vertex triplo latior, quam longus, postice immarginatus, setis sat longis instructus. Antennae breves, articulo 2-o funiculi evidenter transvesto.

Thorax brevis et latus, parum deplanatus, paullo brevior, quam latus, nitens, politus, scuto mesonoti lenissime coriaceo, sutura praeaxillari valde sinuata, axillis

magnis, ovalibus, in curvatura arcte locum implentibus; scutellum nitidum, laeve, item propodeum absque ulla iniquitate et sculptura, spiraculis minimis, rotundis, callo pilis 3 instructo. — Alae breviter, sed sat dense, pubescentes, speculo parvo, subcosta 2-setosa, nervus marginalis pilis 7 longis praeditus, fimbria longa, nervus radialis marginali ratione 1 : 4 brevior. — Pedes sat graciles, tarsi postici tibiis breviores.

Abdomen sessile, acuminatum terebra fere recondita.

Longitudo corporis 0.77—0.87 mm.

Mas ignotus.

Legi 6 ♀♀ in territorio Vendvidék (Szakonyfalu) 26—27. Iulii 1961. de *Calluna vulgaris* L. Typus est exemplar die 26. Iulii lectum, ceteri paratypi, cuncti in collectione mea conservati.

### *Euderomphale chelidonii* sp. n.

*Aleurodiphagus chelidonii* NOWICKI, 1929., p. 155., 157. (s. descr.)

*Euderomphale chelidonii* GRAHAM, 1963., p. 274. (s. descr.)

Species haec biologia praecisa suffulta habet „nomen nudum”, cum validatio nominis KOLLARI a NOWICKI alati a nemine facta sit. Nunc in revisione generis *Euderomphale* GRILT. occasionem habeo eam describendi, cum ipse ex hospite iam classico exclusam seriem largam possideam.

♀. — Corpus carbonarium, nitidissimum, vix cupreo-micans, capite et fascia basali abdominis testaceis, antennis pallidissime fuscis, alis hyalinis, pedibus fuscis, nec genubus, nec apicibus tibiaram pallidioribus, protibiis tantum et tarsis cunctorum pedum clarioribus.

Caput post mortem deformatum, latitudine thoracis; vertex brevis, ocellis in triangulum obtusum dispositis, valde in medium recessis; antennae (Fig. 8: F) breves, articulo 2-o funiculi quadrato.

Thorax tam longus, quam latus, nitidissime politus, scutello parum transversali, sulcis parapsidum nullis, axillis a scuto mesonoti vix visibiliter discretis; propodeum brevissimum et laevissimum, spiraculis valde parvis, rotundis. — Alae dense pubescentes, nervis basali et cubitali pilosis, speculo sat magno, fimbria longa, fere dimidium maximae latitudinis proalae aequante, radio (Fig. 8: E) brevi, trientem nervi marginalis efficiente, postmarginali fere tam longo, quam radiali, sed tenui. — Pedes graciles, tarsis et tibiis aequilongis.

Abdomen sessile, thorace parum angustius, nec longius, ovale, vix acuminatum, terebra recondita.

Longitudo corporis 0.6—0.9 mm.

♂. — Capite et abdomine obscurior; antennae (Fig. 8: G) scapo valde dilatato, clava apparenter solida, quibus characteribus differt a femina.

Longitudo corporis 0.45—0.47 mm.

Data collectionis: Montes Mátra (Nagyátalkó) 1 ♀ 13. Iulii 1963. (ERDŐS), Nagypeterd 1 ♀ 12. Augusti 1925. (BIRÓ), Kőszeg (coemeterium) 2 ♂♂ 11 ♀♀ 5.—15. Octobris 1956. ex *Aleurodes proletella* L. in foliis *Chelidonium maius* L., typus est ♀ 15. Octobris, allotypus vero ♂ 8. Octobris 1956. exclusi (KOSZTARAB), Kőszeg (Calvaria) 1 ♀ 22. Septembris 1956. de foliis *Quercus robur* L. (KOSZTARAB), Wrocław (Polonia) 1 ♀ 27. Septembris 1963. (ERDŐS). Typus et allotypus in collectione mea, paratypi item in collectione mea, examen BIRÓI in Museo Hist.-Nat. Hung. custodiuntur.

*Achrysocharella chlorogaster* sp. n.

♀. (Fig. 10). — Corpus viride, leniter aureo-tinctum, fascia transversali supra insertiones antennarum laete aurea, abdomine parum obscuriore, medio cupreonitente; oculi cerasini, ocelli hyalino-corallini; antennae fuscae, scapo albo, apice plus-minus infuscato; pedes albi, solis coxis metallicis; alae subhyalinae, proalae infra nervum radialem evidenter maculatae, tegulis fuscis, basi albidis, nervis testaceis.

Caput thorace parum angustius, facie fere orbiculari, oculis magnis, genis brevissimis, antennis in linea oculari insertis, oculis in orbitis internis emarginatis, furca

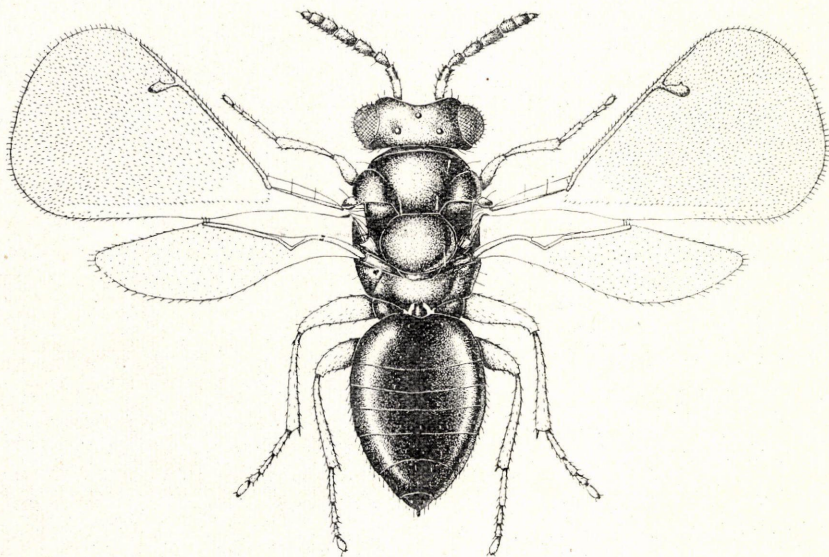


Figura 10. — *Achrysocharella chlorogaster* sp. n. ♀

frontis angulum valde obtusum fingente; vertex latus, postice immarginatus, ocellis in triangulum obtusum dispositis. Vertex et facies densissime sericeo-punctata. Antennae scapo lineari, pedicello longiore, quam lato, anello visibiliter unico, funiculo 2-articulato, clava 3-articulata, apice in setam longam producto.

Thorax habitu brevis et obesus, parum longior, quam latus, leniter deplanatus, densissime sericeo-punctatus, pronoto angustissimo, aegre visibili; mesonotum latum, scapulis magnis, sulcis parapsidum antice acutis et profundis, postice in foveam amplam, punctulatam, dilatatis; scutellum magnum, transversale, chaetotaxia: 1—1 in latere pronoti, 1—1 in latere scapularum, 2—2 in scuto mesonoti, 1—1 in scutello, quae sunt macrochaetae sordide albae; metanotum breve, postscutello punctato; propodeum breve, latum, laeve, depressione spiraculari ampla, sed debili, carina media nulla, spiraculis minimis, vix visibilibus, callo bipiloso, nucha absente. — Alae amplae, cuneatae, cellula radiali indistincta, pubescentia usque ad nervum postmarginalem extensa, nervis basali et cubitali pilosis, hoc ultimo ad originem basalis leniter sinuato. — Pedes tenues, pubescentia albida.

Petiolus abdominis brevis, conicus; abdomen ovatum, non acuminatum, segmento basali laevi, ceteris dense punctulatis, terebra recondita.

Longitudo corporis 1.15—1.45 mm.

Mas ignotus.

Parasita specierum *Nepticula* et *Tischeria* (Lepidoptera) in foliis arborum, praesertim *Quercus*.

Data collectionis: Tompa (Szabadföld) 1 ♀ 25. Augusti 1960. de fronde *Quercus cerris* L., et 1 ♀ 31. Maii 1962. (ERDŐS), Montes Budenses (Normafa) 1 ♀ 21. Iulii 1954. e *Nepticula loranthella* KLIM. in foliis *Loranthus europaeus* Jq. (SZŐCS), (Hármashatár-hegy) 1 ♀, quae est typus, 17. Septembris 1956. e *Nepticula carpinella* HEYD. in foliis *Carpinus betulus* L., 1 ♀ 9. Iulii 1962. e *Nepticula ruficapitella* HAW. in foliis *Quercus petraea* MATT. (SZŐCS), (Ságvári liget) 1 ♀ 1. Augusti 1963. e *Nepticula hahmiella* WÖRTZ in foliis *Sorbus torminalis* L. (SZŐCS), Nagykovácsi (Remetehegy) 1 ♀ in hieme 1962/63. e *Nepticula caradjai* HER. in foliis *Quercus pubescens* WILLD. (SZŐCS), (Kisszénás) 2 ♀♀ 21. Septembris 1963. e *Nepticula albifasciella* HEIN. in foliis *Quercus pubescens* WILLD. (SZŐCS), Montes Pilis (Lajosforrás) 1 ♀ 16. Aprilis 1963. e *Tischeria ekebladella* BJK. in foliis *Quercus robur* L. (ERDŐS). — Typus et paratypi in collectione mea custodiuntur.

Altera species europaea: *A. formosa* WESTW. distinguitur a specie mea nova: scapo et femoribus fuscis, tibiis etiam fusco-annulatis, articulis funiculi parum brevioribus, alis minus cuneatis et nervo radiali et postmarginali aequilongo.

#### Genus *Halochariessa* ERD.

*Halocharis* ERDŐS 1951. p. 209.

*Halochariessa* ERDŐS, 1956., p. 334.

*Halochariessa* FERRIÈRE, 1958., p. 323.

*Halochariessa* PECK, BOUČEK, HOFFER, 1964., p. 101.

Genus hoc delicatum novis observationibus auctum est. Indefesso labore domini Szőcs Microlepidopterologi biologia specierum melius cognita evasit. Hucusque notum est species huius generis in speciebus diversis *Artemisiae* vivere, solum de *H. germanica* ERD. constabat praecisius parasitare in *Cecidomyia florum* KIEFF. in floribus *Artemisia vulgaris* L. Nunc patet, quod ceterae species sint parasitae Microlepidopteri *Bucculatrix* Z. Hac ratione et propter differentias sat magnas *H. germanica* ERD., uti subgenus novum, separari suadetur a ceteris speciebus generis. — Cum etiam duae species novae detectae sint, tabellam novam dichotomicam confeci.

- |  |                            |
|--|----------------------------|
| 1 (2) Proalae disco maculatae, corpus flavidum (subgenus: <i>Cecidiophaga</i> nov., typus subgeneris:) | <b>germanica</b> ERD.      |
| 2 (1) Alae hyalinae (subgenus: <i>Halochariessa</i> s. str., typus <i>H. transsylvanica</i> ERD.).     | <b>pannonica</b> ERD.      |
| 3 (4) Facie testacea, abdomine luteo   | <b>transsylvanica</b> ERD. |
| 4 (3) Corpus totum metallicum.   |                            |
| 5 (6) Cellula radialis nuda  | <b>hungarica</b> sp. n.    |
| 6 (5) Cellula radialis indistincta, dense pilosa.  | <b>sarmatica</b> sp. n.    |
| 7 (8) Radio elongato, articulis funiculi fere quadratis  |                            |
| 8 (7) Radio parvo, articulis funiculi transversis  |                            |

#### *Halochariessa germanica* ERD.

*Halochariessa germanica* ERDŐS, 1956., p. 335—336. ♂♀.

Hucusque solum e Germania (Dresden—Trachenberg) cognita. In Hungaria capturavi exemplaria 2 ♂♂ 2 ♀♀ in Csókakő diebus 20—21. Aprilis 1962. de floribus *Artemisia vulgaris* L.

**Halochariessa transsylvanica** ERD.

*Halochariessa transsylvanica* ERDŐS, 1951., p. 209—210. ♂ ♀.

Praeter exemplaria typica in *Apahida* capta legi 1 ♂ 1 ♀ in Tass 13. Maii 1964. de *Artemisia pontica* L. et 2 ♀ ♀ in Kunszentmiklós 14. Maii 1964. item de *Artemisia pontica* L.

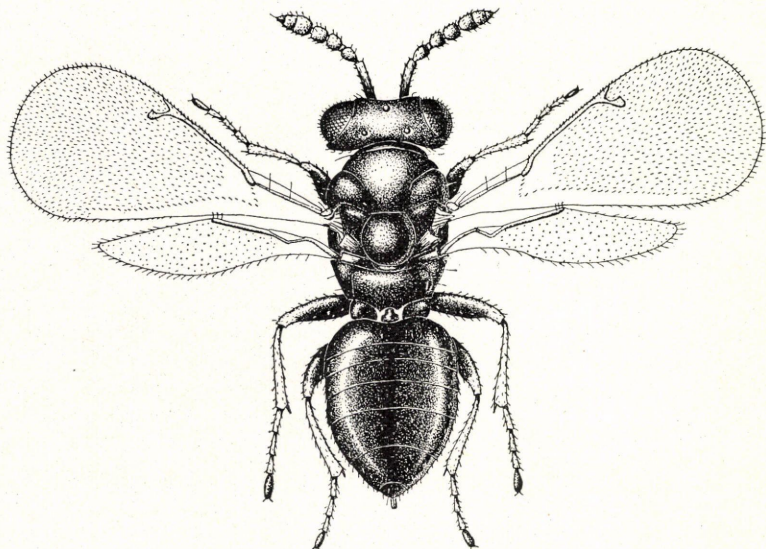


Figura 11. — *Halochariessa hungarica* sp. n. ♀

**Halochariessa hungarica** sp. n.

♀. (Fig. 11). — Corpus obscure aeneo-viride, aureo-tinctum, abdomine parum obscuriore, furca frontali testacea, oculis castaneis, ocellis corallinis. Antennae fuscae, basi scapi flavescente. Alae squamulis flavis, superficie subhyalina, nervis et pilis fuscis. Pedes coxis corpori concoloribus, his postremis pulchre cupreo-violaceis, femoribus obscure metallicis, genubus late testaceis, item tibiis et tarsis testaceis, protibiis et protarsis luteis, singulis tarsis ultimis infuscatis.

Caput latitudina thoracis, facie orbiculari, oculis longis, genis valde convergentibus, dimidium diametri longitudinalis oculorum aequantibus, antennis in linea oculari insertis, fronte supra insertiones antenarum leniter impressa, furca frontali angulum sat acutum fingente; tota facie confertim coriacea, oculis dense pilosis. Vertex latus, brevis, postice immarginatus, item dense coriaceus, ocellis in forma anguli recti dispositis. Antennae sat crassae, articulis 2 funiculi quadratis, clava elongata.

Thorax convexus, longitudine, quam latitudo, proportione 7:5 maiore, pronoto valde brevi et declivi, scuto mesonoti lato, sulcis parapsidum completis et profundis, basi foveiformiter dilatatis, scutello fere orbiculari, scuto mesonoti cum scapulis dense et subtiliter punctulatis, scuto vero cum axillis sublaevi; metanotum breve et superficialiter punctulatum; propodeum declive, politum, absque carina media, spiraculis minimis, vix visibilibus, rotundis, sulco spiraculari profundo, callo obsolete punctulato, bipiloso. — Alae basi et speculo nudis, basali et cubitali dense

pilosis, nervo radiali sat longo, postmarginali brevi, cellula radiali indistincta, dense pilosa. — Pedes femoribus sat crassis, tibiis et tarsis elongatis.

Petiolus abdominis brevis, conicus. Abdomen ovatum, parum acuminatum, densissime sericeo-punctulatum, terebra vix exserta.

Longitudo corporis 0.95—1.22 mm.

♂. — Simillimus feminae, differt corpore parum minore, capite, scuto mesonoti scutelloque fere cupreis, propodeo cyaneo-viridi, scapo antennarum leniter sed observabiliter dilatato, pedicello parum brevior, abdomine ovato.

Longitudo corporis 0.80—0.87 mm.

Data collectionis: Gárdony 1 ♂ 10. Iulii 1953. in ripa Velencei tó (ERDŐS), Montes Budenses (Nagyszénás) 1 ♀ 23. Iunii 1961. (ERDŐS), Budaörs 2 ♂♂ 17 ♀♀ 10.—21. Iulii 1963. e *Bucculatrix artemisiae* H. S. in foliis *Artemisia campestris* L. (SZŐCS), Csákvár 1 ♂ 1 ♀ 16. Iunii 1964. e *Bucculatrix benacicolella* HART. in foliis *Artemisia alba* TURRA, 1 ♂ 3 ♀♀ 6.—11. Iulii 1964. item e *Bucculatrix benacicolella* HART. in foliis *Artemisia alba* TURRA (SZŐCS). Typus est ♀ in Csákvár 11. Iulii, allotypus vero ♂ ibidem 16. Iunii exclusus, ceteri paratypi, cuncti in collectione mea custoditi.

#### *Halochariessa sarmatica* sp. n.

♀. — Color corporis laete cyaneo-viridis, facie et scutello pulchre aureo-micantibus, abdominis disco cupreo, oculis rufo-castaneis, ocellis corallinis; antennae nigrae, scapo fusco-testaceo; alae squamulis metallicis, nervis pallide castaneis; pedes coxis et femoribus corpori concoloribus, genubus, tibiis tarsisque flavis, protibiis basi singulisque tarsis ultimis leniter infuscatis.

Caput antice conspectum orbiculare, oculis magnis, dense pilosis, genis convexis, dimidium diametri longitudinalis oculorum aequantibus, antennis in linea oculari insertis, scrobibus impressis, suturis frontalibus angulum acutum fingentibus; vertex ter latior, quam longus, postice immarginatus, ocellis in triangulum obtusum dispositis; facies vertexque obsolete et dense punctulati. Antennae (Fig. 8: H) breves, crassiusculae.

Thorax convexus, sesqui longior, quam latus, superficialiter punctulatus, propodeo sublaevi, scutello parum longiore, quam lato. — Alae basi et speculo nudis, nervis basali et cubitali pilosis, cubitali circa originem basalis leniter undulato, nervo radiali (Fig. 8: I) fere rhombico, postmarginali attenuato, quam radialis triente brevior, cellula basali indistincta, uti superficiei discus, dense pilosa. — Pedes femoribus vix incrassatis, tibiis tarsisque in comparatione cum specie praecedente minus elongatis.

Petiolus abdominis brevis, conicus; abdomen ovatum, obsolete punctulatum, thorace parum latius et longius, terebra fere recondita.

Longitudo corporis 0.98 mm.

Legi unicum exemplar ♀, quod est typus in collectione mea conservatus, in Kelebia 30. Maii 1962. in ripa piscinae.

#### *Chrysocharis insignitellae* sp. n.

♀. — Corpus viride, violaceo-varium. Caput violaceo-cupreum, thorax laete cyaneo-viridis, scutello laete violaceo-cupreo, abdomine aeneo-viridi, cupreo-nitente. Oculi grisei, ocelli fulvi; antennae fuscae, scapo fulvo. Pedes pallide testaceae, coxis cyaneo-viridibus, tarsis 3—4. leniter infuscatis. Alae hyalinae, nervis testaceis.

Caput latitudine thoracis, antice conspectum (Fig. 12: A) latius, quam altum, oculis magnis, dense pilosis, sulco frontali medio parum angulato, sculptura infra

et supra sulcum aequali, tantum in vertice ante marginem posticum sublaevi; vertex in spastematico dense punctulatus, postice immarginatus, ocellis in triangulum fere rectum dispositis. Antennae (Fig. 12: B) filiformes, scapo in triente apicali evidenter dilatato, articulis funiculi cunctis longioribus, ac latis.

Thorax proportione 4:3 longior, quam latus, pronoto brevissimo, immarginato, mesonoto dense punctulato, sulcis parapsidum ante scutellum late impressis, scutello convexo, longiore, quam lato, punctulatione fere oblonga, apice nitente, pro-

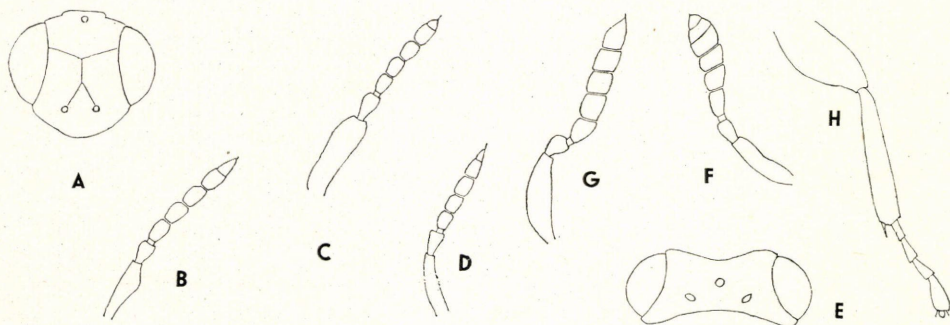


Figura 12. — *Chrysocharis insignitellae* sp. n. ♀ A: facies, B: antenna. — *Ch. aceris* sp. n. C: ♂, D: ♀ antenna. — *Entedon aestivalis* sp. n. E: ♀ vertex, F: ♀, G: ♂ antenna, H: ♂ metapes

podeo sublaevi, carina media cum sulco mediali vix indicatis, spiraculis parvis, ovalibus, sulco spiraculari circumvallante. — Alae basi et speculo nudaе, nervo basali piloso, cubitali recto, fere usque ad marginem externum producto, dense piloso, nervo marginali longo et tenui, radiali brevi, quam postmarginalis, longiore. — Pedes coxis posticis grosse punctatis, femoribus, tibiis et tarsis sat elongatis.

Petiolus abdominis portione postica rectangulariter dilatata. Abdomen ovatum, leniter acuminatum, fere longitudine et latitudine mediana thoracis, sublaevi, terebra recondita.

Longitudo corporis 1.29—1.48 mm.

Mas ignotus.

Educavit Szócs in Budaörs 8 ♀♀ 21. Septembris 1958. e *Lithocolletis insignitella* Z. in foliis *Medicago sativa* L., ipse legi 1 ♀ in Szeremle 27. Iulii 1960. de plantis minoribus in aggere undas Danuvii arcente. Typus est una ♀ ex Budaörs orta tesseraque distincta, ceterae paratypi, cuncti in collectione mea custoditi.

Species haec apparenter nova valde similis est speciei *Ch. atys* WALK. Opinione GRAHAMI et mea tamen distincta praesertim fronte minus laevi, coxis viridibus (in *Ch. atys* WALK. plus-minus pallidis), scapo in triente apicali dilatato, demum biologia: *Ch. atys* WALK. ex *Lithocolletis blancardella* F. in foliis *Malus pumila* MILL. (domestica) est exclusus (Gocs, 1965., p. 66), dum species nova in *Lithocolletis insignitella* Z. in foliis *Medicaginis vivente* parasitaret.

#### *Chrysocharis aceris* sp. n.

♀. — Corpus aeneo-viride, capite cupreo, fronte supra sulcum et vertice magis viridibus, oculis rubiginis, ocellis corallinis, pronoto et parte proxima scuti mesonoti aureo-viridibus, scutello cupreo-violaceo, quod pulchram contrarietatem coloris cum circumdante colore laete viridi ostendit, axillis item cupreo-violaceis, abdomine obscurius viridi. Antennae nigrae, scapo toto albido. Alae hyalinae, tegula basi pal-

lida, nervis testaceis. Pedes pallide testacei, coxis obscure aeneo-viridibus, metacoxis triente apicali pallidis, solis pulvillis tarsorum infuscatis.

Caput latitudine thoracis, antice conspectum orbiculare, oculis maximis, breviter pilosis, orbitis internis emarginatis, genis quadrantem tantum diametri longitudinalis oculorum efficientibus, antennis supra os, in linea oculorum, insertis, scrobibus profundis, portione bifurcata scrobis tam longa, quam portione unita infra sulcum frontalem, hoc recto, non angulato, facie sublaevi, supra sulcum polita; vertex sublaevis, postice immarginatus, ocellis in medium recessis, triangulum aequilaterale fingentibus. Antennae (Fig. 12: D) sat breves, anello 1-o minimo, 2-o maiore, articulo 1-o funiculi arcte cohaerente, articulis funiculi quadratis.

Thorax convexus, proportione 4:3 longior, quam latus, pronoto brevissimo, scuto mesonoti cum scapulis sat fortiter punctatis, sulcis parapsidum completis, ante scutellum foveiformiter dilatatis, scutello sublaevi, magno, ovato, quam scutum mesonoti notabiliter longiore, propodeo sublaevi, carina media indistincta, spiraculis minimis, rotundis, supra et extus sulco circumvallatis, inde callo triangulari in angulo superno propodei, pilis binis ornato. — Alae amplae, subcuneatae, amplitudine maxima nec duplo longiores, basi et speculo nudis, nervis basali et cubitali pilosis, nervo marginali leniter incrassato, radiales brevi, postmarginali, quam radius, duplo longiore. — Pedes normales, medio-criter elongati.

Petiolus abdominis laevis, tam longus, quam postice latus, tractus anterior tenuis, posterior fere rectangulariter dilatatus. Abdomen longitudine thoracis, latitudine medium thoracem aequante, ovatum, parum acuminatum, sublaeve, terebra recondita.

Longitudo corporis 1.43 mm.

♂. — Similis feminae, capite et mesonoto magis cupreis, scutello laete v. iolaceo, antennis (Fig. 12: C) magis elongatis, scapo fusco-testaceo, longo et aequa liter dilatato, abdomine ovali, basi macula pellucida praedito.

Longitudo corporis 1.29—1.75 mm.

Legi: Tompa (in horto castellano) 6 ♂♂ 1 ♀ diebus 31. Maii — 28. Iunii 1962. de frondibus *Acer campestre* L., Kelebia 1 ♂ 8. Iunii 1964., Kerecsend 1 ♂ 18. Iulii 1962. — Typus est ♀, allotypus ♂ in Tompa 31. Maii 1962. captus, cetera vero paratypi, cuncti in collectione mea conservati.

Haec species nova similis est speciei *Ch. loranthellae* ERD., quae differt statura magis obesa, pedicello et metacoxis albidis, praesertim vero capite et scuto mesonoti fere laevibus. — Altera species *Ch. amanus* WALK., cui valde propinqua est species nova, habet alas fortiter subtruncatas; ratio, cur non poterim speciem meam identificare cum specie WALKERI, est mentio neglecta cuiusdam characteris singularis, qui nec in descriptione originali (WALKER, 1839., p. 39., serie 3—6. „Mas”, revera femina!), nec in revisione GRAHAMI (1963., p. 229.) fuit prolatus: nempe color scutelli in specie mea constans violaceo-cyaneus. Hoc confirmat opinio GRAHAMI, qui in litteris suis unam speciem (*Ch. nepticularum* ERD.), quae habet scutellum cum scuto concolorem, uti propinquam speciei *Ch. amanus* WALK. tenet.

#### Entedon aestivalis sp. n.

♀. — Corpus aeneum, leniter cupreo-tinctum, genis et propodeo magis viridibus, capite ceterum fere integre cupreo, oculis nigris, ocellis ferrugineis, antennis nigris, tegulis aeneis, alis perfecte hyalinis, nervis castaneis, pedibus obscure metallicis, genibus angustissime testaceis, tarsis fere integre fuscis.

Caput thorace parum latius, antice conspectum leniter transversum, fossa orali tam lata, quam distantia inter duos oculos, quater latiore, quam spatium inter angulum infernum oculi et angulum fossae oralis („malar space”), genis dimidium diametri longitudinalis oculorum aequantibus, antennis immediate supra lineam ocularem insertis, spatio polito supra insertiones tenuissimo, facie et vertice concinne et sat fortiter punctatis, oculis parce hirtis, ommatibus minimis; vertex (Fig. 12: E) sat brevis et latus, postice delicate marginatus. — Antennae (Fig. 12: F) breves, evidenter clavatae.

Thorax robustus, latitudine sua proportione 7:9 longior, convexus; pronotum breve, lateribus angulariter dilatatis, dense punctatum, collari indicato; mesonotum cum scutello reticulato-punctatum, sulcis parapsidum tantum uti fovea dilatata ante scutellum apparentibus; scutellum ovale, proportione 7:6 longius, quam latum; metanotum et propodeum laevia, carina media acuta, sulco apicali profundo, impressione spiraculari ampla, spiraculis minimis, rotundis, callo pilis paucis debilibus instructo. — Alae cellula costali et triente basali nuda, nervo cubitali exinde inter pubescentiam superficiei serie pilorum signato, nervo radiali punctiformi, postmarginali aequilongo. — Pedes validi, tibiis sat crassis, tarsis metapedum brevibus.

Petiolus abdominis conicus, laevis. Abdomen thorace fere triente longius, parum latius, vix acuminatum, laeve, politum, apice aegre visibiliter coriaceum, terebra recondita.

Longitudo corporis 2.35—2.38 mm.

♂. — Quoad formam et structuram corporis similis feminae. Differt in sequentibus: color corporis laete cyaneo-viridis, absque splendore cupreo; vertex paulo brevior; antennae (Fig. 12: G) scapo inflato et fortiter punctato, flagello longiore, nec clavato, articulis 2 clavae seiunctis; alae praestigmate et nervo marginali evidenter incrassatis; pedes (Fig. 12: H) paullulum robustiores; abdomen fere orbiculare, apice rotundato.

Longitudo corporis 2—2.04 mm.

Legi specimina mea: Szeged (Emlékerdő) 2 ♂♂ 20. Iulii 1957., Montes Budenses (Sashegy) 2 ♂♂ 3 ♀♀ 18. Iulii 1958. — Typus est ♀, allotypus ♂ 18. Iulii capturati, tesseraque distincti, cetera vero paratypi, cuncti in collectione mea conservati.

Species haec nova in tabellis meis dichotomicis (1951., p. 212—215) ad numerum 25. appellitur, estque similis speciei *E. loti* ERD. Species nova facilliter separatur statura maiore, ♀ colore corporis, antennis clavatis, articulis multo brevioribus, ocellis a margine postico recessis; ♂ item antennis longis, filiformibus, pedibusque tenuibus. — GRAHAM studio benigne subiecit hanc speciem, scripsitque resolutionem: „Evidently a new species. Near *metatarsalis* THS. and *fuscitarsis* THOMS., but has shorter genae (breadth of oral fossa ca. 4 times the malar space instead of 3 times), the posterior ocelli do not touch the occipital edge. Also differs from *metatarsalis* in finer reticulation of thorax, and in scutellum which is not transversely impressed.”

**Litteratura:** BOUČEK, Z.: A study of Central European Eulophidae, I. (Acta Ent. Mus. Nat. Pragae, **33**, 1959, p. 117—170). — BOUČEK, Z.: A study of Central European Eulophidae, II. (Acta Ent. Mus. Nat. Pragae, **33**, 1959, p. 171—194). — ERDŐS, J.: Eulophidae novae. (Acta Biol. Ac. Sci. Hung., Budapest, **2**, 1951, p. 169—239). — ERDŐS, J.: Eulophidae hungaricae indesecriptae. (Ann. Hist.-Nat. Mus. Nat. Hung., Budapest, **5**, 1954, p. 323—366). — ERDŐS, J.: Additamenta ad cognitionem faunae Chalcidoidarum in Hungaria et regionibus finitimis VI. (Rov. Közl., Budapest, **9**, 1956, p. 1—64). — ERDŐS, J.: Eulophidae novae germanicae. (Beitr. Ent., Berlin, **6**, 1956, p. 332—336). — ERDŐS, J.: Fauna Eulophidarum Hungariae generibus speciebusque aucta. (Ann.

Hist.-Nat. Mus. Nat. Hung., Budapest, **53**, 1961, p. 471—489). — FERRIÈRE, CH.: New Species of Euplectrini from Europe, Africa and Asia. (Bull. Ent. Res., London, **32**, 1941, p. 17—48). — FERRIÈRE, CH.: Un nouveau parasite de Thrips en Europe centrale. (Mitt. schweiz. Ent. Ges., Lausanne, **31**, 1958, p. 320—324). — GAHAN, A. B. & FAGAN, M.: The type species of the genera of Chalcidoidea or Chalcid-flies. (Bull. U.S. Nat. Mus., Washington, **12**, 1923, p. 1—173). — GIRAULT, A. A.: Australian Hymenoptera Chalcidoidea IV. The Family Eulophidae with Description of New Genera and Species. (Mem. Queensl. Mus., Brisbane, **2**, 1913, p. 140—179, 254—294). — GIRAULT, A. A.: A new Genus of Omphaline Eulophid Chalcid-Flies from Maryland. (Canad. Ent., Toronto, **48**, 1916, p. 410). — Goos, M.: Owady minujące liście jabłoni na terenie woj. wrocławskiego. (Polskie pismo ent., Wrocław, **37—38**, 1965, p. 31—80). — GRAHAM, M. W. R. DE V.: Keys to the British Genera and Species of Elachertinae, Eulophinae, Entedontinae, and Euderinae. (Tr. Soc. Brit. Ent., London, **13**, 1959, p. 169—204). — GRAHAM, M. W. R. DE V.: Additions and Corrections to the British List of Eulophidae. (Tr. Soc. Brit. Ent., London, **15**, 1963, p. 167—275). — GYÓRFI, J.: A Sympiesis Först. nem paläarktikus fajainak revíziója. (Erd. Kisérl., Sopron, **43**, 1941, p. 122—134). — NEES, CH. G.: Monographia Pteromalinorum Europaeorum. (In: Hymenopterorum Ichneumonibus affinium Monographiae. Stuttgart & Tübingen, **2**, 1834, p. 1—148). — NOVICKI, S.: Bemerkungen zu den europäischen Apheliniden-Gattungen. (Zeitsch. wiss. Insekten, biologie, Berlin, **4**, 1929, p. 155., 157). — PECK, O.: A catalogue of the Nearctic Chalcidoidea. (Can. Ent., Ottawa, Suppl. **30**, 1963, p. 1—1092). — PECK, O., BOUČEK, Z. HOFFER, A.: Keys to the Chalcidoidea of Czechoslovakia. (Mem. Ent. Soc. Canada Ottawa, **34**, 1964, p. 1—120). — THOMSON, C. G.: Hymenoptera Scandinaviae V. (Lund 1878, p. 1—307). — WALKER, F.: Monographia Chalciditum I. (London, 1839, p. 1—333)